

Türkiye İş Bankası Anonim Şirketi'nden

Ortaklığımızın 6.000.000.000 TL nominal değerli borçlanma araçlarının halka arzına ilişkin izahnamedir.

Söz konusu borçlanma araçlarının, Sermaye Piyasası Kanunu'nun 4'üncü maddesi uyarınca Sermaye Piyasası Kurulu (Kurul)'na 13.01.2012 tarih ve 1/9 sayılı kararı ile kayda alınmasına karar verilmiştir. Ancak kayda alınma ortaklığımızın ve borçlanma araçlarının Kurul veya kamuca tekeffülü anlamına gelmez. İşbu izahname ile ihracı yapılacak olan borçlanma araçlarına ilişkin ihraççının yatırımcılara karşı olan ödeme yükümlülüğü Kurul veya herhangi bir kamu kuruluşu tarafından garanti altına alınmamış olup, yatırım kararının, ihraççının finansal durumunun analiz edilmesi suretiyle verilmesi gerekmektedir.

Kurul kaydına alınmış olan 6.000.000.000 TL nominal değerli borçlanma araçları, işbu izahnamede belirtilen esaslara uygun olarak, 13.01.2013 tarihine kadar farklı özelliklerde ihraç edilecek olup, her ihraca ilişkin koşullar, ihracın özellikleri, ihraç tutarı, satış süresi ve esasları gibi bilgiler ihraçtan önce ilan edilecek olan sirkülerler aracılığıyla kamuya duyurulacaktır. Sirküler, izahnamenin ayrılmaz bir parçası olup borçlanma araçlarına ilişkin yatırım kararları izahnamenin ve sirkülerlerin bütün olarak incelenmesi ve değerlendirilmesi sonucu verilmelidir.

İzahnamede satıştan önce meydana gelen değişiklikler satıştan önce toplu halde ticaret siciline tescil edilir. Raf kayıt süresi içerisinde yeni dönem finansal tabloların kamuya açıklanması işbu izahnamede değişiklik gerektirmez. Bu durumda sirkülerler kamuya açıklanan son finansal tabloları da içerir.

Sermaye Piyasası Kanunu uyarınca, izahname ve eklerinde yer alan bilgilerin gerçeği dürüst bir biçimde yansıtmasından ihraççılar sorumludur. Ancak, kendilerinden beklenen özeni göstermeyen aracı kuruluşlara da zararın ihraççılara tazmin ettirilemeyen kısmı için müracaat edilebilir. Bağımsız denetim kuruluşları ise, denetledikleri finansal tablo ve raporlara ilişkin olarak hazırladıkları raporlardaki yanlış ve yanıltıcı bilgi ve kanaatler nedeniyle doğabilecek zararlardan hukuken sorumludur.

İzahname ve eklerinde yer alan bilgilerin gerçeği dürüst bir biçimde yansıtmasından aşağıda unvanları belirtilen kuruluşlar ile bu kuruluşları temsile yetkili kişiler sorumludur:

Türkiye İş Bankası A.Ş. ve halka arzda aracı kurum olarak yer alan İş Yatırım Menkul Değerler A.Ş. izahnamenin tamamından sorumlu olup, izahname ekinde ve izahname içerisinde yer alan finansal bilgilerin kaynağı olan 30 Eylül 2011 tarihi itibarıyla hazırlanan konsolide finansal tablolar, bunlara ilişkin açıklama ve dipnotlara ilişkin sınırlı denetim raporu ile 31 Aralık 2010 tarihi itibarıyla hazırlanan konsolide finansal tablolar, bunlara ilişkin açıklama ve dipnotlara ilişkin bağımsız denetim raporundan Akis Bağımsız Denetim ve SMMM A.Ş.

(KPMG)sorumludur. 31 Aralık 2009 tarihi itibarıyla hazırlanan konsolide finansal tablolar, bunlara ilişkin açıklama ve dipnotlara ilişkin bağımsız denetim raporundan DRT Bağımsız Denetim ve SMMM A.Ş. (Deloitte)sorumludur.

Yatırımcılara Uyarı:

Bu izahnamede Türkiye İş Bankası Anonim Şirketi'nin (BANKA) izahnamenin yayım tarihindeki öngörü ve beklentileri doğrultusunda geleceğe yönelik açıklamalar yer almaktadır. Söz konusu açıklamalar belirsizlik ve risk içermekte olup, bunların BANKA'nın öngörü ve beklentilerinden çok daha farklı sonuçlanma ihtimali bulunmaktadır.

Türkiye'de faaliyet gösteren bir kredi kuruluşunun yurt içi şubelerinde gerçek kişiler adına açılmış olan ve münhasıran çek keşide edilmesi dışında ticari işlemlere konu olmayan Türk Lirası, döviz ve kıymetli maden cinsinden tasarruf mevduatı hesaplarının anaparaları ile bu hesaplara ilişkin faiz reeskontları toplamının 50 bin TL'ye kadar olan kısmı, Tasarruf Mevduatı Sigorta Fonu aracılığı ile sigorta kapsamındadır.

Ancak banka tarafından ihraç edilecek banka bono ve/veya tahvilleri borçlanılacak olan tutar, Bankacılık Düzenleme ve Denetleme Kurumu'nun 30.09.2010 tarih ve 3875 sayılı Kurul Kararı'nın 1-b) maddesinde de belirtildiği üzere, Tasarruf Mevduatı Sigorta Fonuna tabi değildir. Bu hususun gerçek kişi yatırımcılar tarafından karar verilirken dikkate alınması gerekmektedir.

I. Borsa Görüşü:

Borsamız Yönetim Kurulu'nun 12.01.2012 tarihli toplantısında,

A.

- Bankanın seriler halinde halka arz edilecek 6.000.000.000 TL nominal değerli bono ve/veya tahvillerinin, halka arzın tamamlanarak Kotasyon Yönetmeliği 16/c maddesinde ifade edilen "*İhracın tümünün halka arz yoluyla satışa sunulmuş olması*" şartının sağlanması ve satış sonuçlarının Borsamıza ulaştırılması kaydıyla, Borsa Kotu'na alınarak (kotiçi) Tahvil ve Bono Piyasası'nda,
- Bankanın tahsisli olarak satılacak 100.000.000,-TL nominal değerli bono ve/veya tahvillerinin ise, Kotasyon Yönetmeliği 16/c maddesinde ifade edilen "*İhracın tümünün halka arz yoluyla satışa sunulmuş olması*" şartı sağlanamayacağından 25.11.2011 tarih ve 380 sayılı "*Kota Alınmamış Borçlanma Araçlarının Tahvil ve Bono Piyasası'nda İşlem Görmesine İlişkin Esaslar*" Genelgesi çerçevesinde, satış sonuçlarının Borsamıza ulaştırılması şartıyla Pazar kaydına alınarak (kotdışı) Tahvil ve Bono Piyasası'nda sadece nitelikli yatırımcılar arasında,

Borsa Başkanlığı onayıyla KAP'ta yapılacak duyuruyu izleyen 2. iş gününden itibaren işlem görmeye başlayabileceği,

B. Kurulunuza iletilecek Borsamız görüşünden sonra gelmek üzere, "*İşbu İMKB Görüşü, Menkul Kıymetler Borsalarının Kuruluş ve Çalışma Esasları Hakkında Yönetmeliğin (Genel Yönetmelik) 35. Maddesinde yer alan "Borsada işlem görebilecek menkul kıymetlerden, bu*

Yönetmelikte belirlenen şartları taşıyanlar “borsa kotuna” alınır. Menkul kıymetlerin borsa kotuna alınıp alınmayacağı konusunda yetkili merci, Borsa yönetim kuruludur. Menkul kıymetlerin çıkarılmalarında, halka arz için SPK tarafından izin verilmiş olması, yönetim kurulunun bu yetkisini etkilemez.” hükmü gereğince İMKB Yönetim Kurulu’nun vereceği karardönük herhangi bir taahhüt ya da bağlayıcılık oluşturmamak şartıyla, sadece SPK’nın görüş talebine cevap vermek amacıyla sınırlı olmak üzere mevcut bilgi ve belgeler dikkate alınarak hazırlanmıştır. İşbu İMKB Görüşü’ne dayanılarak alınacak kararlar sonucu doğabilecek zararlar nedeniyle İMKB’nin herhangi bir sorumluluğu bulunmamaktadır.”ifadesinin de yer alması

hususlarının Kurulunuza bildirilmesine karar verilmiştir

II. BDDK Görüşü:

BDDK’nın 10.01.2012 tarih ve B.02.1.BDK.0.11.00.00.44.2-687 sayılı yazısında;

“Kurumumuzca yapılan değerlendirme sonucunda, banka bonusu ve/veya tahvil ihracı ile borçlanılacak tutarın Tasarruf Mevduatı Sigorta Fonuna tabi olmadığı hususunda yatırımcıların ayrıntılı ve yazılı olarak bilgilendirilmesinin sağlanması ve menkul kıymet ihracı nedeniyle ortaya çıkabilecek tüm risklerin etkin bir şekilde takip edilmesi ve yönetilmesine yönelik olarak gerekli tedbirlerin alınması koşuluyla Bankanızca yurtiçinde 6.100.000.000 TL’ye kadar banka bonusu ve/veya tahvil ihracı yapılması uygun görülmüştür.”

ifadelerine yer verilmiştir.

İÇİNDEKİLER

1	ÖZET	6
2	RİSK FAKTÖRLERİ.....	14
3	İHRAÇÇI HAKKINDA BİLGİLER	22
4	SEÇİLMİŞ FİNANSAL BİLGİLER	31
5	İHRAÇÇININ MEVCUT SERMAYESİ HAKKINDA BİLGİ	45
6	YÖNETİM VE ORGANİZASYON YAPISINA İLİŞKİN BİLGİLER.....	47
7	GRUP HAKKINDA BİLGİLER	56
8	GARANTÖRE İLİŞKİN BİLGİLER VE GARANTİ HÜKÜMLERİ.....	65
9	GEÇMİŞ DÖNEM FİNANSAL TABLO VE BAĞIMSIZ DENETİM RAPORLARI ...	65
10	KAR TAHMİNLERİ VE BEKLENTİLERİ.....	68
11	UZMAN RAPORLARI VE ÜÇÜNCÜ KİŞİLERDEN ALINAN BİLGİLER	68
12	İNCELEMeye AÇIK BELGELER	68
13	İZAHNAMENİN SORUMLULUĞUNU YÜKLENEK KİŞİLER	69
14	EKLER.....	69

KISALTMA VE TANIMLAR

Kısaltmalar	Tanım
A.Ş.	Anonim Şirket
AB	Avrupa Birliği
ABD	Amerika Birleşik Devletleri
ABIGEM	Avrupa Birliği İş Geliştirme Merkezleri
ADR	Amerikan Depo Sertifikası (American Depositary Receipt)
APKO	Aktif Pasif Komitesi
APYB	Aktif Pasif Yönetim Birimi
ATM	Automated Teller Machine
BANKA veya İŞ BANKASI	Türkiye İş Bankası Anonim Şirketi
BCH	Borçlu Cari Hesap
BDDK	Bankacılık Düzenleme ve Denetleme Kurumu
Borsa veya İMKB	İstanbul Menkul Kıymetler Borsası
BSMV	Banka ve Sigorta Muameleleri Vergisi
CHF	İsviçre Frankı
DİBS	Devlet İç Borçlanma Senetleri
EMV	Europay, MasterCard, Visa
GDR	Global Depo Sertifikası (Global Depositary Receipt)
GRUP	“Türkiye İş Bankası Anonim Şirketi” ile birlikte bağlı ortaklıkları Anadolu Hayat Emeklilik A.Ş., Camış Menkul Değerler A.Ş., Efes Varlık Yönetim A.Ş., İşbank GmbH, İş Gayrimenkul Yatırım Ortaklığı A.Ş., İş Girişim Sermayesi Yatırım Ortaklığı A.Ş., İş Factoring Finansman Hizmetleri A.Ş., İş Finansal Kiralama A.Ş., İş Investment Gulf Ltd., İş Portföy Yönetimi A.Ş., İş Yatırım Menkul Değerler A.Ş., İş Yatırım Ortaklığı A.Ş., Closed Joint Stock Company İsbank, Maxis Securities Ltd., Milli Reasürans T.A.Ş., - Türkiye Sınai Kalkınma Bankası A.Ş., TSKB Gayrimenkul Yatırım Ortaklığı A.Ş., TSKB Yatırım Ortaklığı A.Ş., Yatırım Finansman Menkul Değerler A.Ş. ve iştiraki “Arap-Türk Bankası A.Ş.”
GVK	Gelir Vergisi Kanunu
ISIN	International Securities Identification Numbers
İİK	İcra ve İflas Kanunu
İŞ YATIRIM	İş Yatırım Menkul Değerler A.Ş.
JPY veya Yen	Japon Yeni
KAP	Kamuyu Aydınlatma Platformu
KOBİ	Küçük ve Orta Ölçekli İşletme
KOSGEB	Küçük ve Orta Ölçekli İşletmeleri Geliştirme ve Destekleme İdaresi Başkanlığı
MKK	Merkezi Kayıt Kuruluşu A.Ş.
OTP	Ortak Tarım Politikası
RMD	Riske Mazur Değer
SGMK	Sabit Getirili Menkul Kıymet
SPKn	Sermaye Piyasası Kanunu
SPK veya Kurul	Sermaye Piyasası Kurulu
SSK	Sosyal Sigorta Kurumu
Tahvil	İş bu izahname ile ihraç edilecek olan iskontolu tahviller ile diğer tahviller izahnamenin ilgi bölümlerinde “tahvil” olarak anılacaktır.
T.C.	Türkiye Cumhuriyeti
TKDK	Tarım ve Kırsal Kalkınmayı Destekleme Kurumu
TL	Türk Lirası
TMSF	Tasarruf Mevduatı Sigorta Fonu
TP	Türk Parası
TTK	Türk Ticaret Kanunu
VOB	Vadeli Opsiyon Borsası
YK	Yönetim Kurulu
YP	Yabancı Para

1 ÖZET

Bu bölüm izahnamenin özeti olup, sermaye piyasası araçlarına ilişkin yatırım kararları izahnamenin bütün olarak değerlendirilmesi sonucu verilmelidir.

1.1 Türkiye İş Bankası A.Ş. Hakkında Genel Bilgi

26 Ağustos 1924 tarihinde Mustafa Kemal Atatürk'ün talimatı ile Türkiye Cumhuriyeti'nin ilk ulusal bankası olarak kurulan Türkiye İş Bankası A.Ş. kuruluşundan bugüne kadar geçen 86 yıllık sürede ülkemizin sanayi ve ticaret başta olmak üzere birçok alanda gelişmesinde çeşitli roller üstlenmiş ve önemli katkılarda bulunmuştur. Ülkemizin aktif büyüklüğüne göre en büyük özel bankası olan Türkiye İş Bankası A.Ş. 30 Eylül 2011 itibarıyla, 1.194 adet yurtiçi ve yurtdışı şubesi, 30 Eylül 2011 itibarıyla 4.443 adet ATM'den oluşan Türkiye'nin en büyük Bankamatik ağı, internet bankacılığı, telefon bankacılığı ve çağrı merkezi ile müşterilerine hızlı şekilde bankacılık hizmetlerine erişme ve çok geniş bir yelpazede hem BANKA'nın hem de iştiraklerinin sunduğu finansal ürünlerden ihtiyaçlarına uygun olanları seçme imkanı sağlamaktadır.

Ana Ortaklık Banka ile bağlı ortaklıkları niteliğindeki;

- ANADOLU HAYAT EMEKLİLİK A.Ş.
- CAMİŞ MENKUL DEĞERLER A.Ş.
- EFES VARLIK YÖNETİM A.Ş.
- İŞBANK GMBH
- İŞ GAYRİMENKUL YATIRIM ORTAKLIĞI A.Ş.
- İŞ GİRİŞİM SERMAYESİ YATIRIM ORTAKLIĞI A.Ş.
- İŞ FACTORİNG FİNANSMAN HİZMETLERİ A.Ş.
- İŞ FİNANSAL KİRALAMA A.Ş.
- İŞ INVESTMENT GULF LTD.
- İŞ PORTFÖY YÖNETİMİ A.Ş.
- İŞ YATIRIM MENKUL DEĞERLER A.Ş.
- İŞ YATIRIM ORTAKLIĞI A.Ş.
- CLOSED JOINT STOCK COMPANY ISBANK
- MAXİS SECURITIES LTD.
- MİLLİ REASÜRANS T.A.Ş.
- TÜRKİYE SİNAİ KALKINMA BANKASI A.Ş.
- TSKB GAYRİMENKUL YATIRIM ORTAKLIĞI A.Ş.
- TSKB YATIRIM ORTAKLIĞI A.Ş.
- YATIRIM FİNANSMAN MENKUL DEĞERLER A.Ş.

“tam konsolidasyon yöntemine” göre, iştiraki niteliğindeki;

- ARAP-TÜRK BANKASI A.Ş.

ise “özsermaye yöntemine” göre konsolide finansal tablolara dahil edilmişlerdir.

1.2 Kredi Derecelendirme Raporu

Kredi Derecelendirme Raporu: İŞ BANKASI'nın "Fitch Ratings", "Standard and Poor's", ve "Moody's" tarafından belirlenen kredi derecelendirme notları bulunmaktadır. Bu üç kuruluşun İŞ BANKASI hakkında açıkladıkları güncel kredi derecelendirme notları aşağıda özetlenmiştir.

Fitch Ratings

Uluslararası kredi derecelendirme kuruluşu Fitch Ratings, 28.11.2011 tarihinde İŞ BANKASI'nın "BBB-" olan Uzun Vadeli Türk Parası ve Yabancı Para Kredi notlarının "Pozitif" olan görünümünü "Durağan"a çevirmiş, diğer not ve görünümde ise bir değişiklik yapmamıştır. Fitch Ratings tarafından yapılan açıklamada, bahsi geçen değişikliğin kuruluşun Türkiye Cumhuriyeti derecelendirme notunun görünümüyle ilgili 24.11.2011 tarihli aksiyonunu takiben gerçekleştirildiği ifade edilmiştir.

	Derece	Görünüm	Açıklama
Uzun Vadeli Ulusal Kredi Notu	AAA (TUR)	Durağan	En yüksek kredi kalitesini (ulusal olarak) gösterir.
Uzun Vadeli YP Kredi Notu	BBB-	Durağan	Yatırım yapılabilir seviyededir. İyi kredi kalitesini gösterir. Ülke notunun bir barem üzerindedir.
Uzun Vadeli TP Kredi Notu	BBB-	Durağan	Yatırım yapılabilir seviyededir. İyi kredi kalitesini gösterir. Ülke notunun bir barem üzerindedir.
Kısa Vadeli YP Kredi Notu	F3		Yatırım yapılabilir seviyededir. Borç ödeme gücünün yeterli düzeyde olduğunu gösterir.
Kısa Vadeli TP Kredi Notu	F3		Yatırım yapılabilir seviyededir. Borç ödeme gücünün yeterli düzeyde olduğunu gösterir.

Standard & Poor's

Uluslararası kredi derecelendirme kuruluşu Standard & Poor's, 02.12.2011 tarihinde İŞ BANKASI'nın aşağıda belirtilen derecelendirme notlarını teyit etmiştir.

	Derece	Görünüm	Açıklama
Uzun Vadeli Ulusal Kredi Notu	trAA		Finansal yükümlülüklerini yerine getirme gücü yüksek seviyededir.
Uzun Vadeli Kredi Notu	BB	Pozitif	Ülkeye verilen YP kredi notu ile aynıdır.
Kısa Vadeli Ulusal Kredi Notu	trA-1		Bu kategoride verilebilecek en yüksek not olup, BANKA'nın kısa vadeli borçlarını ödeyebilme kapasitesinin ülkedeki diğer kurumlara göre yüksek olduğunu gösterir.
Kısa Vadeli Kredi Notu	B		Finansal yükümlülüklerini yerine getirme gücüne sahip olduğunu gösterir.

Moody's

Moody's 07.10.2010 tarihinde İŞ BANKASI'nın uzun vadeli Yabancı Para mevduat notunun görünümünü durağandan pozitifte çevirmiştir. BANKA'nın kredi notunun görünümündeki bu değişiklik, Türkiye'nin Ba3 olan Yabancı Para mevduat ülke tavanı notunun ve Ba1 olan Yabancı Para kredi ülke tavanı notunun görünümünün 05.10.2010 tarihinde durağandan pozitifte çevrilmesini takiben gerçekleşmiştir. Moody's 06.01.2012 tarihinde Bankamız hakkında güncelleme raporu yayınlamıştır.

	Derece	Görünüm	Açıklama
Uzun Vadeli Yabancı Para Mevduat Notu	Ba3	Pozitif	Türkiye'ye verilen ülke notu ile aynıdır.
Uzun Vadeli Türk Parası Mevduat Notu	Baa2	Durağan	Kredi kalitesinin yeterli düzeyde olduğunu gösterir.
Kısa Vadeli Yabancı Para Mevduat Notu	NP		Türkiye'ye verilen ülke notu ile aynıdır.
Kısa Vadeli Türk Parası Mevduat Notu	P-2		BANKA'nın kredi kalitesinin yüksek olduğuna işaret eder.

1.3 Ortaklık Yapısı

BANKA'nın ödenmiş sermayesi 31.12.2009 itibarıyla 3.079.638.671 TL olup, bunun 1.383.177,88 TL'lik bölümü iştiraklerden elde edilen bedelsiz hisse senetlerinden, 1.057.425.285,70 TL'lik bölümü olağanüstü yedek akçelerden ve 361.552.865,42 TL'lik bölümü ise ödenmiş sermaye enflasyon düzeltme farkından karşılanmak suretiyle 1.420.361.329 TL artırılarak 4.500.000.000 TL'ye yükseltilmiştir. Söz konusu sermaye artırımını İstanbul Ticaret Sicili Memurluğu'na 23.02.2010 tarihinde tescil edilmiştir. BANKA'nın kayıtlı sermaye tavanı 7 milyar TL'dir.

30.09.2011 tarihi itibarıyla BANKA'nın hisse senetlerinin %40,07'sine T. İş Bankası A.Ş. Mensupları Munzam Sosyal Güvenlik ve Yardımlaşma Sandığı Vakfı, %28,09'una Cumhuriyet Halk Partisi (Atatürk Hisseleri) sahiptir. BANKA hisselerinin %31,84'lük bölümü halka açıktır.

1.4 Şube ve Personel Bilgisi

30.09.2011 itibarıyla BANKA'nın toplam şube sayısı 1.194, toplam personel sayısı ise 24.788'dir. 1.194 şubenin 1.177'si yurtiçi, 17'si ise yurtdışı şubedir.

1.5 Banka Bonosu ve/veya Tahvillere İlişkin Yatırım Kararını Etkileyen Unsurlar

İŞ BANKASI tarafından ihraç edilecek banka bonosu ve/veya tahviller SPK'nın Seri: II No: 22 sayılı "Borçlanma Araçlarının Kurul Kaydına Alınması ve Satışına İlişkin Esaslar Hakkında Tebliğ" hükümlerine dayanılarak ihraç edilecektir.

Halka arz edilecek İŞ BANKASI banka bonosu ve/veya tahvillere ilişkin talep toplama yöntemi, dağıtım ilkeleri ve bedellerin yatırılmasına ilişkin esaslar "Sermaye Piyasası Araçlarının Halka Arzında Satış Yöntemlerine İlişkin Esaslar Tebliği" (Seri: VIII, No: 66) hükümlerine dayanılarak gerçekleştirilecektir.

İŞ BANKASI'nın banka bonosu ve/veya tahvil ihracına katılan yatırımcılar yatırım kararını oluştururken aşağıda yer verilen risklerle sınırlı olmamak kaydı ile banka bonosu ve/veya tahvil yatırımından kaynaklanan bazı risklerle karşılaşabileceklerdir.

İŞ BANKASI, finansman sağlamak amacıyla, faiz karşılığında teminatsız banka bonosu ve/veya tahvil çıkarmakta ve halka arza katılarak bu banka bonosu ve/veya tahvilleri satın alacak yatırımcılara ihraç etmektedir. Banka bonosu ve/veya tahvil sahibinin anapara ve faiz alacağı dışında hiçbir talep ve İŞ BANKASI'nın genel kurullarına veya yönetimine katılma gibi hiçbir ortaklık hakkı yoktur.

İhraççı Riski: Banka bonosu ve/veya tahvile ilişkin ödeme yükümlülükleri İŞ BANKASI tarafından yerine getirilecek olup banka bonosu ve/veya tahvile ilişkin yükümlülüklerin ödenmesi konusunda herhangi bir gerçek ya da tüzel kişi ya da herhangi bir kamu otoritesi tarafından garanti verilmemiştir. İhraca aracılık eden aracı kuruluşun da banka bonosu ve/veya tahvillere ilişkin yükümlülüklerin ödenmesi konusunda bir sorumlulukları veya yükümlülükleri bulunmamaktadır.

Piyasa Riski: Piyasa faiz oranlarındaki dalgalanmalara bağlı olarak ikincil piyasada işlem gören banka bonosu ve/veya tahvillerin piyasa fiyatının artması ya da azalması mümkündür. Ancak, banka bonosu ve/veya tahvili vade sonuna kadar elinde tutan ve ikincil piyasada işlem yapmayan yatırımcılar için “piyasa riski” bulunmamaktadır.

Likidite: Banka bonosu ve/veya tahvillerin, İMKB Tahvil ve Bono Kesin Alım Satım Pazarı’nda işlem görmesi hususunda İMKB Yönetim Kurulu’nun olumlu görüşü alınmıştır. Ancak, banka bonosu ve/veya tahvillerin 2. el piyasada likiditesini sağlama konusunda İŞ BANKASI’nın bağlı ortaklıklarının, iştiraklerinin ve müşterek yönetime tabi ortaklıklarının herhangi bir taahhüdü yoktur. İŞ BANKASI banka bonosu ve/veya tahvillerini satın alacak yatırımcıların banka bonosu ve/veya tahvilleri vadesine kadar elde tutabilme ihtimalini de göz önünde bulundurarak yatırım kararlarını oluşturmaları yerinde olacaktır.

İcra ve İflas Kanunu Hükümleri: Banka bonosu ve/veya tahviller, İcra ve İflas Kanunu hükümleri bakımından adi borç senedi hükümlerine tabidirler. Tahvil alacakları, İcra ve İflas Kanunu’nun 206. maddesinin 4. fıkrasında “Dördüncü Sıra” başlığı altındaki “İmtiyazlı Olmayan Diğer Bütün Alacaklar” arasında yer almaktadır.

1.6 İŞ BANKASI’nın yönetim ve denetim kurulu üyeleri, üst düzey yöneticileri ile bağımsız denetim kuruluşu hakkında temel bilgiler

Yönetim Kurulu ve Yasal Denetçiler

ADI – SOYADI	GÖREVİ
H.Ersin Özince	Yönetim Kurulu Başkanı
Fusun Tümsavaş	Başkan Vekili, Denetim Komitesi Başkanı, KKTC İç Sistemler Komitesi Başkanı, Risk Komitesi Başkanı, Kredi Komitesi Üyesi
Adnan Bali	Genel Müdür ve Yönetim Kurulu Üyesi, Kredi Komitesi Başkanı, Risk Komitesi Üyesi, İcra Kurulu Başkanı
Prof.Dr Savaş Taşkent	Üye, Denetim Komitesi ve KKTC İç sistemler Komitesi Üyesi
Murat Vulkan	Üye
Hasan Koçhan	Üye, Kredi Komitesi Üyesi
Aynur Dülger Ataklı	Üye, Sosyal Sorumluluk Komitesi Üyesi
Mehmet Mete Başol	Üye, Kredi Komitesi Yedek Üyesi
Mustafa Kıcalıoğlu	Üye
Aysel Tacer	Üye, Kredi Komitesi Yedek Üyesi, Sosyal Sorumluluk Komitesi Üyesi
Hüseyin Yalçın	Üye
A.Taciser Bayer	Denetçi
Kemal Ağanoğlu	Denetçi

1.6.1. Denetim Komitesi Üyeleri ve Bağımsız denetim Kuruluşları

Denetim Komitesi Üyeleri

İsmi	Görevi
Fusun Tümsavaş	Başkan
Prof.Dr Savaş Taşkent	Üye

Bağımsız Denetim Kuruluşları

BANKA'nın 31.12.2009 ve önceki dönemlere ilişkin bağımsız denetimi DRT Bağımsız Denetim ve Serbest Muhasebeci Mali Müşavirlik A.Ş. (Deloitte) tarafından gerçekleştirilmiştir. İlgili mevzuat uyarınca bankalar, yetkili bir denetim kuruluşu ile birbirini izleyen asgari üç, azami sekiz hesap dönemi için bağımsız denetim sözleşmesi yapabilmektedir. Anılan şirketin 31.12.2009 tarihi itibarıyla gerçekleştirdiği denetimle birlikte azami sekiz yıllık süre dolmuş olduğundan, BANKA Yönetim Kurulu'nca denetim hizmetinin 31.03.2010 hesap döneminden itibaren 3 yıllık bir süreye kadar Akis Bağımsız Denetim ve Serbest Muhasebeci Mali Müşavirlik A.Ş.'den (KPMG) alınması uygun görülmüştür. Bu doğrultuda, BANKA bağımsız denetim hizmetini halihazırda Akis Bağımsız Denetim ve Serbest Muhasebeci Mali Müşavirlik A.Ş.'den (KPMG) almaktadır.

1.6.2.Üst Düzey Yöneticiler

BANKA üst düzey yöneticileri Genel Müdür ve farklı görev ve sorumluluk alanlarına sahip Genel Müdür Yardımcıları'ndan oluşmaktadır.

ADI - SOYADI	GÖREVİ
Adnan Bali	Genel Müdür ve Yönetim Kurulu Üyesi, Kredi Komitesi Başkanı, Risk Komitesi üyesi, İcra Kurulu Başkanı
Senar Akkuş	Hazine ve İktisadi Araştırmalar, Risk Komitesi Üyesi
Erdal Aral	Dış Şubeler ve Dış Temsilcilikler, Sermaye Piyasaları, Uluslararası Bankacılık
Hakan Aran	Alternatif Dağıtım Kanalları Operasyonları, Alternatif Dağıtım Kanalları Strateji, Bilgi Teknolojileri Çözüm Geliştirme, Bilgi Teknolojileri Mimari ve Güvenlik, Bilgi Teknolojileri Sistem İşletimi, Bilgi Teknolojileri Ürün ve Hizmet Yönetimi
Ertuğrul Bozgedik	KOBİ Kredileri Tahsis, Kredi Riski Yönetimi ve Portföy İzleme, Kurumsal Krediler Tahsis , Ticari Krediler Tahsis, Risk Komitesi Üyesi
Serdar Gençer	Bankacılık Temel Operasyonları, Bireysel Kredi ve Kart Operasyonları, Dış İşlemler ve Ticari Kredi Operasyonları, İç Operasyonlar
Suat İnce	Kurumsal Bankacılık Pazarlama ve Satış, Kurumsal Bankacılık Ürün, Serbest Bölge

	Şubeleri, Ticari Bankacılık Pazarlama, Ticari Bankacılık Satış, Ticari Bankacılık Ürün
Levent Korba	Destek Hizmetleri ve Satın Alma, İnşaat ve Gayrimenkul Yönetimi, Şube Ağı Geliştirme
Rıza İhsan Kutlusoy	İnsan Kaynakları Faaliyetleri Destek, İnsan Kaynakları İş Ortaklığı, İnsan Kaynakları Yönetimi, Kurumsal Mimari Proje ve Değişim Yönetimi, Strateji ve Kurumsal Performans Yönetimi, Yetenek Yönetimi
Mahmut Magemizoğlu	Finansal Yönetim, Yatırımcı İlişkileri, Yönetim Raporlaması ve İç Muhasebe
Aydın Süha Önder	Hukuk Müşavirliği, İstihbarat ve Mali Analiz, Perakende Krediler İzleme ve Takip, Ticari ve Kurumsal Krediler İzleme ve Takip
Yalçın Sezen	Bireysel Bankacılık Pazarlama, Bireysel Bankacılık Satış, Bireysel Bankacılık Ürün, Bireysel Krediler, Kartlı Ödeme Sistemleri, Özel Bankacılık Pazarlama ve Satış
Özcan Türkakın	İştirakler ve Kurumsal İletişim, Risk Komitesi Üyesi

1.7 İhraca İlişkin Özet Veriler

İŞ BANKASI, tahvil ve/veya banka bonusu şeklinde 6.000.000.000-TL'ye kadar ihraç edeceği borçlanma araçlarına ilişkin özellikleri ilgili serilere ait sirkülerler aracılığı ile yatırımcılarına duyuracaktır.

a. İhraççı Şirket	:	TÜRKİYE İŞ BANKASI A.Ş.
b. SGMK Türü	:	Tahvil ve Banka Bonusu
c. İhraç Miktarı	:	6.000.000.000-TL
d. Kotasyon	:	İMKB

1.8 İhracın gerekçesi ve halka arzdan elde edilecek net nakit girişinin kullanım yerleri

İŞ BANKASI'nın bono ve/veya tahvil ihracının amacı, öncelikle faize hassas pasiflerinin ortalama vadesini artırarak pasif yapısını çeşitlendirmektir. Bu paralelde, BANKA pasifinin ortalama vadesini uzatmak suretiyle bilançodaki aktif-pasif kalemlerinin yeniden fiyatlama süreleri ve ortalama getirileri dikkate alınarak hesaplanan ortalama net vade açığının daraltılması amaçlanmaktadır. Diğer yandan, BANKA, piyasalardaki kredi değerliliği sayesinde temin edeceği orta-uzun vadeli TL cinsinden kaynağı, aktif tarafta benzer vadeli kredilerin fonlanması için kullanacaktır. Bu şekilde, yurtiçindeki tasarruf sahiplerinin finansal piyasalardaki en büyük borçlanıcı ve risksiz faiz oranının belirleyicisi konumunda olan T.C Hazinesi'nin ihraç etmiş olduğu menkul kıymetlerin getirisinin üzerinde getiri elde etmeleri sağlanırken, bankalar açısından faize olan duyarlılığın azaltılmış olduğu bilanço yapısında kredi müşterilerine daha uygun maliyetle fon sağlama imkanı oluşacaktır.

1.9 Seçilmiş finansal bilgiler (Bağımsız denetimden geçmiş konsolide veriler)

AKTİF KALEMLER (Bin TL)	30.09.2011	31.12.2010	31.12.2009
Nakit Değerler ve Merkez Bankası	15.624.810	8.595.906	8.789.728
Gerçeğe Uygun Değer. Farkı K/Z'a Yansıtılan FV (net)	2.706.398	1.837.110	1.318.144
Bankalar	6.578.997	6.375.798	10.451.745
Para Piyasalarından Alacaklar	103.526	10.194	0
Satılmaya Hazır Finansal Varlıklar (net)	33.482.042	36.181.207	30.559.433
Krediler ve Alacaklar	92.544.250	69.077.804	52.760.440
Factoring Alacakları	318.504	331.320	0
Vadeye Kadar Elde Tutulacak Yatırımlar (net)	13.367.246	14.070.629	13.347.307
İştirakler (net)	780.721	794.592	735.900
Bağlı Ortaklıklar (net)	3.760.917	2.746.829	2.260.144
Birlikte Kontrol Edilen Ortaklıklar (İş Ortaklıkları) (Net)	0	0	0
Kiralama İşlemlerinden Alacaklar	1.371.249	963.265	931.016
Riskten Korunma Amaçlı Türev Finansal Varlıklar	0	0	0
Maddi Duran Varlıklar (net)	2.038.801	1.999.633	2.040.273
Maddi Olmayan Duran Varlıklar (net)	110.729	56.114	45.247
Yatırım Amaçlı Gayrimenkuller (net)	1.240.380	1.242.157	810.782
Vergi Varlığı	647.634	836.057	637.952
Satış Amaçlı Elde Tutulan ve Durdurulan Faaliyetlere İlişkin Duran Varlıklar (net)	61.313	54.233	28.801
Diğer Aktifler	7.442.647	5.637.888	4.199.564
TOPLAM VARLIKLAR	182.180.164	150.810.736	128.916.476
PASİF KALEMLER (Bin TL)	30.09.2011	31.12.2010	31.12.2009
Mevduat	95.745.960	88.476.619	72.054.972
Alım Satım Amaçlı Türev Finansal Borçlar	1.359.726	731.310	498.835
Alınan Krediler	18.158.672	14.282.865	14.798.944
Para Piyasalarına Borçlar	23.706.533	12.969.586	13.472.637
İhraç Edilen Menkul Kıymetler (Net)	3.597.127	195.954	0
Fonlar	8.518	0	0
Muhtelif Borçlar	7.311.291	5.946.252	4.577.236
Diğer Yabancı Kaynaklar	3.102.453	1.181.867	679.030
Factoring Borçları	0	0	0
Kiralama İşlemlerinden Borçlar	0	0	0
Riskten Korunma Amaçlı Türev Finansal Borçlar	0	0	0
Karşılıklar	8.528.866	7.560.506	7.112.309
Vergi Borcu	282.770	401.175	341.245
Satış Amaçlı Elde Tutulan ve Durdurulan Faaliyetlere İlişkin Duran Varlık Borçları (Net)	0	0	0
Sermaye Benzeri Krediler	93.661	77.947	75.343
Özkaynaklar	20.284.587	18.986.655	15.305.925
TOPLAM KAYNAKLAR	182.180.164	150.810.736	128.916.476

GELİR TABLOSU (Bin TL)	09/2011	09/2010	12/2010	12/2009
Faiz Gelirleri	8.680.520	8.057.970	10.850.750	11.370.516
Faiz Giderleri (-)	4.787.956	3.988.693	5.440.180	5.630.372
Net Faiz Geliri / Gideri	3.892.564	4.069.277	5.410.570	5.740.144
Net Ücret ve Komisyon Gelirleri / Giderleri	812.788	713.197	997.891	976.898
Temettü Gelirleri	171.457	60.833	45.785	166.338
Ticari Kâr/Zarar (Net)	115.599	366.123	292.912	557.041
Diğer Faaliyet Gelirleri	3.000.821	2.866.676	4.026.561	3.497.387
Faaliyet Gelirleri/Giderleri Toplamı	7.993.229	8.076.106	10.773.719	10.937.808
Kredi ve Diğer Alacaklar Değer Düşüş Karşılığı (-)	1.118.784	930.731	1.185.911	2.363.565
Diğer Faaliyet Giderleri (-)	4.788.916	4.138.698	5.671.987	5.213.259
Net Faaliyet Kârı/ Zararı	2.085.529	3.006.677	3.915.821	3.360.984
Özkaynak Yöntemi Uygulanan Ortaklıklardan Kar/Zarar	6.733	3.548	4.806	6.525
Sürdürülen Faaliyetler Vergi Öncesi K/Z	2.092.262	3.010.225	3.920.627	3.367.509
Sürdürülen Faaliyetler Vergi Karşılığı (+-)	460.372	569.967	688.933	615.205
Net Dönem Karı	1.631.890	2.440.258	3.231.694	2.752.304
Hisse Başına Kar	0,01336506	0,02007637	0,02612531	0,02220070

GÖSTERGE RASYOLAR	2011/9	2010/9	2010/12	2009/12
Faiz Getirili Aktifler / Aktif Toplamı	89,70%	88,1%	89,74%	%88,7
Krediler / Aktif Toplamı	51,00%	44,5%	46,02%	%40,93
Bireysel Krediler / Toplam Krediler	26,10%	28,5%	28,67%	%28,83
Takipteki Krediler Oranı	2,40%	4,4%	3,44%	%5,07
Vadesiz Mevduat / Toplam Mevduat	19,00%	16,2%	16,60%	%15,87
Sermaye Yeterliliği Standart Oranı	14,70%	17,5%	17,55%	%18,13
Ortalama Aktif Karlılığı (1)	1,30%	2,4%	2,31%	%2,29
Ortalama Özkaynak Karlılığı (1)	11,10%	19,7%	18,85%	%20,17
	2011/9	2010/9	2010/12	2009/12
Faaliyet Giderleri / Faaliyet Gelirleri (2)	49,20%	41,0%	41,98%9	%33,95

(1) Ortalamalar cari dönem ve yılsonu bakiyeleri üzerinden hesaplanmıştır.

(2) Hesaplamalar Faaliyet Gelir/Giderlerindeki Sigorta Teknik Gelir/Gider bakiyeleri netleştirilerek yapılmıştır.

1.10 Son Hesap Döneminden Sonraki Gelişmeler

BANKA'nın 5-6-7 Ekim 2011 tarihinde gerçekleştirdiği 700 milyon TL nominal değerli 6 ay vadeli banka bonusu halka arzında, toplam 10.455 yatırımcıdan 703 milyon TL nominal talep toplanmıştır. 04.04.2012 vadeli, 175 günlük İş Bankası Bonusu'nun basit faiz oranı %8,31 olarak gerçekleşmiştir.

BANKA'nın 28-29-30 Kasım 2011 tarihinde gerçekleştirdiği 550 milyon TL nominal değerli 6 ay vadeli banka bonusu ve 150 milyon TL nominal değerli 2 yıl vadeli değişken faizli, 3 ayda bir kupon ödemeli tahvil halka arzında, toplam 10.031 yatırımcıdan 854 milyon TL nominal talep toplanmıştır. 29.05.2012 vadeli, 179 günlük İş Bankası Bonusu'nun basit faiz oranı %10,56; 27.11.2013 vadeli, 726 günlük İş Bankası Tahvili'nin yıllık bileşik faiz oranı %11,67 olarak belirlenmiştir.

Seküritizasyon Kredisi Anlaşması

Bankamızca, yurt dışı havale akımlarına dayalı 75 milyon ABD Doları ve 160 milyon Euro tutarlarındaki seküritizasyon kredisi 31 Ekim 2011 tarihi itibarıyla sağlanmıştır. Wells Fargo Securities, LLC, Standard Chartered Bank, WestLB AG Londra Şubesi ve SMBC Nikko Securities America, Inc düzenleyiciliğinde yürütülen seküritizasyon işleminin 75 milyon ABD Doları ve 100 milyon Euro tutarındaki bölümleri 5 yıl, 60 milyon Euro tutarındaki bölümü ise 7 yıl nihai vadelidir.

Rekabet Kurulu Cezasına Yönelik Açılan Dava Hakkında

Bankacılık sektöründeki faiz oranlarına ilişkin olarak gerçekleştirilen ön araştırma neticesinde, Bankamızın da dahil olduğu bankalar hakkında 4054 sayılı Rekabetin Korunması Hakkında Kanun'un 4. maddesinin ihlal edilip edilmediğinin belirlenmesi amacıyla soruşturma başlatıldığı Rekabet Kurumu tarafından bildirilmiştir.

Rekabet Kurulu tarafından Bankamıza verilen idari para cezasının 5326 sayılı Kabahatler Kanunu'nun 17. Maddesi hükmü çerçevesinde indirimden yararlanılarak hesaplanan kısmı olan 9.740.505 TL'nin, ilgili karara karşı dava açma ve iade talebinde bulunma hakkımız saklı kalmak kaydıyla Bankamız tarafından 'Büyük Mükellefler Vergi Dairesi' ne ödendiği 22.09.2011 tarihinde duyurulmuştur.

Rekabet Kurulu'nun idari para cezası verilmesine dair anılan kararına karşı, Bankamızca Danıştay nezdinde yürütmeyi durdurma istemli olarak iptal davası açılmıştır.

2 RİSK FAKTÖRLERİ

İşbu izahname ile ihracı yapılacak olan banka bonusu ve/veya tahvillere ilişkin ihracının yatırımcılara karşı olan ödeme yükümlülüğü herhangi bir kamu kuruluşu tarafından garanti altına alınmamış olup, yatırım kararının, ihracının finansal durumunun analiz edilmesi suretiyle verilmesi gerekmektedir.

2.1 İhraççının banka bonusu ve/veya tahvillere ilişkin yükümlülüklerini yerine getirme gücünü etkileyebilecek riskler:

2.1.1 Kredi Riski

Kredi riski, kredi borçlusunun İŞ BANKASI ile yaptığı sözleşme gereklerine uymayarak yükümlülüğünü kısmen veya tamamen zamanında yerine getir(e)memesinden oluşabilecek zarar olasılığını ifade eder.

İŞ BANKASI müşterilerinin ve işlem yaptığı karşı tarafların Türkiye ve küresel finansal piyasalardaki sistematik risklerden kaynaklanan kredi kalitelerindeki değişiklikler, İŞ

BANKASI'nın aktiflerinin değerini olumsuz yönde etkileyebilecek ve kredilerdeki değer kayıplarına ilişkin itfa ve karşılıklarda artışa neden olabilecektir.

İŞ BANKASI, ilgili riski yönetmek için borçlunun nakit yaratabilme ve borç geri ödeyebilme kabiliyetine ilişkin detaylı kredi analizlerinin ardından gereken hallerde yeterli miktarda nakit, ipotek, veya diğer varlıkları teminata alarak kredi kullanmaktadır.

İŞ BANKASI'nın kredi portföyünün önemli bir yüzdesi bireysel krediler ve KOBİ kredilerinden oluşmaktadır. 30 Eylül 2011 itibarıyla, solo bazda ölçüldüğünde, İŞ BANKASI'nın kredi portföyünün aktif içerisindeki payı %53,39'dır. Kredi portföyünün %28'ini bireysel krediler, %21'ini ise küçük ve orta ölçekli işletme ("KOBİ") kredileri oluşturmaktadır. İŞ BANKASI'nın, 2009 ve 2010 yılsonları itibarıyla donuk kredilerinin toplam kredi değerlerine oranları sırasıyla %5,4 ve %3,6'dır. 30 Eylül 2011 tarihinde ise ilgi oran %2,50 olmuştur.

İŞ BANKASI'nın 30 Eylül 2011 itibarıyla kredi riskine esas tutar tablosu solo ve konsolide bazda aşağıdaki gibidir.

Konsolide olmayan sermaye yeterliliği standart oranına ilişkin bilgiler:

	Risk Ağırlıkları						
	Ana Ortaklık Banka						
	% 0	% 10	% 20	% 50	% 100	% 150	% 200
Kredi Riskine Esas Tutar							
Bilanço Kalemleri (Net)	33.285.135		5.051.966	16.379.444	72.863.804	1.000.849	1.644.736
Nazım Kalemler	109.103		1.544.971	724.930	20.134.090		
Toplam Risk Ağırlıklı Varlıklar	33.394.238		6.596.937	17.104.374	92.997.894	1.000.849	1.644.736

Konsolide sermaye yeterliliği standart oranına ilişkin bilgiler:

	Risk Ağırlıkları						
	Konsolide						
	% 0	% 10	% 20	% 50	% 100	% 150	% 200
Kredi Riskine Esas Tutar							
Bilanço Kalemleri (Net)	35.926.026		8.637.862	17.690.82	83.460.850	1.000.865	1.644.745
Nazım Kalemler	123.504		4.360.738	800.080	21.067.506		
Toplam Risk Ağırlıklı	36.049.530		12.998.60	18.490.90	104.528.356	1.000.865	1.644.745

2.1.2 Faiz Oranı Riski

Faiz oranlarında meydana gelen dalgalanmaların, faize duyarlı varlık ve yükümlülükler üzerinde meydana getirebileceği değer artış veya düşüşü olarak tanımlanmakta olan "faiz oranı riski"nin ölçümünde yapısal faiz oranı riski senaryo analizleri kullanılmaktadır.

GRUP'un varlıklarının, yükümlülüklerinin ve nazım hesap kalemlerinin faize duyarlılığı (Yeniden fiyatlandırmaya kalan süreler itibarıyla):

30.09.2011 (bin.TL)	1 Aya Kadar	1-3 Ay	3-12 Ay	1-5 Yıl	5 Yıl ve Üzeri	Faizsiz	Toplam
Toplam Varlıklar	39.972.157	23.894.549	36.487.313	37.307.896	11.767.627	32.750.622	182.180.164
Toplam Yükümlülükler	80.262.812	24.875.112	18.993.499	2.036.428	242.451	55.769.862	182.180.164
Bilançodaki Uzun Pozisyon			17.493.814	35.271.468	11.525.176		64.290.458
Bilançodaki Kısa Pozisyon	-40.290.655	-980.563				-23.019.240	-64.290.458
Nazım Hesaplardaki Uzun Pozisyon	3.533.256	6.378.079					9.911.335
Nazım Hesaplardaki Kısa Pozisyon			-1.506.859	-7.581.081	-185.500		-9.273.440
Toplam Pozisyon	-36.757.399	5.397.516	15.986.955	27.690.387	11.339.676	-23.019.240	637.895

Piyasa faiz oranlarındaki değişiklikler, faiz getiren aktiflere uygulanan faiz oranı ile faiz maliyetli pasiflere ödenen faiz oranları arasındaki spread'i ve böylelikle faaliyet sonuçlarını etkilemektedir. Örneğin, faiz oranlarındaki bir artış, mevduatların (tipik olarak kısa vadeli) veya sık sık yeniden fiyatlanmaktadır) faiz giderlerinin, kredilerden elde edilen faiz gelirlerine nazaran daha önemli boyutta ve hızlı bir şekilde artmasına yol açabilir ve net faiz gelirinde düşüşe sebep olabilir.

2.1.3 Kur Riski

Kur riski, döviz kurlarında meydana gelebilecek değişiklikler nedeniyle GRUP'un maruz kalabileceği zarar olasılığını ifade etmektedir.

GRUP'un maruz kaldığı kur riski, yabancı para cinsinden ve yabancı paraya endeksli varlıkları ile yabancı para cinsinden yükümlülükleri arasındaki farka bağlı olarak şekillenmektedir. Öte yandan, farklı döviz cinslerinin birbirine kıyasla gösterdikleri değer değişimi de kur riskinin bir diğer boyutu olarak ortaya çıkmaktadır.

Kur riskine yönelik olarak yapılan ölçüm sonuçları BANKA Üst Düzey Yönetimine raporlanmakta, piyasa gelişmeleri ve ekonomik durum göz önüne alınarak maruz kalınan kur riski sürekli olarak izlenmektedir.

Kur riskine ilişkin bilgiler:

30.09.2011 (binTL)	EURO	USD	Yen	Diğer YP	Toplam
Toplam Varlıklar	23.209.144	40.980.872	95.126	3.204.385	67.489.527
Toplam Yükümlülükler	24.073.023	35.546.661	16.390	4.192.670	63.828.744
Net Bilanço Pozisyonu	-863.879	5.434.211	78.736	-988.285	3.660.783
Net Nazım Hesap Pozisyonu	171.198	-4.154.843	-77.815	1.634.404	-2.427.056
Türev Finansal Araçlardan Alacaklar (1)	5.074.243	9.796.225	103.846	2.430.877	17.405.191
Türev Finansal Araçlardan Borçlar (1)	4.903.045	13.951.068	181.661	796.473	19.832.247
Gayrinakdi Krediler	4.136.640	8.513.013	469.235	175.566	13.294.454

1) Yukarıda belirtilen Yönetmelik'te yer alan vadeli döviz alım ve vadeli döviz satım taahhütleri tanımları kapsamındaki türev işlemler dikkate alınmıştır.

30 Eylül 2011 ve 31 Aralık 2010 ve 2009 itibarıyla Türk Lirası'nın yabancı para birimleri karşısındaki %10'luk bir zayıflaması, kar veya zararı aşağıda solo bazda gösterilen tutarlarda değiştirecektir. Bu analiz, özellikle faiz oranları olmak üzere tüm diğer değişkenlerin sabit kalacağını varsaymaktadır.

<i>Net Gelir (bin TL)</i>	<i>30.09.2011</i>	<i>31.12.2010</i>	<i>31.12.2009</i>
<i>ABD Doları</i>	<i>143.464</i>	<i>215.053</i>	<i>185.539</i>
<i>Euro</i>	<i>(90.285)</i>	<i>(24.750)</i>	<i>(110.011)</i>
<i>İngiliz Sterlini</i>	<i>98.985</i>	<i>(2.224)</i>	<i>4.042</i>
<i>Toplam</i>	<i>152.164</i>	<i>188.079</i>	<i>79.570</i>

2.1.4 Likidite Riski

Genel olarak likidite riski bir kuruluşun net finansman ihtiyaçlarını sağlayamama riskidir. Likidite riski, bazı finansman kaynaklarının bulunamamasına sebep olabilen piyasa bozulmaları veya kredi derecesindeki düşüşlerden kaynaklanabilir. Türkiye piyasalarında likidite riski, geçmişte önemli çalkantılara yol açmış olan bir risktir.

Likidite riski, İŞ BANKASI'nın olumsuz koşullar altında, müşterilere karşı yükümlülüklerini karşılamak için gerekli finansmana erişim, pasiflerin vadelerini karşılama ve sermaye gerekliliklerini yerine getirme kabiliyetine ilişkin belirsizlikleri kapsamaktadır. Söz konusu risk, hem finansman maliyetlerindeki beklenmeyen artışlara ilişkin riski, hem İŞ BANKASI'nın pasiflerinin vade tarihlerini aktiflerinininkilere makul çerçevede, uygun şekilde yapılandıramama riskini, hem de likidite baskıları nedeniyle ödeme yükümlülüklerini zamanında ve makul bir fiyat üzerinden karşılayamaz durumda olma riskini içermektedir.

“Bankaların Likidite Yeterliliğinin Ölçülmesine ve Değerlendirilmesine İlişkin Yönetmelik” gereğince 7 ve 31 günlük vadeler itibarıyla hesaplanan yabancı para ve toplam likidite yeterlilik oranlarının sırasıyla %80 ve %100'den az olmaması gerekmektedir. Yabancı para likidite yeterlilik oranı, yabancı para varlıkların yabancı para yükümlülüklerine, toplam likidite yeterlilik oranı da toplam varlıkların toplam yükümlülüklerine oranını ifade etmektedir. BANKA'nın 2011 yılının ilk dokuz aylık döneminde gerçekleşen en yüksek, en düşük ve ortalama likidite yeterlilik oranlarına önceki dönem ile karşılaştırmalı olarak aşağıda yer verilmiştir.

2011/9	Birinci Vade Dilimi (Haftalık)		İkinci Vade Dilimi (Aylık)	
	YP	YP + TP	YP	YP + TP
Ortalama (%)	157,03	192,49	98,15	136,30
En Yüksek (%)	213,52	271,05	116,48	170,87
En Düşük (%)	122,49	137,43	82,60	112,88

2010/9	Birinci Vade Dilimi (Haftalık)		İkinci Vade Dilimi (Aylık)	
	YP	YP + TP	YP	YP + TP
Ortalama (%)	207,03	272,95	121,08	165,93
En Yüksek (%)	325,24	394,48	145,69	219,33
En Düşük (%)	157,78	209,63	100,40	142,41

Aktif ve pasif kalemlerin kalan vadelerine göre gösterimi:

30.09.2011 (bin TL)	Vadesiz	1 Aya Kadar	1-3 Ay	3-12 Ay	1-5 Yıl	5 Yıl ve Üzeri	Dağıtılamayan (1)	Toplam
Toplam Varlıklar	23.069.300	23.184.671	8.972.909	31.593.073	58.471.552	23.780.662	13.107.997	182.180.164
Toplam Vadesiz Varlıklar	23.226.914	76.594.286	20.300.570	19.988.371	7.136.330	4.513.177	30.420.516	182.180.164
Likidite Açığı	-157.614	-53.409.615	-11.327.661	11.604.702	51.335.222	19.267.485	-17.312.519	

(1) Bilançoyu oluşturan aktif hesaplardan sabit kıymetler, iştirak ve bağlı ortaklıklar, ayniyat mevcudu, peşin ödenmiş giderler ve takipteki alacaklar gibi bankacılık faaliyetlerinin sürdürülmesi için gereksinim duyulan, kısa zamanda nakde dönüşme şansı

bulunmayan diğer aktif nitelikli hesaplar ile bilanço yapı oluşturan pasif hesaplardan borç niteliği taşımayan karşılıklar gibi diğer pasif hesaplar ve özkaynak toplamı "Dağıtılmayan" sütununda gösterilir.

2.1.5 Piyasa Riski

Sahip olunan portföy veya finansal pozisyonların, finansal piyasalardaki dalgalanmalardan ortaya çıkan faiz oranı riski, kur riski, emtia fiyatı riski, opsiyon riski ve hisse senedi fiyatı riski gibi riskler nedeniyle zarar etme olasılığıdır.

GRUP'un maruz kaldığı piyasa riski, uluslararası uygulamalara paralel olarak oluşturulmuş ülke mevzuatında yer alan, Standart Metot ve Riske Maruz Değer (RMD) olarak bilinen iki farklı yöntem kullanılarak ölçülmekte ve izlenmektedir. Bu kapsamda faiz oranı riski, piyasa riskini oluşturan en önemli unsur olarak ortaya çıkmaktadır.

Aşağıdaki tabloda "Bankaların Sermaye Yeterliliğinin Ölçülmesine ve Değerlendirilmesine İlişkin Yönetmelik" kapsamında "Standart Metot ile Piyasa Riski Ölçüm Yöntemi"ne göre 30.09.2011 tarihi itibarıyla piyasa riski hesaplamasının ayrıntıları yer almaktadır.

Piyasa riskine ilişkin bilgiler:

30.09.2011 (bin.TL)	Tutar
(I) Genel Piyasa Riski İçin Hesaplanan Sermaye Yükümlülüğü - Standart Metot	285.457
(II) Spesifik Risk İçin Hesaplanan Sermaye Yükümlülüğü - Standart Metot	105.862
(III) Kur Riski İçin Hesaplanan Sermaye Yükümlülüğü - Standart Metot	278.043
(IV) Emtia Riski İçin Hesaplanan Sermaye Yükümlülüğü - Standart Metot	1.414
(V) Takas Riski İçin Hesaplanan Sermaye Yükümlülüğü - Standart Metot	
(VI) Opsiyonlardan Kaynaklanan Piyasa Riski İçin Hesaplanan Sermaye Yükümlülüğü - Standart Metot	7.176
(VII) Risk Ölçüm Modeli Kullanan Bankalarda Piyasa Riski İçin Hesaplanan Sermaye Yükümlülüğü	
(VIII) Piyasa Riski İçin Hesaplanan Toplam Sermaye Yükümlülüğü (I+II+III+IV+V+VI)	677.952
(IX) Piyasa Riskine Esas Tutar (12,5 x VIII) ya da (12,5 x VII)	8.474.400

2.1.6 Operasyonel Risk

Yetersiz veya başarısız iç süreçler, insanlar ve sistemlerden ya da harici olaylardan kaynaklanan ve yasal riski de kapsayan zarar etme olasılığıdır.

Operasyonel risk hesaplamasında "Temel Gösterge Yöntemi" kullanılmaktadır. Operasyonel riske esas tutar 3 yıla ait 2010, 2009 ve 2008 yılları brüt gelirleri kullanılmak suretiyle hesaplanmaktadır. "Sermaye yeterliliği standart oranı" kapsamındaki operasyonel riske esas tutar 12,7 milyon TL, operasyonel risk sermaye yükümlülüğü ise 1,02 milyon TL'dir.

2.1.7 İtibar Riski

Müşteriler, ortaklar, rakipler ve denetim otoriteleri gibi tarafların Banka hakkındaki olumsuz düşüncelerinden yada yasal düzenlemelere uygun davranılmaması neticesinde Bankaya duyulan güvenin azalması veya itibarın zedelenmesi nedeniyle Bankanın zarar etme olasılığıdır.

2.1.8 İş Riski

Faaliyetin sürdürülmesine ilişkin risk olarak da tanımlanabilecek iş riski hacim, marj ve giderlerdeki dalgalanmalardan, rekabet ortamındaki değişimlerden kaynaklanan risktir.

2.1.9 Strateji Riski

Yanlış ticari seçimlerden, kararların düzgün bir biçimde uygulanmamasından veya ekonomik faktörlerdeki değişime tepki eksikliğinden kaynaklanabilecek zararlardır.

2.2 İhraç edilen banka bonusu ve/veya tahvile ilişkin riskler:

2.2.1 İhraççı Kredi Riski

İhraç edilen banka bonusu ve/veya tahvile ilişkin ödeme yükümlülüğü üçüncü bir taraf tarafından garanti altına alınmamıştır. İhraca aracılık eden aracı kuruluşların da tahvile ilişkin yükümlülüklerin ödenmesi konusunda bir sorumlulukları veya yükümlülükleri bulunmamaktadır. İhraççının tahvil anapara ve faizlerini ödeyememe riski mevcuttur.

İhraççının, tahvil anapara ve faizlerini ödeyememesi durumunda yatırımcılar, borcun anapara ve faizlerini yargı yoluna başvurmak suretiyle de tahsil edebilirler. Borçlanma araçları İcra ve İflas Kanunu hükümleri bakımından adi borç senedi hükümlerine tabidirler. Borçlanma aracı alacakları, İcra ve İflas Kanununun 206. Maddesinin 4. Fıkrasında “dördüncü sıra” başlığı altındaki “imtiyazlı olmayan diğer bütün alacaklar” arasında yer almaktadır. Banka bonusu ve/veya tahviller, İcra ve İflas Kanunu hükümleri bakımından adi borç senedi hükümlerine tabidirler. İhraç edilen tahvillere ilişkin ödeme yükümlülüğü, üçüncü bir taraf tarafından garanti altına alınmamıştır. İhraca aracılık eden aracı kuruluşun da tahvile ilişkin yükümlülüklerin ödenmesi konusunda bir sorumlulukları veya yükümlülükleri bulunmamaktadır.

İŞ BANKASI'nın banka bonusu ve/veya tahvil halka arzına katılarak tahvil satın alacak yatırımcıların haklarına ilişkin sınırlamalar:

- Banka bonusu ve/veya tahvil sahibi, banka bonusu ve/veya tahvil satın almakla sadece şirkete faiz karşılığında borç vermiş olmaktadır.
- Banka bonusu ve/veya tahvil sahibinin, anapara ve faiz alacağı dışında hiçbir hakkı yoktur.
- Banka bonusu ve/veya tahvil sahibinin hiçbir talep ve şirketin genel kurullarına veya yönetimine katılma gibi hiçbir ortaklık hakkı yoktur .
- Banka bonusu ve/veya tahvil sahibinin alacakları, İcra ve İflas Kanunu'nun 206. maddesinin 4. fıkrasında “Dördüncü Sıra” başlığı altındaki “imtiyazlı olmayan diğer bütün alacaklar” arasında yer almaktadır.

Yürürlükteki İcra ve İflas Mevzuatı'na göre, müflisten adi ve rehinli alacaklıların sırası aşağıdaki gibidir.

1.	İflas masrafları ve iflas masasının borçları bütün alacaklılardan önce ve tam olarak ödenir. (İİK md. 248)
2.	Bir malın ayınından doğan kamu alacakları (Gümrük resmi, bina ve arazi vergileri, veraset ve intikal vergisi vb.) (İİK md. 206/1)
3.	Rehinle temin edilmiş alacaklar (İİK md. 206/1)
4.	Bundan sonra gelmek üzere; teminatlı olup da rehinle karşılanmamış olan veya teminatsız bulunan alacaklar masa mallarının satış tutarından, aşağıdaki sıra ile verilmek üzere kaydolunur. (İİK md. 206/4)

Birinci Sıra:

- a) İşçilerin, iş ilişkisine dayanan ve iflasın açılmasından önceki bir yıl içinde tahakkuk etmiş ihbar ve kıdem tazminatları dahil alacakları ile iflas nedeniyle iş ilişkisinin sona ermesi üzerine hak etmiş oldukları ihbar ve kıdem tazminatları,
- b) İşverenlerin, işçiler için yardım sandıkları veya sair yardım teşkilatı kurulması veya bunların yaşatılması maksadıyla meydana gelmiş ve tüzel kişilik kazanmış bulunan tesislere veya derneklere olan borçları,
- c) İflasın açılmasından önceki son bir yıl içinde tahakkuk etmiş olan ve nakden ifası gereken aile hukukundan doğan her türlü nafaka alacakları.

İkinci Sıra:

Velayet ve vesayet nedeniyle malları borçlunun idaresine bırakılan kimselerin bu ilişki nedeniyle doğmuş olan tüm alacakları;

Ancak bu alacaklar, iflas, vesayet veya velayetin devam ettiği müddet yahut bunların bitmesini takip eden yıl içinde açılırsa imtiyazlı alacak olarak kabul olunur. Bir davanın veya takibin devam ettiği müddet hesaba katılmaz.

Üçüncü Sıra:

Özel kanunlarında imtiyazlı olduğu belirtilen alacaklar.

Dördüncü Sıra:

İmtiyazlı olmayan diğer bütün alacaklar (banka bonusu ve/veya tahvil alacakları dahil).

2.2.2 Piyasa Riski

İkincil piyasada işlem gören banka bonusu ve/veya tahvillerin, piyasa faiz oranlarındaki dalgalanmalara bağlı olarak fiyatlarının artması ya da azalmasıdır.

Banka bonusu ve/veya tahviller ihraç edildikten sonra, bu araçların faiz oranı ekonomideki ve BANKA'nın mali yapısındaki gelişmelere bağlı olarak, ilan edilen faiz oranından farklı olarak ikincil piyasada belirlenecektir. Böylece banka bonusu ve/veya tahvillerin itfa tarihine kadar olan değeri, faiz oranlarındaki değişikliklere paralel olarak değişebilecektir.

Başka bir deyişle, ekonominin ve/veya ihraççı şirketin riski azaldığında faiz oranları düşecek ve banka bonusu ve/veya tahvillerin piyasa değeri yükselecektir. Tersisi durumda, yani ekonominin ve/veya BANKA'nın riski arttığında, faiz oranları yükselecek ve banka bonusu ve/veya tahvillerin piyasa fiyatı düşecektir. Ancak bu faiz oranındaki azalış ya da artışlar, ihraççının ödeyeceği toplam faiz tutarında bir değişikliğe neden olmayacaktır. Diğer bir deyişle, yatırımcı, kupon ödeme tarihlerinde kendilerine www.isbank.com.tr adresli Türkiye İş Bankası A.Ş.'nin internet sitesi ve KAP'ta ilan edilen faizi elde edecektir.

2.2.3 Genel Piyasa Riski:

Banka bonosu ve tahviller ihraç edildikten sonra, banka bonosu ve tahvillerin fiyatı ikincil piyasada belirlenecektir. İhraç eden kredi kuruluşunun kredi değerliliğinden bağımsız olarak piyasadaki faiz oranlarının genel seviyesindeki artışlar banka bonosu ve tahvillerin piyasa fiyatını düşürücü yönde, faiz oranlarındaki gerilemeler ise banka bonosu ve tahvillerin piyasa fiyatını artırıcı yönde etki gösterecektir. Bu çerçevede, genel piyasa riski, piyasadaki faiz oranlarının genel seviyesinde yaşanan artış veya azalışlar nedeniyle karşılaşılabilecek zarar olasılığını ifade etmektedir.

2.2.4 Spesifik Risk:

Olağan piyasa hareketleri dışında, menkul kıymet ihraççısının yönetimlerinden ve mali bünyelerinden kaynaklanabilecek sorunlar nedeniyle kredibilitésinin düşmesi sonucu meydana gelebilecek zarar olasılığıdır.

2.2.5 Likidite Riski

İhraççı kredi durumundan bağımsız olarak alıcı ve satıcıların piyasaya katılımının düşmesi sebebiyle işlem hacimlerinin düşmesi ve piyasa derinliğinin yetersiz kalması ihraca ilişkin likidite riskini ortaya çıkarmaktadır. Likidite riski banka bonosu ve/veya tahvilleri vadesi dolmadan ikincil piyasada satmak isteyen yatırımcılar için banka bonosu ve/veya tahvilleri istedikleri an satamamaları yada ederinden düşük bir fiyata satmalarına yol açabilir. Tahvili vade sonuna kadar portföyünde tutan yatırımcılar için likidite riskinden söz edilmez.

2.3 Diğer Riskler:

2.3.1 İştiraklerden Kaynaklanan Riskler

İŞ BANKASI'nın, finansal hizmetler, cam ve telekomünikasyon da dahil olmak üzere muhtelif sektörlerdeki şirketlerde özsermaye iştiraki bulunmaktadır. Her ne kadar söz konusu yatırımların İŞ BANKASI'nın finansal durumu üzerinde geçmişte toplam olarak olumlu etkileri olmuş olsa da, herhangi bir mevcut veya gelecekteki yatırımın veya söz konusu yatırımların toplamının ve/veya ileride gerçekleşebilecek elden çıkarmaların İŞ BANKASI'na olası etkileri bugünden öngörülemez.

2.3.2 Bonoların Likiditesinin Yatırımcının Elinde Bulunan Tutara Bağlı Olarak Kısıtlanması Riski

İhraç edilecek bonoların işlem göreceği piyasada yapılacak işlem boyutları ile ilgili alt limitler bulunmaktadır. Yatırımcının halka arzdan sonra sahip olduğu bono tutarının bu alt limitlerin altında kalması durumunda bonoların bu piyasada satılması imkansız hale gelebilir.

2.3.3 Diğer

İŞ BANKASI 5411 sayılı Bankacılık Denetleme ve Düzenleme Kanunu Hükümleri uyarınca faaliyet göstermekte olup, aynı kanun hükümleri uyarınca BDDK' nın düzenleme ve denetimine tabidir. Bankacılık Kanunu ve ilgili düzenlemelerde, öngörülen şartların oluşması halinde bankaların BDDK tarafından faaliyet izninin kaldırılması ve/veya Tasarruf Mevduat Fonu'na devredilmesine ilişkin hükümler yer almaktadır.

3 İHRAÇÇI HAKKINDA BİLGİLER

3.1 Tanıtıcı Bilgiler

Ticaret Unvanı	:	TÜRKİYE İŞ BANKASI A.Ş.
Merkez Adresi	:	İş Kuleleri, Kule: 1, 34330 Levent/Beşiktaş/İstanbul
Fiili Yönetim Yeri	:	İş Kuleleri, Kule: 1, 34330 Levent/Beşiktaş/İstanbul
Bağlı Bulunduğu Ticaret Sicili Memurluğu	:	T.C. İstanbul Ticaret Sicil Memurluğu
Ticaret Sicil Numarası	:	431112 / 378694
Ticaret Siciline Tescil Tarihi	:	26.06.1956
Sürelili Olarak Kuruldu ise Süresi	:	Süresiz
Tabi Olduğu Yasal Mevzuat	:	Türkiye Cumhuriyeti Kanunları
Esas Sözleşmeye Göre Amaç ve Faaliyet Konusu	:	Madde 2 - Şirket aşağıda yazılı muamelelerle iştigal etmek üzere teşekkül etmiştir: a) Her türlü banka muameleleri yapmak, b) Ziraate, sanayie, madenlere, enerji istihali ve tevziine, nafia işlerine, nakliyeciliğe, sigortacılığa, turizme, ihracata müteallik her nevi teşebbüsler kurmak veya bu gibi teşebbüslere iştirak etmek, c) Her türlü eşya veya levazımın istihsal, imal ve tedariki için şirketler kurmak veya bu işlerle uğraşan teşekküllere iştirak etmek, ç) Her türlü sınıai ve ticari muameleleri gerek kendi nam ve hesabına ve gerek yerli ve ecnebi müesseseler ile müştereken veyahut bu müesseseler nam ve hesabına deruhte ve ifa etmek. Yukarıda gösterilen muameleler dışında ileride banka için faydalı ve lüzumlu görülecek başka işlere girişilmek istenildiği takdirde idare meclisinin teklifi üzerine Esas Mukavelede değişiklik yapılır.
Telefon ve Faks Numaraları	:	0 212 316 00 00 / 0 212 316 09 90
İnternet Adresi	:	www.isbank.com.tr

3.2 Faaliyet Hakkında Bilgiler

İŞ BANKASI, 26 Ağustos 1924 tarihinde Mustafa Kemal Atatürk'ün talimatı ile Türkiye Cumhuriyeti'nin ilk ulusal bankası olarak kurulmuş ve iki şube 37 çalışan ile faaliyete başlamıştır. Kuruluşundan itibaren İŞ BANKASI yalnızca Türkiye finans sektöründe değil aynı zamanda Türkiye'deki bazı endüstri sektörlerinde de önemli bir rol oynamıştır. İŞ BANKASI, endüstri ve finansal hizmetler sektöründeki yatırımları ve sermaye iştirakleri ile, bir takım yeni iş alanlarının gelişimine öncülük etmiştir. Kuruluşundan itibaren, İŞ BANKASI 290 adet şirketin özsermayesine yatırım yapmıştır.

Merkezi İstanbul'da olan İŞ BANKASI'nın ana faaliyetleri bankacılık hizmetlerine odaklanmakla birlikte, GRUP olarak ele alındığında üç ana bölüme ayrılabilir:

Bankacılık Hizmetleri, Finansal İştirakler ve Finansal Olmayan İştirakler.

Bankacılık Hizmetleri	Finansal İştirakler	Finansal Olmayan İştirakler
Kurumsal Bankacılık Ticari Bankacılık Bireysel Bankacılık Özel Bankacılık Sermaye Piyasası Faaliyetleri Uluslararası Bankacılık Diğer Bankacılık Faaliyetleri	Sigorta Bireysel Emeklilik Reasürans Bankacılık Yatırım Bankacılığı Gayrimenkul Yatırım Ortaklığı Aracılık ve Saklama Finansal Kiralama ve Faktoring Portföy Yönetimi Girişim Sermayesi	Cam Telekomünikasyon Diğerleri

Ana faaliyet alanı bankacılık olan İŞ BANKASI, aşağıdaki bankacılık hizmetlerini sunmaktadır:

- Kurumsal bankacılık faaliyetleri: ticari krediler, gayrinakdi krediler (teminat mektupları, garantiler ve kabuller dahil), dış ticaret operasyonları, proje finansmanı, birleşme ve devralmaların finansmanı, hedging ve nakit yönetimi çözümleri;
- Ticari bankacılık faaliyetleri: vadesiz/vadeli ticari TP/YP mevduat hesapları, şirket kredi kartı, taksit ödemeli ticari kredi, küçük işletmeler kredisi, esnek faizli ticari kredi, BCH şeklinde kullanılan krediler, kredili ticari mevduat hesabı, maxipos kredili ticari mevduat hesabı, işyeri kredisi, ticari taşıt kredileri, küçük işletmeler yatırım kredisi, ihracat/ithalat kredileri, akreditif, teminat mektupları, üye işyeri anlaşması, otomatik fatura ödeme talimatı, vergi tahsilatı, SSK prim tahsilatı, interaktif bankacılık talimatı, dış ticaret işlemleri, sektörel paketler, tarım sektörüne yönelik bankacılık ürün ve hizmetleri ve nakit yönetimi ürünleri;
- Bireysel bankacılık faaliyetleri: mevduat hesapları, kredi kartları, bankamatik kartları, maxipara kartları, konut kredileri, nakit ödemeli tüketici kredileri, taşıt kredileri, kredili mevduat hesapları, maaş hesapları, otomatik ödeme talimatları, SSK primi tahsilatı, vergi tahsilatı, eğitim ücretleri tahsilatı, yatırım ürünleri, sigorta ürünleri ve KGS-OGS;
- Özel bankacılık faaliyetleri: bireysel bankacılık ürün ve hizmetlerine ek olarak, özel bankacılık müşterilerinin özel ihtiyaçlarına göre tasarlanan yapılandırılmış ürünler, Privia yatırım fonları ve Privia bireysel emeklilik hesabı;
- Sermaye piyasası faaliyetleri: yatırım hesapları, yatırım fonları, hisse senedi aracılığı, lot altı işlemler, sabit getirili menkul kıymet işlemleri, VOB aracılığı, repo işlemleri, altın alım satımı ve saklama hizmetleri.
- Uluslararası bankacılık faaliyetleri muhabir bankacılık ilişkileri, uluslararası finansman ve yurtdışı bankacılık faaliyetleri

Bankacılık dışı faaliyetlerine bakıldığında, İŞ BANKASI'nın 31 Ağustos 2011 itibarıyla finans, cam, telekomünikasyon ve diğer sanayi ve hizmet sektörlerinde faaliyet gösteren 26 adet şirkette doğrudan payı bulunmaktadır. Bu şirketlerimizin 18 adedi bağlı ortaklık, 4 adedi iştirak ve 4 adedi de satılmaya hazır menkul değer olarak sınıflandırılmıştır.

İştirakler ve bağlı ortaklıklara ilişkin detaylı bilgi izahnamenin 7.1. maddesinde belirtilmiştir.

3.2.1 Ana ürün/hizmet kategorilerini de içerecek şekilde ihraççı faaliyetleri hakkında bilgi:

Kurulduğu günden bu yana finans sektörünün yanı sıra Türkiye’de sanayinin gelişmesine de büyük katkılar sağlamış bulunan İş Bankası’nın Aralık 2011 sonu itibariyle,

- Finans
- Cam
- Telekomünikasyon
- Sanayi ve Hizmet

ana gruplarında faaliyet gösteren 26 şirkette doğrudan ortaklığı bulunmaktadır.

İş Bankası, kuruluşundan bugüne 291 şirkete iştirak etmiş; zaman içerisinde 265 şirketteki ortaklığını devretmiştir. Halen 26 şirkette doğrudan ortaklığı bulunan İş Bankası’nın dolaylı olarak kontrol ettiği şirket sayısı 108’dir.

GRUP’un iştirakleri ve bağlı ortaklıkları hakkında detaylı bilgi “7.1 İhraççının dahil olduğu grup hakkında özet bilgi, grup şirketlerinin faaliyet konuları, ihraççı ile olan ilişkileri ve ihraççının grup içerisindeki konumu hakkında açıklama”da yer almaktadır.

Bankacılık

İŞ BANKASI’nın ana faaliyeti Bankacılık olup iş kolları aşağıda ayrıntılı şekilde açıklanmaktadır.

3.2.1.1 İş Birimleri

A. KURUMSAL BANKACILIK

İŞ BANKASI, Kurumsal Bankacılık iş birimi 2003 yılında büyük ölçekli yerel ve çok uluslu şirketlere hizmet vermek amacıyla kurulmuştur. Söz konusu iş birimi, Kurumsal Bankacılık Ürün Bölümü ile Kurumsal Bankacılık Pazarlama ve Satış Bölümü’nden oluşmaktadır. Kurumsal Bankacılık iş birimi, kurumsal krediler, gayri nakdi krediler (teminat mektupları, garantiler ve kabuller de dahil), dış ticaret operasyonları, proje finansmanı, türev ürünler ve nakit yönetimi hizmetleri de dahil olmak üzere her türlü kurumsal bankacılık hizmetini sunmaktadır.

30 Eylül 2011 itibarıyla Kurumsal Bankacılık iş birimi İstanbul’da 4, Kocaeli, Ankara, İzmir, Antalya ve Bursa’da birer adet olmak üzere toplam 9 adet kurumsal şube ile faaliyet göstermektedir. Kurumsal şubeler yalnızca BANKA’nın belirlediği kriterlere uyan kurumsal müşterilere hizmet vermektedir. İŞ BANKASI, en az 30 milyon ABD Doları net satışı ve/veya en az 10 milyon ABD Doları kredi limiti olan müşterilerini “kurumsal müşteriler” olarak sınıflandırmaktadır. 30 Eylül 2011 itibarıyla İŞ BANKASI’nın 5.500’in üzerinde kurumsal müşterisi bulunmaktadır.

B. TİCARİ BANKACILIK

1924 yılındaki kuruluşundan bu yana Türkiye'deki ticari müşterilere destek vermeye odaklanan İŞ BANKASI, Pazarlama, Satış ve Ürün bölümlerinden oluşan Ticari Bankacılık İş Birimi aracılığıyla ticari bankacılık ürün ve hizmetlerini müşterilerine sunmaktadır.

İŞ BANKASI, net cirosu 30 milyon ABD Dolarına kadar ve/veya kredi limiti 10 milyon ABD Dolarına kadar olan müşterilerini ticari bankacılık müşterisi olarak konumlandırmaktadır. 30 Eylül 2011 tarihi itibarıyla, İŞ BANKASI'nın yaklaşık 1.430.000 adet ticari bankacılık müşterisi bulunmaktadır.

İŞ BANKASI müşterilerinin finansal ihtiyaçlarının tamamını karşılamak üzere, işyeri kredileri, kredili ticari mevduat hesapları, taksitli ticari krediler, ticari taşıt kredileri ile KOBİ'lerin bilgi ve danışmanlık ihtiyaçları için bankacılık hizmetlerinin yanı sıra sektörlerle ve ihracat, inovasyon gibi özel konulara yönelik paketler ile geniş çaplı ürünler sunmaktadır.

C. BİREYSEL BANKACILIK

30 Eylül 2011 itibarıyla, İŞ BANKASI'nın 13,2 milyon bireysel müşterisi bulunmaktadır. İŞ BANKASI'nın bireysel bankacılık alanındaki stratejik hedefi, çapraz satışa önem vererek müşteriler tarafından kullanılan ürün ve hizmet yelpazesini genişletmektir.

İŞ BANKASI'nın bireysel kredileri üç farklı kredi kategorisinden oluşmaktadır: tüketici kredileri, kredili mevduat hesabı ve kredi kartları.

İŞ BANKASI'nın bireysel bankacılık müşterilerine sunduğu söz konusu ürün ve hizmetler taşıt kredileri, konut kredileri, nakdi krediler, mevduat, kredili mevduat hesabı, çekler, yatırım hesapları, ödeme ve tahsilat sistemleri, kredi, Bankamatik ve ön ödemeli kartlar, interaktif bankacılık imkanları (telefon bankacılığı, internet ve mobil bankacılık dahil), Bankamatik hizmetleri, maaş ödeme hizmetleri, otomatik ödemeler, vergi ve sigorta prim tahsilatı ve döviz işlemlerini kapsamaktadır.

D. ÖZEL BANKACILIK

İŞ BANKASI, özel bankacılık müşterilerine “kişiselleştirilmiş hizmet” yaklaşımı temelinde finansal çözümler ve yatırım alternatifleri sunmaktadır. İŞ BANKASI'nın özel bankacılık hizmetlerini 250.000 TL ve üzeri toplam varlığı bulunan müşterilerine sunmaktadır.

İŞ BANKASI, 30 Eylül 2011 itibarıyla, Özel Bankacılık müşterilerine İstanbul Özel Bankacılık İhtisas Şubesi ve Ankara, İstanbul, İzmir, Antalya, Adana, Bursa ve Mersin'de kurulan özel bankacılık bölümlerinde hizmet vermektedir. Ayrıca, 117 adet İŞ BANKASI şubesinde de özel bankacılık müşterilerine hizmet veren özel bankacılık müşteri ilişkileri temsilcileri görev yapmaktadır.

E. SERMAYE PİYASASI FAALİYETLERİ VE DİĞER FİNANSAL HİZMETLER

İŞ BANKASI, yaygın şube ve ATM ağı, internet şubesi ve diğer alternatif dağıtım kanallarıyla bireysel, özel, kurumsal ve ticari bankacılık müşterilerine geniş bir yelpazede yatırım ürünleri sunmaktadır. İŞ BANKASI hisse senedi, bono, tahvil, altın, vadeli işlemler, repo işlemleri ve yatırım fonlarıyla ürün gamını sürekli genişletmeye devam etmektedir. 30

Eylül 2011 itibarıyla, İŞ BANKASI'nın müşterilerinin yatırım hesap portföy büyüklüğü 49.301 milyon TL tutarındadır.

Yatırım hesapları; müşterilere borsaya kote edilen hisse senetlerini, İŞ BANKASI'nın kurucusu olduğu yatırım fonlarını, hazine bonolarını, devlet ve özel sektör tahvilleri dahil olmak üzere sabit getirili menkul kıymetleri, altın ve Türkiye Vadeli İşlem ve Opsiyon Borsasında işlem gören sözleşmeleri alıp satmayı, repo işlemi yapmayı, hisse senetleri ve özel sektör borçlanma araçları halka arzlarıyla, Hazine ihalelerine katılmalarına imkan sağlamaktadır. 30 Eylül 2011 itibarıyla, İŞ BANKASI'nın yatırım hesabı sayısı 9,7 milyon adede ulaşmış bulunmaktadır.

İŞ BANKASI, 30 Eylül 2011 itibarıyla toplam 6.608 milyon TL tutarındaki portföy büyüklüğü ve %20,23'lük pazar payı ile yatırım fonları piyasasında pazar payı ve portföy büyüklüğünde lider konumdadır. İŞ BANKASI farklı risk ve getiri profillerine hitap eden 33 adet yatırım fonu alternatifi sunmaktadır. İŞ BANKASI yatırım fonlarının müşteri sayısı 30 Eylül 2011 itibarıyla 726.041 kişiye olarak gerçekleşmiştir. 30 Eylül 2011 itibarıyla, İŞ BANKASI'nın yatırım fonlarından elde ettiği gelir 150,8 milyon TL ile toplam komisyon gelirleri içerisinde %14,71'lük pay almıştır.

F. ULUSLARARASI BANKACILIK

İŞ BANKASI'nın Uluslararası Bankacılık Bölümü İŞ BANKASI'nın muhabir bankacılık ilişkilerini, uluslararası finansman bulma faaliyetlerini ve yurtdışı bankacılık faaliyetlerini yürütmektedir.

30 Eylül 2011 itibarıyla, İŞ BANKASI uluslararası faaliyetlerini Londra, Bahreyn ve Erbil şubeleri ile kendisinin tamamına sahip olduğu Almanya menşeli iştiraki İşbank GmbH, ve Rusya menşeli iştiraki CJSC İşbank vasıtasıyla yürütmektedir. İşbank GmbH'in Almanya'da 12, Hollanda, Fransa, İsviçre ve Bulgaristan'da birer adet şubesi bulunmaktadır. Bunların yanı sıra, İŞ BANKASI'nın Kuzey Kıbrıs Türk Cumhuriyeti'nde 14 adet şubesi ve Çin Halk Cumhuriyeti ve Mısır'da temsilcilikleri bulunmaktadır.

İŞ BANKASI tarihinde ilk kez bir banka satın alma işlemi gerçekleştirerek, 27 Nisan 2011'de Moskova merkezli CJSC Sofia Bank'ın %100 hisselerini satın almıştır. 14 Şubeli bankanın ismi 6 Ekim 2011 tarihinde CJSC İşbank olarak değiştirilmiştir.

İŞ BANKASI 28 Şubat 2011 tarihinde Irak'ın Erbil şehrinde ve 25 Temmuz 2011 tarihinde Kuzey Kıbrıs Türk Cumhuriyeti'nin İskele ilçesinde birer şube açmıştır. Ayrıca iştirakimiz İşbank GmbH'in 16. şubesi olan Sofya Şubesi 1 Ağustos 2011 tarihinde Bulgaristan'da açılmıştır. BDDK'dan Azerbaycan'ın Bakü ve Irak'ın Bağdat şehirlerinde birer şube, Suriye'nin Şam şehrinde ise bir temsilcilik bürosu açmak için ilgili izinler alınmıştır.

İŞ BANKASI uluslararası piyasalardan, sendikasyon kredileri, sekürütizasyon işlemleri, kalkınma ve yatırım bankaları, ihracat kredisi kuruluşları ve muhabir bankalar ile yapılan ikili anlaşmalar ve eurobond ihracı yoluyla finansman sağlamaktadır.

3.2.2 Faaliyet gösterilen sektörler/pazarlar ve ihracının bu sektörlerdeki/pazarlardaki yeri ile avantaj ve dezavantajları hakkında bilgi:

Son derece rekabetçi olan Türk bankacılık sektöründe İŞ BANKASI, çeşitli ve yaygın müşteri portföyü geniş şube ağı, düşük maliyetli finansman yapısı, yüksek seviyedeki teknoloji

yatırımları, yüksek vasıflı çalışanları ve güçlü sermaye yeterlilik rasyosu sayesinde iyi bir konuma sahiptir.

30 Eylül 2011 itibarıyla, İŞ BANKASI konsolide olmayan bazda toplam aktif büyüklüğü bakımından Türkiye'deki en büyük özel sektör bankası ve kamu bankaları da dikkate alındığında toplam aktif büyüklüğü bakımından Türkiye'deki ikinci büyük bankadır. Aşağıdaki tabloda, 30 Eylül 2011 itibarıyla İŞ BANKASI ve sektör geneline ilişkin verilere karşılaştırmalı olarak yer verilmiştir.

	İŞ BANKASI	SEKTÖR	İŞ BANKASI PAZAR PAYI
Şube Adedi*	1.194	10.501	% 11,37
Toplam Aktif (Milyon TL)**	182.180	1.213.700	% 15,01
Kredi(Milyon TL)**	92.544	661.300	% 13,99
Mevduat (Milyon TL)**	95.746	683.700	% 14,00

*Kaynak: Türkiye Bankalar Birliği (www.tbb.org.tr). Yurtiçi ve yurtdışı şubeler dahildir. (30.09.2011 itibarıyla)

**30.09.2011 itibarıyla konsolide değerler alınmıştır.

İŞ BANKASI kuruluş misyonu gereği Türk ekonomisinin büyüme ve gelişmesine destek vermiştir. Bu doğrultuda İŞ BANKASI zaman içinde çok sayıda şirketin sermayesine katılmış, ülkede bazı sanayi dallarının kurulmasına öncülük etmiştir. 30 Eylül 2011 tarihi itibarıyla, İŞ BANKASI'nın 4'ü satılmaya hazır menkul kıymetler altında sınıflandırılmak üzere, 26 adet şirkette doğrudan sermaye payı bulunmaktadır. Söz konusu şirketler finans, cam, telekomünikasyon ve diğer sanayi ve hizmet sektörleri olmak üzere geniş bir yelpazede faaliyet göstermektedir.

İş Bankası, Banker dergisi tarafından, bankaların 31.12.2010 tarihli konsolide finansal raporlarına dayanarak gerçekleştirilen "Dünyanın En Büyük 1000 Bankası" araştırmasında 100. Sırada yer almıştır. İş Bankası, 2010 yılı "Forbes Global 2000" sıralamasında 329. sırada yer almıştır.

Ölçek ve Faaliyet Kapsamı olarak Türk Bankacılık Sektöründe Pazar Lideri

30 Eylül 2011 itibarıyla, İŞ BANKASI, konsolide olmayan mali tablolara göre, 160.005 milyon TL aktif büyüklüğü ve şube ağı bakımından Türkiye'deki en büyük özel sektör ticari bankadır (ve tüm bankalar arasında ikincidir). İŞ BANKASI, Türk bankacılık sektöründe toplam aktifler, toplam mevduat, Türk Lirası mevduat, Yabancı Para mevduat, vadesiz mevduat, Türk Lirası krediler, tüketici kredileri¹, banka kartı işlem hacimleri bakımından özel sektör bankaları arasında pazar lideridir (30 Eylül 2011 tarihinde yalnızca banka bazında ölçülmüştür). BANKA, ayrıca 30 Eylül 2011 itibarıyla 6.609 milyon TL tutarındaki büyüklük ve %20'lik pazar payı ile yatırım fonları alanında da sektör lideridir. İŞ BANKASI piyasadaki lider konumunu Türkiye'deki özel sektör bankaları arasındaki en yaygın ulusal şube ve ATM ağı ile desteklemektedir. BANKA 1.177 yurtiçi şube, 17 adet uluslararası şube, 4.443 ATM ve 930 internet bankacılığı terminaline (Netmatik) sahiptir.

¹ Kredili mevduat hesapları dahil

İŞ BANKASI'nın 2007 sonundan 31 Aralık 2010 tarihine kadar konsolide olmayan toplam mevduat ve toplam kredi portföyünün büyüme hızı Türk bankacılık sektöründeki güçlü büyümeyi aşmıştır. İŞ BANKASI'nın konsolide olmayan mali tablolara göre toplam mevduatı, aynı dönemde Türk bankacılık sektöründeki büyüme %19,5 iken, %22,1'lik yıllık bileşik büyüme oranı ile, 31 Aralık 2007 tarihindeki 48.533 milyon TL'nden 31 Aralık 2008 tarihinde 63.539 milyon TL'na, 31 Aralık 2009 tarihinde 72.177 milyon TL'na ve 31 Aralık 2010 tarihinde ise 88.260 milyon TL'na ulaşmıştır. 30 Eylül 2011 tarihi itibarıyla İŞ BANKASI'nın konsolide olmayan mali tablolara göre toplam mevduatı 31 Aralık 2010 tarihine göre %8,3 artarak 95.544 milyon TL'na ulaşmıştır. Benzer şekilde, İŞ BANKASI'nın konsolide olmayan mali tablolara göre kredi portföyü, aynı döneme ilişkin Türk bankacılık sektöründeki %22,2'lik güçlü toplam büyüme oranını da geçerek, 2007 ila 31 Aralık 2010 dönemi için %23,6'lık yıllık bileşik büyüme oranı ile, 31 Aralık 2007 tarihindeki 33.980 milyon TL'nden, 31 Aralık 2008 tarihinde 47.610 milyon TL'na, 31 Aralık 2009 tarihinde 48.335 milyon TL'na ve 31 Aralık 2010 tarihinde ise 64.232 milyon TL'na ulaşmıştır. 30 Eylül 2011 tarihi itibarıyla İŞ BANKASI'nın konsolide olmayan mali tablolara göre toplam kredi portföyü 31 Aralık 2010 tarihine göre %33 artarak 85.433 milyon TL'na ulaşmıştır.

Güçlü Likidite ve Sermaye Yapısı

30 Eylül 2011 tarihi itibarıyla İŞ BANKASI konsolide bazda 20,3 milyar TL tutarındaki özsermayesi ile özel sermayeli bankalar arasında özkaynak büyüklüğü bazında ilk sırada yer almaktadır. Söz konusu tarih itibarıyla sektörün solo sermaye yeterlilik oranı %16,42 olarak gerçekleşmiş; anılan dönemde İŞ BANKASI %14,71'lik konsolide sermaye yeterlilik oranı ile güçlü bir sermaye yapısı sergilemiştir. Sermaye gücü doğrultusunda, İŞ BANKASI, 30 Eylül 2011 itibarıyla, %32,1'lik likit aktif oranı (kasa ve bankalar, para piyasası plasmanları, gerçeğe uygun değer farkı kâra/zarara yansıtılan menkul kıymetler ve satılmaya hazır menkul kıymetlerin BANKA'nın toplam aktiflerine bölünmesiyle elde edilen oran) ve %96,7'lik kredi-mevduat oranı ile güçlü likiditesini korumaktadır. Bankacılık Düzenleme ve Denetleme Kurumu'nun verilerine göre 30 Eylül 2011 tarihi itibarıyla sektörün kredi-mevduat oranı %93,5 olarak gerçekleşmiştir.

Türkiye'deki En Büyük Müşteri Tabanı

İŞ BANKASI, 30 Eylül 2011 itibarıyla, yaklaşık 13,2 milyon bireysel müşteri, 5.500'ün üzerinde kurumsal müşteri ve yaklaşık 1.430.000 ticari müşteri ile Türkiye'deki özel bankalar arasında en büyük müşteri tabanına ve 95.544 milyon TL'lik mevduat toplamı ile özel bankalar arasında konsolide olmayan mali tablolara göre en büyük mevduat tabanına sahiptir. İŞ BANKASI'nın geniş şube ağı ve alternatif dağıtım kanalları İŞ BANKASI'na Türkiye'nin her ilindeki bireysel, kurumsal/ticari müşterilere erişim sağlamaktadır.

İŞ BANKASI, özel bankalar arasında nispeten büyük ölçekli mevcut müşteri tabanının, mevcut müşterilerini koruma ve çapraz satışlara odaklanma ile karşılaştırıldığında yüksek yeni müşteri çekme maliyetleri dikkate alındığında, son derece rekabetçi olan Türk bankacılık piyasasında kendisine önemli bir rekabet avantajı sağlamaktadır. Dolayısıyla, İŞ BANKASI, müşterilerine ilişkin derinlemesine bilgi sahibi olabilme ve mevcut müşteri ilişkilerinin değerini azami hale getirme kabiliyetine sahip olabilmeyi temin etmeye çalışmaktadır.

İnovasyon

İŞ BANKASI, kontrol sistemleri uygulamasının başlatılması, Türkiye'nin ilk interaktif telefon ve internet bankacılığı hizmetlerinin uygulamaya konması ve Türkiye'de sosyal sorumluluğa odaklanan ilk yatırım fonlarının kurulması da dahil olmak üzere Türkiye bankacılık sektöründe birçok yeniliğe imza atmıştır. İŞ BANKASI, Hamburg, Almanya ve İskenderiye, Mısır'daki şubelerini açarak Türkiye'de yurtdışında şube açan ilk banka olmuştur. Temmuz 2010'da İŞ BANKASI ATM'lerine biyometrik bir cihaz eklemiş ve müşterilerin aşağıdaki üç kaleminden ikisini kullanarak hesaplarına erişimlerine müsaade eden yeni bir sistem başlatmıştır. Söz konusu sistem ile müşteriler ATM kartları olmaksızın ATMleri kullanabilmektedirler.

Strateji

İŞ BANKASI'nın stratejik vizyonu Türkiye'de müşterileri, hissedarları ve çalışanları için en çok tercih edilen banka haline gelmektir. İŞ BANKASI'nın stratejisinin kilit unsurları aşağıda belirtilmiştir:

- Türkiye ekonomisinin ve bankacılık sektörünün büyümesine paralel olarak dağıtım kanallarının genişletilmesi ve müşteri ihtiyaçlarına uygun yeni ürün ve hizmetlerin piyasaya sürülmesi
- Müşteri memnuniyetinin üst düzeye çıkarılması suretiyle pazar paylarının korunması ve pazar paylarında sürdürülebilir büyümenin sağlanması
- Maliyetlerin azaltılarak verimliliğin artırılması
- İşe alım ve kişisel gelişim süreçlerine odaklanılmaya devam edilmesi

3.2.3 Son durum itibarıyla ihraçının önemli yatırımları hakkında bilgi:

25.10.2010 tarihinde, Rusya'da faaliyet göstermekte olan Closed Joint Stock Company Bank Sofia'nın % 100 hissesinin satın alınmasına ilişkin Hisse Alım Sözleşmesi imzalanmıştır. 27.04.2011 tarihinde, Rusya'da faaliyet göstermekte olan Closed Joint Stock Company Bank Sofia'nın % 100 hissesinin satın alınması işlemi gerçekleştirilerek Bank Sofia Bankamız iştirak portföyüne dahil edilmiştir. Söz konusu işlemle ilgili olarak Türkiye'de Bankacılık Düzenleme ve Denetleme Kurumu, Rusya'da ise Rusya Hükümet Komisyonu ve Rusya Merkez Bankası'nın onayları alınmıştır. Satın alma bedelinin %90'ına tekabül eden 36 milyon dolarlık bölümü devir tarihinde ödenmiş olup, bakiye 4 milyon dolarlık bölüm ise bunu takip eden 1 yıl vadede ödenecektir.

Genel Müdürlüğü Moskova'da olan ve Eylül 2011 itibarıyla 379 çalışanı bulunan Closed Joint Stock Company Bank Sofia'nın Moskova, Balakovo, Samara, Saint-Petersburg, Saratov ve Novosibirsk bölgelerinde faaliyet gösteren 6 adet şube ve 9 adet bağlı şubesi bulunmaktadır. Rus Muhasebe Standartlarına göre hazırlanan mali verilerine göre CJSC İşbank 30.09.2011 tarihi itibarıyla yaklaşık 164 milyon dolar aktif toplamına ve 26 milyon dolar öz kaynağa sahiptir.

CJSC İşbank üzerinden, müşteri odaklı ve uluslararası bankacılık standartlarına uygun bir hizmet anlayışı ile hareket edilerek, Rusya'da faaliyet gösteren Türk firmaları ile Bank Sofia'nın mevcut müşteri portföyünün geliştirilerek büyütülmesini de kapsayan, Rus firmalarına yönelik, öncelikle kurumsal ve ticari bankacılık ağırlıklı bir hizmet sunumu

hedeflenmekte, ayrıca bireysel bankacılık faaliyetlerinin de geliştirilerek sürdürülmesi planlanmaktadır.

3.2.4 İhraççının yönetim organları tarafından ihraççıyı bağlayıcı olarak kararlaştırılmış geleceğe yönelik önemli yatırımların niteliği ve bu yatırımların finansman şekli hakkında bilgi:

Yoktur.

3.2.5 Önemli nitelikte yeni ürün ve hizmetler hakkında bilgi:

Yoktur.

3.2.6 İhraççının ödeme gücünün değerlendirilmesi için önemli olan ve ihraççıya ilişkin son zamanlarda meydana gelmiş olaylar hakkında bilgi:

Uluslararası kredi derecelendirme kuruluşu Fitch Ratings, 28.11.2011 tarihinde İŞ BANKASI'nın "BBB-" olan Uzun Vadeli Türk Parası ve Yabancı Para Kredi notlarının "Pozitif" olan görünümünü "Durağan"a çevirmiş, diğer not ve görünümde ise bir değişiklik yapmamıştır. Fitch Ratings tarafından yapılan açıklamada, bahsi geçen değişikliğin kuruluşun Türkiye Cumhuriyeti derecelendirme notunun görünümüyle ilgili 24.11.2011 tarihli aksiyonunu takiben gerçekleştirildiği ifade edilmiştir.

Uluslararası kredi derecelendirme kuruluşu Standard & Poor's, 02.12.2011 tarihinde İŞ BANKASI'nın derecelendirme notlarını teyit etmiştir.

3.2.7 İhraççının banka bonusu ve/veya tahvil sahiplerine karşı yükümlülüklerini yerine getirebilmesi için önemli olan ve grubun herhangi bir üyesini yükümlülük altına sokan veya ona haklar tanıyan, olağan ticari faaliyetler dışında imzalanmış olan tüm önemli anlaşmaların kısa özeti:

Yoktur.

3.3 Eğilim Bilgileri

3.3.1 Son finansal tablo tarihinden itibaren ihraççının finansal durumu ve faaliyetlerinde olumsuz bir değişiklik olmadığına ilişkin beyan:

Son finansal tablo tarihinden itibaren İŞ BANKASI'nın finansal durumu ve faaliyetlerinde olumsuz bir değişiklik olmadığını beyan ederiz.

3.3.2 İhraççının finansal durumunu ve faaliyetlerini önemli ölçüde etkileyebilecek eğilimler, belirsizlikler, talepler, taahhütler veya olaylar hakkında bilgi:

2011 yılı küresel ölçekte risk iştahında yaşanan azalmaya paralel olarak, Türk bankacılık sektörü için uzun bir süredir mevcut olan kaynak-kullanım vade uyumsuzluğunun iyileştirilmesi imkânının sınırlı kaldığı bir dönem olmuştur. Bu doğrultuda, aktif-pasif yönetimi stratejilerinin oluşturulması sırasında, gerek likidite gerekse yapısal faiz oranına ilişkin rasyolar ön plana çıkmıştır. 2011 yılında bilanço yönetimi, Bankamız Aktif-Pasif

Yönetimi Riski Politikası ilkeleri doğrultusunda ve mevcut riskler gözetilerek sürdürülmüştür.

4 SEÇİLMİŞ FİNANSAL BİLGİLER

4.1 Konsolide Bilanço

(Bin TL)	30.09.2011	31.12.2010	31.12.2009
Nakit değerler ve Merkez Bankası	15.624.810	8.595.906	8.789.728
Gerçeğe uygun d. Farkı K/Z' a yansıtılan FV (net)	2.706.398	1.837.110	1.318.144
Bankalar	6.578.997	6.375.798	10.451.745
Para piyasalarından alacaklar	103.526	10.194	0
Satılmaya hazır finansal varlıklar (net)	33.482.042	36.181.207	30.559.433
Krediler ve Alacaklar	92.544.250	69.077.804	52.760.440
Factoring Alacakları	318.504	331.320	0
Vadeye kadar elde tutulacak yatırımlar (net)	13.367.246	14.070.629	13.347.307
İştirakler (net)	780.721	794.592	735.900
Bağlı ortaklıklar (net)	3.760.917	2.746.829	2.260.144
Kiralama işlemlerinden alacaklar	1.371.249	963.265	931.016
Maddi duran varlıklar (net)	2.038.801	1.999.633	2.040.273
Maddi olmayan duran varlıklar (net)	110.729	56.114	45.247
Yatırım Amaçlı Gayrimenkuller (net)	1.240.380	1.242.157	810.782
Vergi varlığı	647.634	836.057	637.952
Satış amaçlı elde tutulan ve durdurulan faaliyetlere ilişkin duran varlıklar (net)	61.313	54.233	28.801
Diğer aktifler	7.442.647	5.637.888	4.199.564
TOPLAM VARLIKLAR	182.180.164	150.810.736	128.916.476
Mevduat	95.745.960	88.476.619	72.054.972
Alım satım amaçlı türev finansal borçlar	1.359.726	731.310	498.835
Alınan krediler	18.158.672	14.282.865	14.798.944
Para piyasalarına borçlar	23.706.533	12.969.586	13.472.637
İhraç edilen menkul kıymetler (net)	3.597.127	195.954	0
Fonlar	8.518	0	0
Muhtelif borçlar	7.311.291	5.946.252	4.577.236
Diğer yabancı kaynaklar	3.102.453	1.181.867	679.030
Kiralama işlemlerinden borçlar	0	0	0
Karşılıklar	8.528.866	7.560.506	7.112.309
Vergi borcu	282.770	401.175	341.245
Sermaye Benzeri Krediler	93.661	77.947	75.343
Özkaynaklar	20.284.587	18.986.655	15.305.925
TOPLAM KAYNAKLAR	182.180.164	150.810.736	128.916.476

GRUP'un aktif büyüklüğü yılın ilk dokuz aylık döneminde yılsonuna kıyasla % 21 oranında artarak 182.180 milyon TL'ye ulaşmıştır. Söz konusu büyümede konsolide kredi portföyündeki % 34'lük artış önemli rol oynamıştır. Bahsedilen gelişme paralelinde konsolide bazda sene sonunda % 46 olan kredilerin aktif içindeki payı % 51'e yükselmiştir.

Yılsonuna kıyasla konsolide kurumsal ve ticari kredi hacminde % 39, konut ve nakit tüketici kredisi hacimlerinde ise sırasıyla % 20 ve % 26 oranlarında artışlar kaydeden GRUP'un toplam kredi hacmi % 34'lük büyüme ile 92.544 milyon TL'ye ulaşmıştır. Sorunlu kredilerdeki artışı ise sınırlı seviyede tutmayı başaran İŞ BANKASI ve GRUP'u, bu dönemde de takibe intikal eden kredilere % 100 karşılık ayırmıştır. Öte yandan, kredi hacminde kaydedilen yüksek seviyedeki büyüme yanında sorunlu kredi portföyündeki sınırlı artış, takipteki krediler oranının önemli ölçüde düşmesini sağlamıştır.

İŞ BANKASI bu dönemde de özel bankalar arasında mevduat kalemindeki lider pozisyonunu sürdürmüştür. Türk Parası tasarruf mevduatında yılsonuna kıyasla % 6 oranında artış sağlayan GRUP'un toplam mevduatındaki büyüme ise % 8 oranında gerçekleşmiştir. Bu gelişmeler sonucunda GRUP'un mevduat hacmi 95.746 milyon TL düzeyine ulaşmıştır.

Dönem sonu itibarıyla GRUP'un özkaynakları 20,3 milyar TL'ye ulaşmıştır. BANKA'nın sermaye yeterliliği oranı ise % 14,7 düzeyinde gerçekleşmiştir.

4.2 Aktif ve Pasif Analizi

İŞ BANKASI'nın 31 Aralık 2010 itibarıyla 150.811 milyon TL seviyesinde olan aktif toplamı 30 Eylül 2011 itibarıyla 182.180 milyon TL'ye yükselmiştir.

Aşağıdaki tabloda, 30 Eylül 2011 ve 31 Aralık 2010 ve 2009 itibarıyla İŞ BANKASI'nın ana aktiflerinin para birimine göre bileşimine ilişkin detaylara yer verilmiştir:

	30.09.2011		31.12.2010		31.12.2009	
	%		%		%	
	TP	YP	TP	YP	TP	YP
Nakit Değerler ve Bankalar	46,1	53,9	44,3	55,7	39,5	60,5
Krediler	61,1	38,9	65,5	34,5	68,4	31,6
Menkul Kıymetler Portföyü	76,6	23,4	79,1	20,9	71,8	28,2
Toplam Aktifler	65,4	34,6	70,2	29,8	67,0	33,0

Aşağıdaki tabloda, 30 Eylül 2011 ve 31 Aralık 2010 ve 2009 itibarıyla İŞ BANKASI'nın ana pasiflerinin para birimine göre bileşimine ilişkin detaylara yer verilmiştir:

(%)	30 Eylül itibarıyla		31 Aralık itibarıyla			
	2011		2010		2009	
	TP	YP	TP	YP	TP	YP
Mevduat	61,4	38,6	66,1	33,9	60,6	39,4
Alınan Krediler ve Para Piyasalarına Borçlar	47,1	52,9	37,0	63,0	40,5	59,5
Toplam Pasifler	64,7	35,3	67,3	32,7	64,1	35,9

4.3 Menkul Kıymetlerin Analizi

(Bin TL)	30.09.2011	31.12.2010	31.12.2009
Alım Satım Amaçlı Finansal Varlıklar	1.624.817	1.562.495	1.171.536
Satılmaya Hazır Finansal Varlıklar	33.482.042	36.181.207	30.559.433
Vadeye Kadar Elde Tutulacak Yatırımlar	13.367.246	14.070.629	13.347.307
TOPLAM	48.474.105	51.814.331	45.078.276

30.09.2011 tarihi ve 2010 yılının aynı dönemi itibarıyla menkul değerlerden alınan faiz gelirlerine ilişkin bilgilere ise aşağıda yer verilmiştir:

	30.09.2011		30.09.2010	
	TP	YP	TP	YP
Alım Satım Amaçlı Finansal Varlıklardan	36.846	2.495	47.000	2.250
Satılmaya Hazır Finansal Varlıklardan	1.470.554	323.078	1.427.143	377.293
Vadeye Kadar Elde Tutulacak Yatırımlar	1.245.195	196	1.256.823	2.962
Toplam	2.752.595	325.769	2.730.966	382.505

İŞ BANKASI'nın toplam menkul kıymetler portföyü 31 Aralık 2010, 2009 ve 2008 yılları itibarıyla sırasıyla 51.814 milyon TL, 45.078 milyon TL ve 29.480 milyon TL büyüklüğünde olup, 2008-2009 yılları karşılaştırıldığında portföyün artış oranı %52,9, 2009-2010 yılları karşılaştırıldığında ise artış oranı %14,9 olarak gerçekleşmiştir. 30 Eylül 2011 tarihi itibarıyla 48.474 milyon TL düzeyine ulaşmış olan menkul kıymetler portföyü 2010 yılsonuna göre %6,5 oranında azalış kaydetmiştir.

Konsolide olmayan mali tablolara göre, İŞ BANKASI'nın toplam menkul kıymetler portföyünün bakiyesi 31 Aralık 2010, 2009 ve 2008 tarihleri itibarıyla, sırasıyla 45.437 milyon TL, 39.290 milyon TL ve 24.981 milyon TL olarak gerçekleşmiştir. Portföy büyüklüğü 2009 yılında 2008 yılına göre %57,3 oranında değişim gösterirken, 2010 yılında ise 2009 yılına göre %15,6 oranında artmıştır. 30 Eylül 2011 tarihi itibarıyla ise, BANKA'nın menkul kıymetler portföyü konsolide olmayan bazda 42.365 milyon TL büyüklüğe ulaşarak 2010 yılsonuna göre %6,8 oranında azalış kaydetmiştir.

30 Eylül 2011 tarihi itibarıyla, İŞ BANKASI'nın konsolide olmayan mali tablolara göre menkul kıymetler portföyünün %46,3'ü Türk Lirası cinsinden değişken faizli menkul

kıymetlerden, %29,6'sı Türk Lirası cinsinden sabit faizli menkul kıymetlerden, %18,2'si yabancı para cinsinden sabit faizli menkul kıymetlerden ve %5,9'u yabancı para cinsinden değişken faizli menkul kıymetlerden oluşmaktadır. 30 Eylül 2011 tarihi itibarıyla, menkul kıymetler portföyünün %93,8'i T.C. Hazinesi tarafından ihraç edilmiş olan menkul kıymetlerden oluşurken, diğer ülke menkul kıymetleri ile birlikte toplam devlet tahvilleri ve hazine bonolarının menkul kıymetler portföyünün %93,9'unu oluşturduğu görülmektedir. Ayrıca, 30 Eylül 2011 itibarıyla konsolide olmayan mali tablolara göre, İŞ BANKASI'nın toplam menkul kıymetler portföyünün %67,2'si "satılmaya hazır" olarak sınıflandırılmıştır.

Menkul Kıymetler Portföyü

GRUP'un ağırlıklı olarak yatırım amaçlı menkul kıymetlerden oluşan portföyü alım-satım amaçlı kıymetler ile birlikte bakıldığında 31 Aralık 2010, 2009 ve 2008 yılları itibarıyla, sırasıyla toplam 51.814 milyon TL, 45.078 milyon TL ve 29.480 milyon TL büyüklüğünde olup, 2008-2009 yılları karşılaştırıldığında portföyün artış oranı %52,9, 2009-2010 yılları karşılaştırıldığında ise artış oranı %14,9 olarak gerçekleşmiştir. 30 Eylül 2011 tarihi itibarıyla 48.474 milyon TL düzeyine ulaşmış olan menkul kıymetler portföyü 2010 yılsonuna göre %6,5 oranında azalış kaydetmiştir.

Konsolide olmayan mali tablolara göre, İŞ BANKASI'nın toplam menkul kıymetler portföyünün bakiyesi 31 Aralık 2010, 2009 ve 2008 tarihleri itibarıyla, sırasıyla 45.437 milyon TL, 39.290 milyon TL ve 24.981 milyon TL olarak gerçekleşmiştir. Portföy büyüklüğü 2009 yılında 2008 yılına göre %57,3 oranında değişim gösterirken, 2010 yılında ise 2009 yılına göre %15,6 oranında artmıştır. 30 Eylül 2011 tarihi itibarıyla ise, BANKA'nın menkul kıymetler portföyü konsolide olmayan bazda 42.365 milyon TL büyüklüğe ulaşarak 2010 yılsonuna göre %6,8 oranında azalış kaydetmiştir.

30 Eylül 2011 tarihi itibarıyla, İŞ BANKASI'nın konsolide olmayan mali tablolara göre menkul kıymetler portföyünün %46,3'ü Türk Lirası cinsinden değişken faizli menkul kıymetlerden, %29,6'sı Türk Lirası cinsinden sabit faizli menkul kıymetlerden, %18,2'si yabancı para cinsinden sabit faizli menkul kıymetlerden ve %5,9'u yabancı para cinsinden değişken faizli menkul kıymetlerden oluşmaktadır. 30 Eylül 2011 tarihi itibarıyla, menkul kıymetler portföyünün %93,8'i T.C. Hazinesi tarafından ihraç edilmiş olan menkul kıymetlerden oluşurken, diğer ülke menkul kıymetleri ile birlikte toplam devlet tahvilleri ve hazine bonolarının menkul kıymetler portföyünün %93,9'unu oluşturduğu görülmektedir. Ayrıca, 30 Eylül 2011 itibarıyla konsolide olmayan mali tablolara göre, İŞ BANKASI'nın toplam menkul kıymetler portföyünün %67,2'si "satılmaya hazır" olarak sınıflandırılmıştır.

4.4 Kredilerin Analizi

Birinci ve ikinci grup krediler, diğer alacaklar ile yeniden yapılandırılanlar ya da yeni bir itfa planına bağlanan krediler ve diğer alacaklara ilişkin bilgilere aşağıda yer verilmiştir.

(Bin TL)	30.09.2011	31.12.2010	31.12.2009
İhtisas Dışı Krediler	92.544.250	69.077.804	52.760.440
İskonto ve İştira Senetleri	134.811	32.455	49.178
İhracat Kredileri	6.108.475	4.312.896	2.974.104
İthalat Kredileri	1.149	159	4.619
Mali Kesime Verilen Krediler	2.866.309	2.720.124	1.955.073

(Bin TL)	30.09.2011	31.12.2010	31.12.2009
Yurtdışı Krediler	1.859.141	1.373.108	1.637.804
Tüketici Kredileri	17.751.749	14.524.055	10.640.306
Kredi Kartları	6.845.490	5.570.092	4.791.221
Kıymetli Maden Kredisi	29.005	10.836	7.738
Diğer	56.948.121	40.534.079	30.700.397
İhtisas Kredileri	0	0	0
Diğer Alacaklar	0	0	0
TOPLAM	92.544.250	69.077.804	52.760.440

Tüketici kredileri, kredi kartları ve personel kredileri detayı aşağıdaki gibidir:

(Bin TL)	30.09.2011	31.12.2010	31.12.2009
Tüketici Kredileri	17.154.596	13.968.276	10.100.992
Konut Kredisi	7.431.061	6.199.725	4.242.676
Taşıt Kredisi	975.454	873.240	814.631
Nakit Kredi	6.808.370	4.605.596	4.949.510
Diğer	1.939.711	2.289.715	94.175
Kredi Kartları	6.423.789	5.283.152	4.571.712
Taksitli	2.761.054	2.229.367	1.639.535
Taksitsiz	3.662.735	3.053.785	2.932.177
Personel Kredileri	331.914	303.913	244.741
Konut Kredisi	87.145	79.765	60.882
Taşıt Kredisi	9.239	8.802	8.161
Nakit Kredi	185.816	138.900	170.960
Diğer	49.714	76.446	4.738
Kredili Mevduat Hesabı	265.239	251.866	294.573
TOPLAM	24.175.538	19.807.207	15.212.018

Toplam donuk alacaklara ilişkin bilgiler aşağıdaki gibidir:

(Bin TL)	30.09.2011	31.12.2010	31.12.2009
Tahsil İmkamı Sınırlı Krediler	148.559	161.287	1.398.777
Özel Karşılık (-)	148.559	161.287	1.398.777
Bilançodaki net bakiye	-	-	-
Tahsili Şüpheli Krediler	231.638	303.735	474.859
Özel Karşılık (-)	231.638	303.735	474.859
Bilançodaki net bakiye	-	-	-
Zarar Niteliğindeki Krediler	1.872.604	1.998.575	944.187
Özel Karşılık (-)	1.872.604	1.998.575	944.187
Bilançodaki net bakiye	-	-	-
TOPLAM DONUK ALACAKLAR	2.252.801	2.463.597	2.817.823
TOPLAM ÖZEL KARŞILIKLAR(-)	2.252.801	2.463.597	2.817.823
BİLANÇODAKİ NET BAKİYE	-	-	-

Donuk alacakların teminat yapısına göre dağılımına aşağıda yer verilmiştir.

(Bin TL)	31.12.2010	31.12.2009
Gayrimenkul İpoteği	517.814	679.915
Nakit Karşılık	54	95
Taşıtlı Rehni	137.220	167.882
Diğer (Kefalet, ticari işletme rehni, kıymetli evrak vb.)	63.980	78.821
TOPLAM	719.068	926.713

31.12.2010 itibarıyla nakdi ticari ve kurumsal kredi portföyüne ilişkin içsel derecelendirme/skorlama sonuçlarına aşağıda yer verilmiştir.

Güçlü	%29,13
Standart	%55,96
Standart Altı	%10,29
Derecelendirme/Skorlama Yapılmayan	%4,62

Borçluların yükümlülüklerini yerine getirme kapasitelerinin genellikle çok iyi olduğu krediler “Güçlü”, borçluların yükümlülüklerini zamanında yerine getirme kapasitelerinin makul olduğu krediler “Standart”, borçluların yükümlülüklerini zamanında yerine getirme kapasitelerinin düşük olduğu krediler “Standart Altı” olarak tanımlanmıştır.

4.5 Fonlama

30 Eylül 2011 tarihi itibarıyla toplam pasiflerdeki %52,6’lık payı ile mevduat, GRUP’un en temel fonlama aracıdır. 30 Eylül 2011 itibarıyla, konsolide finansal tablolara göre para piyasalarından, alınan kredilerden ve ihraç edilen menkul kıymetlerden sağlanan fonlar ile birlikte bakıldığında, mevduatın sağlanan kaynak toplamı içerisindeki payının %67,8 olarak gerçekleştiği, solo bazdaki finansal tablo verilerine göre ise aynı oranın %73,2 düzeyinde olduğu görülmektedir. İŞ BANKASI TL cinsinden kısa vadeli mevduat dışı kaynak ihtiyaçlarını karşılamak üzere, T.C. Merkez Bankası’nın açık piyasa işlemleri çerçevesinde açtığı kısa vadeli repo ihalelerini ve İMKB Repo ve Ters Repo Piyasası’nı aktif olarak kullanmaktadır.

İŞ BANKASI, TL cinsinden fonlama kaynaklarının çeşitlendirilmesi amacıyla toplam 5 milyar TL’ye kadar borçlanma aracı ihracına Sermaye Piyasası Kurulu ve Bankacılık Düzenleme ve Denetleme Kurumu tarafından 2011 yılı Ocak ayında onay verilmiştir. İlki Şubat ayında olmak üzere 2011 yılında 9 ihraçta farklı vade ve tutarlarda toplam 4,8 milyar TL nominal değerinde bono ve tahvil ihraçları gerçekleştirilmiştir.

İŞ BANKASI’nın yabancı para cinsinden temel fonlama araçları arasında ise yabancı para cinsinden mevduatın yanısıra, yabancı para menkul kıymetlerin teminata konu edildiği repo işlemleri, sendikasyon ve seküritizasyon kredileri ile dış ticaret işlemlerinin konu edildiği post- finansman işlemleri ve kalkınma ve yatırım bankaları ve muhabir bankalar ile yapılan ikili anlaşmalar yoluyla sağlanan krediler yer almaktadır.

Diğer taraftan, İŞ BANKASI’nın gerek TL gerekse yabancı para için T.C. Merkez Bankası’nın kendi belirlediği oran, vade ve limitler çerçevesinde, bankaların acil fonlama

ihtiyaçlarını karşılamak üzere hazır bulundurduğu para piyasalarından kısa vadeli kaynak temin etme imkanı da mevcuttur.

İŞ BANKASI 1986 yılından beri sendikasyon kredileri yoluyla düzenli olarak kaynak temin etmekte olup; 30 Eylül 2011 itibarıyla, İŞ BANKASI tarafından sağlanan sendikasyon kredilerinin bakiyesi yaklaşık 2,5 milyar ABD Doları'dır.

İŞ BANKASI'nın iki adet seküritizasyon programı bulunmaktadır. İlk program, 22 Kasım 2004 tarihli havale akımlarına dayalı seküritizasyon programıdır. Söz konusu program çerçevesinde 2004, 2005, 2006 ve 2007 yıllarında, değişik vade ve tutarlı dilimler halinde olmak üzere toplam 2,55 milyar USD tutarında menkul kıymet ihracı yapılmıştır. Program kapsamında USD, Euro ve İngiliz Sterlini cinsinden yurtdışı havaleleri teminat olarak gösterilmiştir. İŞ BANKASI'nın diğer seküritizasyon programı ise, 23 Aralık 2005 tarihli yurtdışı kredi ve banka kartı alacaklarına dayalı seküritizasyon programıdır. Program çerçevesinde yapılan ihracın toplam tutarı 350 milyon USD'dir. Söz konusu program kapsamında, BANKA'nın yurtdışı kredi kartı ve banka kartı alacakları teminat olarak gösterilmiştir.

İŞ BANKASI 1 Şubat 2011 tarihinde nominal tutarı 500 milyon Amerikan Doları, kupon faiz oranı %5.10 ve getirisi %5.30 olan 5 yıl vadeli Eurobond ihracı gerçekleştirmiştir.

Aşağıdaki tablolar 30 Eylül 2011'de sona eren dokuz aylık dönem ile 31 Aralık 2010 ve 2009 tarihlerinde sona eren yıllarda İŞ BANKASI'nın pasiflerinin bileşimine ilişkin detayları ortaya koymaktadır.

(Milyon TL)	30 Eylül 2011	% Değişim	31 Aralık 2010	31 Aralık 2009	% Değişim
Mevduat	95.746	8	88.477	72.055	23
Para Piyasalarına Borçlar	23.707	83	12.969	13.473	-4
Alınan Krediler + Sermaye Benzeri Krediler	18.252	27	14.361	14.874	-3
Diğer	24.190	51	16.017	13.208	21
Özkaynaklar	20.285	7	18.987	15.306	24
Toplam	182.180	21	150.811	128.916	17

	30 Eylül 2011	31 Aralık 2010	31 Aralık 2009
	Toplam Pasifler(%)		
Mevduat	53	59	56
Para Piyasalarına Borçlar	13	9	10
Alınan Krediler + Sermaye Benzeri Krediler	10	9	12
Diğer	13	10	10
Özkaynaklar	11	13	12
Toplam	100	100	100

4.6 Mevduatın Analizi

Mevduatın vade yapısına ilişkin bilgiler (30.09.2011):

	Vadesiz	1 Aya Kadar	1-3 Ay	3-6 Ay	6 Ay-1 Yıl	1 Yıl ve Üstü	Toplam
Tasarruf Mevduatı	5.170.900	5.190.027	26.880.63	2.327.80	465.607	621.182	40.656.15
Döviz Tevdiat Hesabı	5.912.388	5.981.963	13.568.82	3.111.08	817.467	3.714.40	33.106.12
Yurtiçinde Yer. K.	5.207.570	5.544.476	13.102.45	2.345.78	337.501	1.693.78	28.231.56
Yurtdışında Yer. K.	704.818	437.487	466.377	765.295	479.966	2.020.61	4.874.561
Resmî Kur. Mevduatı	562.653	42.703	137.202	6.174	89	735	749.556
Tic. Kur. Mevduatı	3.764.296	1.729.985	3.641.714	571.087	135.503	75.941	9.918.526
Diğ. Kur. Mevduatı	208.370	650.500	1.393.412	2.935.91	1.566.99	848	6.756.041
Kıymetli Maden DH	2.316.066						2.316.066
Bankalar Mevduatı	254.345	422.765	746.497	392.047	234.774	193.062	2.243.490
TCMB	71.647						71.647
Yurtiçi Bankalar	4.108	47.469	217.489	153572		2.024	424.662
Yurtdışı Bankalar	173.958	375.296	529.008	238.475	234.774	191.038	1.742.549
Katılım Bankaları	4.632						4.632
Diğer							
Toplam	18.189.01	14.017.94	46.368.28	9.344.10	3.220.43	4.606.16	95.745.96

Mevduatın vade yapısına ilişkin bilgiler (31.12.2010):

	Vadesiz	1 Aya Kadar	1-3 Ay	3-6 Ay	6 Ay-1 Yıl	1 Yıl ve Üstü	Toplam
Tasarruf Mevduatı	4.518.478	20.032.69	11.969.94	1.101.90	274.201	376.989	38.274.21
Döviz Tevdiat Hesabı	4.987.099	10.297.59	8.155.433	1.665.02	951.447	2.380.52	28.437.12
Yurtiçinde Yer. K.	4.529.212	9.609.051	7.881.884	1.331.54	500.184	1.400.30	25.252.18
Yurtdışında Yer. K.	457.887	688.548	273.549	333.477	451.263	980.214	3.184.938
Resmî Kur. Mevduatı	336.578	145.950	66.418	3.184		6.887	559.017
Tic. Kur. Mevduatı	4.008.693	2.914.169	3.880.812	156.563	23.840	2.863	10.986.94
Diğ. Kur. Mevduatı	222.342	1.358.093	4.359.227	1.214.38	1092	782	7.155.922
Kıymetli Maden DH	336.249						336.249
Bankalar Mevduatı	279.454	779.482	1.335.075	99.020	55247	178.873	2.727.151
TCMB	74.276						74.276
Yurtiçi Bankalar	18.065	276.579	641.487			3.155	939.286
Yurtdışı Bankalar	185.542	502.903	693.588	99.020	55247	175.718	1.712.018
Katılım Bankaları	1.571						1.571
Diğer							
Toplam	14.688.893	35.527.99	29.766.91	4.240.08	1.305.82	2.946.91	88.476.61

Mevduatın vade yapısına ilişkin bilgiler (31.12.2009)

	Vadesiz	1 Aya Kadar	1-3 Ay	3-6 Ay	6 Ay-1 Yıl	1 Yıl ve Üstü	Toplam
Tasarruf Mevduatı	3.338.969	15.914.79	9.273.682	708.481	466.735	335.613	30.038.27
Döviz Tevdiat Hesabı	4.448.444	9.600.625	8.179.852	974.103	1.426.65	2.450.17	27.079.85
Yurtiçinde Yer. K.	4.167.426	9.035.866	7.874.404	708.472	626.787	1.571.97	23.984.93
Yurtdışında Yer. K.	281.018	564.759	305.448	265.631	799.866	878.199	3.094.921
Resmî Kur. Mevduatı	286.394	87.419	281.271	3.363		12.194	670.641
Tic. Kur. Mevduatı	2.823.931	1.571.523	2.066.729	391.335	32.177	707.583	7.593.278
Diğ. Kur. Mevduatı	197.317	1.062.704	2.994.142	12.642	740	328.117	4.595.662
Kıymetli Maden DH	112.695						112.695
Bankalar Mevduatı	224.532	516.554	927.104	254.147		42.229	1.964.566
TCMB	62.546						62.546
Yurtiçi Bankalar	36.842	161.763	564.789			1.108	764.502
Yurtdışı Bankalar	123.347	354.791	362.315	254.147		41.121	1.135.721
Katılım Bankaları	1.797						1.797
Diğer							
Toplam	11.432.282	28.753.62	23.722.78	2.344.07	1.926.30	3.875.91	72.054.97

4.7 Alınan Kredilerin Analizi

Alınan krediler ve sermaye benzeri krediler toplamının para cinsi bazında dağılımı aşağıdaki gibidir:

(Bin TL)	30.09.2011	31.12.2010	31.12.2009
TL	467.119	908.138	2.649.229
ABD Doları	10.442.175	7.884.410	7.782.119
Avro	7.341.859	5.565.472	4.400.230
JPY	0	0	39.227
Diğer YP	1.180	2.792	3.482
TOPLAM	18.252.333	14.360.812	14.874.287

Alınan kredilerin kalan vadeleri bazında dağılımı aşağıdaki gibidir:

(Bin TL)	30.09.2011	31.12.2010	31.12.2009
Kısa Vadeli	7.204.393	5.789.023	4.265.404
Orta ve Uzun Vadeli	10.954.279	8.493.842	10.533.540
TOPLAM	18.158.672	14.282.865	14.798.944

4.8 Parasal Finansal Araçlara Uygulanan Ortalama Faiz Oranları

30 Eylül 2011	EURO	USD	Yen	TL
	%	%	%	%
Varlıklar				
Nakit Değerler (Kasa, Efektif Deposu, Yoldaki Paralar, Satın Alınan Çekler) ve TCMB				

Bankalar	1,52	3,14		9,25
Gerçeğe Uygun Değer Farkı Kâr veya Zarara Yansıtılan Finansal Varlıklar	4,15	3,63		9,13
Para Piyasalarından Alacaklar				6,70
Satılmaya Hazır Finansal Varlıklar	4,42	4,25		8,31
Verilen Krediler	4,95	4,05	2,87	12,69
Vadeye Kadar Elde Tutulacak Yatırımlar	0,77	7,49		12,71
Yükümlülükler				
Bankalar Mevduatı	1,69	2,98		6,42
Diğer Mevduat	2,55	3,08	0,05	7,32
Para Piyasalarına Borçlar	2,71	1,75		6,18
Muhtelif Borçlar				
İhraç Edilen Menkul Değerler		5,30		8,77
Fonlar	1,00	1,00		5,83
Diğer Mali Kuruluşlardan Sağlanan Fonlar	2,28	1,51		9,26

31 Aralık 2010	EURO	USD	Yen	TL
	%	%	%	%
Varlıklar				
Nakit Değerler (Kasa, Efektif Deposu, Yoldaki Paralar, Satın Alınan Çekler) ve T.C. Merkez B.				
Bankalar	1,26	0,34	0,02	8,73
Gerçeğe Uygun Değer Farkı Kâr veya Zarara Yansıtılan Finansal Varlıklar	6,10	6,23		8,71
Para Piyasalarından Alacaklar				2,96
Satılmaya Hazır Finansal Varlıklar	2,32	4,39		8,43
Verilen Krediler	4,42	3,70	4,26	12,89
Vadeye Kadar Elde Tutulacak Yatırımlar	1,00	7,53		12,70
Yükümlülükler				
Bankalar Mevduatı	1,11	2,16		6,96
Diğer Mevduat	2,10	2,26	0,01	7,13
Para Piyasalarına Borçlar	2,52	1,60		6,78
Muhtelif Borçlar				
İhraç Edilen Menkul Değerler				8,34
Diğer Mali Kuruluşlardan Sağlanan Fonlar	1,81	1,44		7,20

31 Aralık 2009	EURO	USD	Yen	YTL
	%	%	%	%
Varlıklar				
Nakit Değerler (Kasa, Efektif Deposu, Yoldaki Paralar, Satın Alınan Çekler) ve T.C. Merkez B.				5,20
Bankalar	0,37	1,06		9,35
Gerçeğe Uygun Değer Farkı Kâr veya Zarara Yansıtılan Finansal Varlıklar	8,28	8,41		11,02
Para Piyasalarından Alacaklar				5,50
Satılmaya Hazır Finansal Varlıklar	4,48	5,23		10,32
Verilen Krediler	5,02	3,41	4,71	16,42
Vadeye Kadar Elde Tutulacak Yatırımlar	0,45	1,00		13,17

Yükümlülükler				
Bankalar Mevduatı	1,03	2,04		7,18
Diğer Mevduat	2,01	2,22	0,02	7,67
Para Piyasalarına Borçlar	0,78	2,17		6,81
Muhtelif Borçlar				
İhraç Edilen Menkul Değerler				
Diğer Mali Kuruluşlardan Sağlanan Fonlar	2,26	1,46	1,96	15,02

4.9 Yabancı Kaynakların Vade Dağılımı

30.09.2011 (Bin TL)	Vadesiz	1 Aya Kadar	1-3 Ay	3-12 Ay	1-2 Yıl	2 Yıl ve üzeri	Toplam
Mevduat	18.189.018	54.517.175	15.517.287	7.143.381	281.420	97.679	95.745.960
Alınan Krediler	0	528.887	953.297	8.041.128	1.659.719	7.069.302	18.252.333
Para Piyasalarına Borçlar	0	17.978.178	2.612.644	1.873.120	342885	899.706	23.706.533
İhraç Edilen Menkul Kıymetler	0	694.610	654.183	1.077.199	243050	928.085	3.597.127
TOPLAM	18.189.018	73.718.850	19.737.411	18.134.828	2.527.074	8.994.772	141.301.953

31.12.2010 (Bin TL)	Vadesiz	1 Aya Kadar	1-3 Ay	3-12 Ay	1-2 Yıl	2 Yıl ve üzeri	Toplam
Mevduat	14.688.893	54.672.649	14.710.028	4.146.188	161.973	96.888	88.476.619
Alınan Krediler	24.356	1.047.913	767.271	5.429.319	1.962.395	5.129.558	14.360.812
Para Piyasalarına Borçlar	0	8.599.400	1.664.165	1.821.380	138.646	745.995	12.969.586
İhraç Edilen Menkul Kıymetler	0	0	150.089	45.865	0	0	195.954
TOPLAM	14.713.249	64.319.962	17.291.553	11.442.752	2.263.014	5.972.441	116.002.971

31.12.2009 (Bin TL)	Vadesiz	1 Aya Kadar	1-3 Ay	3-12 Ay	1-2 Yıl	2 Yıl ve üzeri	Toplam
Mevduat	11.432.282	45.063.686	10.736.258	4.604.349	108.031	110.366	72.054.972
Alınan Krediler	0	596.825	890.619	4.574.332	2.166.906	6.645.605	14.874.287
Para Piyasalarına Borçlar	0	8.653.787	2.775.060	1.450.806	84.444	508.540	13.472.637
İhraç Edilen Menkul Kıymetler	0	0	0	0	0	0	0
TOPLAM	11.432.282	54.314.298	14.401.937	10.629.487	2.359.381	7.264.511	100.401.896

4.10 Konsolide Gelir Tablosu

(Bin TL)	09/2011	09/2010	2010	2009
FAİZ GELİRLERİ	8.680.520	8.057.970	10.850.750	11.370.516
Kredilerden Alınan Faizler	5.327.020	4.594.885	6.180.827	7.042.088
Zorunlu Karşılıklardan Alınan Faizler	0	0	0	180.758
Bankalardan Alınan Faizler	155.554	256.569	347.848	240.221
Para Piyasası İşlemlerinden Alınan Faizler	1.064	5.936	7.954	101.806
Menkul Değerlerden Alınan Faizler	3.078.364	3.113.471	4.178.647	3.644.342
Finansal Kiralama Gelirleri	75.860	63.076	84.080	103.441
Diğer Faiz Gelirleri	42.658	24.033	51.394	57.860
FAİZ GİDERLERİ (-)	4.787.956	3.988.693	5.440.180	5.630.372
Mevduata Verilen Faizler	3.663.331	3.080.667	4.174.618	4.491.236
Kullanılan Kredilere Verilen Faizler	271.019	449.064	625.306	767.418
Para Piyasası İşlemlerine Verilen Faizler	699.245	450.738	623.945	362.312
İhraç Edilen Menkul Kıymetlere Verilen Faizler	132.976	1.739	5.722	0
Diğer Faiz Giderleri	21.385	6.485	10.589	9.406
NET FAİZ GELİRİ / GİDERİ	3.892.564	4.069.277	5.410.570	5.740.144
NET ÜCRET VE KOMİSYON GELİRLERİ / GİDERLERİ	812.788	713.197	997.891	976.898
TEMETTÜ GELİRLERİ	171.457	60.833	45.785	166.338
TİCARİ KÂR/ZARAR (NET)	115.599	366.123	292.912	557.041
DİĞER FAALİYET GELİRLERİ	3.000.821	2.866.676	4.026.561	3.497.387
FAALİYET GELİRLERİ/GİDERLERİ TOPLAMI	7.993.229	8.076.106	10.773.719	10.937.808
KREDİ VE DİĞER ALACAKLAR DEĞER DÜŞÜŞ KARŞILIĞI (-)	1.118.784	930.731	1.185.911	2.363.565
DİĞER FAALİYET GİDERLERİ (-)	4.788.916	4.138.698	5.671.987	5.213.259
NET FAALİYET KÂR/ ZARARI	2.085.529	3.006.677	3.915.821	3.360.984
ÖZKAYNAK YÖNTEMİ UYGULANAN ORTAKLIKLARDAN KAR/ZARAR	6.733	3.548	4.806	6.525
SÜRDÜRÜLEN FAALİYETLER VERGİ KARŞILIĞI (+-)	460.372	569.967	688.933	615.205
NET DÖNEM KARI	1.631.890	2.440.258	3.231.694	2.752.304
Hisse Başına Kar (*)	0,01336506	0,02007637	0,026125309	0,022200703

(*) Hisse Başına Kar, karşılaştırma dönemleri itibarıyla daha önce hesaplanan ağırlıklı ortalama hisse senedi sayısı cari dönem hisse senedi sayısının ağırlıklı ortalaması dikkate alınmak suretiyle düzeltilerek hesaplanmıştır.

2011 yılında yapılan yasal düzenlemeler sonucunda önemli ölçüde artan genel karşılık giderleri, kredi ve diğer alacaklar için ayrılan karşılıkların önceki yılın aynı dönemine kıyasla artmasına yol açmıştır. Diğer taraftan zorunlu karşılık oranlarının artması da tüm sektörde

olduğu gibi İş Bankasında da kaynak maliyetlerinin yükselmesine sebep olmuştur. Faiz marjının daralması tüm bankacılık sektöründe karlılığın azalmasının temel nedeni olmuştur.

GÖSTERGE RASYOLAR	2011/9	2010/9	2010/12	2009/12
Faiz Getirili Aktifler / Aktif Toplamı	89,70%	88,1%	89,74%	%88,7
Krediler / Aktif Toplamı	51,00%	44,5%	46,02%	%40,93
Bireysel Krediler / Toplam Krediler	26,10%	28,5%	28,67%	%28,83
Takipteki Krediler Oranı	2,40%	4,4%	3,44%	%5,07
Vadesiz Mevduat / Toplam Mevduat	19,00%	16,2%	16,60%	%15,87
Sermaye Yeterliliği Standart Oranı	14,70%	17,5%	17,55%	%18,13
Ortalama Aktif Karlılığı (1)	1,30%	2,4%	2,31%	%2,29
Ortalama Özkaynak Karlılığı (1)	11,10%	19,7%	18,85%	%20,17
	2011/9	2010/9	2010/12	2009/12
Faaliyet Giderleri / Faaliyet Gelirleri (2)	49,20%	41,0%	41,98%	%33,95

(1) Ortalamalar cari dönem ve yılsonu bakiyeleri üzerinden hesaplanmıştır.

(2) Hesaplamalar Faaliyet Gelir/Giderlerindeki Sigorta Teknik Gelir/Gider bakiyeleri netleştirilerek yapılmıştır.

4.11 Gayrinakdi Krediler ve Garantiler

(Bin TL)	30.09.2011	31.12.2010	31.12.2009
Teminat mektupları	16.442.674	12.464.904	9.952.646
Banka kabul kredileri	492.074	211.538	151.195
Akreditifler	4.408.366	3.380.888	2.775.336
Diğer garantilerimizden	823.962	372.685	387.291
TOPLAM	22.167.076	16.430.015	13.266.468

4.12 Son Hesap Döneminden Sonraki Gelişmeler

25.10.2010 tarihinde, Rusya'da faaliyet göstermekte olan Closed Joint Stock Company Bank Sofia'nın % 100 hissesinin satın alınmasına ilişkin Hisse Alım Sözleşmesi imzalanmıştır. 27.04.2011 tarihinde, Rusya'da faaliyet göstermekte olan Closed Joint Stock Company Bank Sofia'nın % 100 hissesinin satın alınması işlemi gerçekleştirilerek Bank Sofia Bankamız iştirak portföyüne dahil edilmiştir. Söz konusu işlemle ilgili olarak Türkiye'de Bankacılık Düzenleme ve Denetleme Kurumu, Rusya'da ise Rusya Hükümet Komisyonu ve Rusya Merkez Bankası'nın onayları alınmıştır. Satın alma bedelinin %90'ına tekabül eden 36 milyon dolarlık bölümü devir tarihinde ödenmiş olup, bakiye 4 milyon dolarlık bölüm ise bunu takip eden 1 yıl vadede ödenecektir.

Genel Müdürlüğü Moskova'da olan ve Eylül 2011 itibariyle 379 çalışanı bulunan Closed Joint Stock Company Bank Sofia'nın Moskova, Balakovo, Samara, Saint-Petersburg, Saratov ve Novosibirsk bölgelerinde faaliyet gösteren 6 adet şube ve 9 adet bağlı şubesi bulunmaktadır. Rus Muhasebe Standartlarına göre hazırlanan mali verilerine göre CJSC İşbank 30.09.2011 tarihi itibarıyla yaklaşık 164 milyon dolar aktif toplamına ve 26 milyon dolar öz kaynağa sahiptir.

CJSC İşbank üzerinden, müşteri odaklı ve uluslararası bankacılık standartlarına uygun bir hizmet anlayışı ile hareket edilerek, Rusya'da faaliyet gösteren Türk firmaları ile Bank Sofia'nın mevcut müşteri portföyünün geliştirilerek büyütülmesini de kapsayan, Rus firmalarına yönelik, öncelikle kurumsal ve ticari bankacılık ağırlıklı bir hizmet sunumu

hedeflenmekte, ayrıca bireysel bankacılık faaliyetlerinin de geliştirilerek sürdürülmesi planlanmaktadır.

5 İHRAÇÇININ MEVCUT SERMAYESİ HAKKINDA BİLGİ

5.1 Çıkarılmış Sermayesi:

Çıkarılmış Sermaye Tutarı : 4.500.000.000 TL
Kayıtlı Sermaye Tavanı : 7.000.000.000 TL

5.2 Son genel kurul toplantısı ve son durum itibarıyla sermayedeki veya toplam oy hakkı içindeki payları doğrudan veya dolaylı olarak %5 ve fazlası olan gerçek ve tüzel kişiler ayrı olarak gösterilmek kaydıyla ortaklık yapısı:

30.09.2011 tarihi itibarıyla BANKA hisse senetlerinin %40,07'sine T. İş Bankası A.Ş. Mensupları Munzam Sosyal Güvenlik ve Yardımlaşma Sandığı Vakfı, %28,09'una Cumhuriyet Halk Partisi (Atatürk Hisseleri) sahiptir. BANKA hisselerinin %31,84'lük bölümü halka açıktır. 31.12.2010 itibarıyla da söz konusu oranlar sırasıyla %39,29, %28,09 ve %32,62 olarak gerçekleşmiştir. Halka açık kısımda, %5'ten fazla paya sahip hissedar bulunmamaktadır. (Merkezi Kayıt Kuruluşu A.Ş. (MKK) sisteminde yer alan bilgiler baz alınarak hesaplanmıştır)

Ortaklığın Adı	31.12.2010		30.09.2011	
	Tutar (TL)	Payı (%)	Tutar (TL)	Payı (%)
T. İş Bankası A.Ş. Mensupları Munzam Sosyal Güvenlik ve Yardımlaşma Sandığı Vakfı	1.768.190	39,29	1.803.106	40,07
Cumhuriyet Halk Partisi	1.264.142	28,09	1.264.142	28,09
Halka Açık Kısım	1.467.668	32,62	1.432.752	31,84
Toplam	4.500.000	100	4.500.000	100

5.3 İhraççının yönetim hakimiyetine sahip olanların adı, soyadı, ticaret unvanı, yönetim hakimiyetinin kaynağı ve bu gücün kötüye kullanılmasını engellemek için alınan tedbirler (30/09/2011 itibarıyla)

Adı-Soyadı/ Ticaret Unvanı	Sermayedeki Payı		Kontrolün Kaynağı	Tedbirler
	Tutar (TL)	Oran (%)		
T. İş Bankası A.Ş. Mensupları Munzam Sosyal Güvenlik ve Yardımlaşma Sandığı Vakfı	1.803.106	40,07%	Hisse Senedi	TTK hükümleri dışında alınmış bir tedbir yoktur.
Cumhuriyet Halk Partisi	1.264.142	28,09%	Hisse Senedi	TTK hükümleri dışında alınmış bir tedbir yoktur.

5.4 Sermayeyi temsil eden paylara ilişkin bilgi:

İŞ BANKASI'nın tamamı ödenmiş olan sermayesinin ortaklar arasındaki dağılımı aşağıdaki tabloda yer almaktadır:

No	Ortağın Adı, Soyadı / Ünvanı	GRUP	Nama/ Hamiline	İmtiyaz (Var / Yok)	Toplam Nominal Tutar (TL)	Sermayeye Oranı (%)
1	T. İş Bankası A.Ş. Mensupları Sosyal Güv. ve Yar.San. Vakfı	A	N	Var	355,32	40,07
		B	N	Var	9.488,30	
		C	N	Yok	1.803.095.645,00	
2	Cumhuriyet Halk Partisi	A	N	Var	275,68	28,09
		B	N	Var	8.237,69	
		C	N	Yok	1.264.133.950,65	
3	Diğer Ortaklar	A	N	Var	369	31,84
		B	N	Var	11.274,01	
		C	N	Yok	1.432.740.404,35	
TOPLAM					4.500.000.000,00	100

İmtiyazlı Paylara İlişkin Bilgiler

5274 sayılı Türk Ticaret Kanununda Değişiklik Yapılmasına Dair Kanun'un hisse senetlerinin itibari kıymetinin en az bir Yeni Kuruluş olmasını hükme bağlaması çerçevesinde, 25.07.2007 tarihli Banka Olağanüstü Genel Kurul Toplantısı'nda her biri 500 TL nominal değere sahip 20 adet A Grubu hisse senedi birleştirilmek suretiyle her biri 1 KR nominal değerde yeni A Grubu paylar oluşturulmuştur.

Her biri 1 KR (A Grubu eski paylar: 500.- TL) nominal değerde olan A Grubu paylar;

- Olağanüstü yedek akçelerden veya yasalara göre yapılacak değerlendirmelerden oluşacak kaynaklardan verilecek bedelsiz pay alımında 20 kat pay alımı (Ana Sözleşme Md.18)
- Rüçhan hakkı kullanımında 20 kat hak kullanımı (Ana Sözleşme Md.19)
- Oy hakkında ise 20 oy (Ana Sözleşme Md.49)

İmtiyazlarına sahip durumdadır. Her biri 1 KR nominal değerde B Grubu paylar ise, daha düşük nominal değere sahip olmalarına rağmen, yukarıda sıralanan hususlarda her biri 4 KR nominal değerde C Grubu paylar ile aynı haklara sahiptir. Ayrıca, Ana Sözleşme'nin 58. maddesi çerçevesinde, her biri 1 KR nominal değerde A ve B Grubu payların kar dağıtımında da imtiyazları bulunmaktadır.

5.5 İhraççının yönetim hakimiyetinde değişikliğe yol açabilecek anlaşmalar hakkında bilgi:

Yoktur.

5.6 Sermayeyi temsil eden payların herhangi bir borsada işlem görüp görmediği hakkında bilgi:

30 Eylül 2011 tarihi itibarıyla, İŞ BANKASI, İMKB 100 Endeksi'nin toplam piyasa değerinin %6,29'unu temsil eden 21.714 milyon TL'lik piyasa değeri ile İMKB'ye kote edilmiş olan en büyük dördüncü kuruluşur.

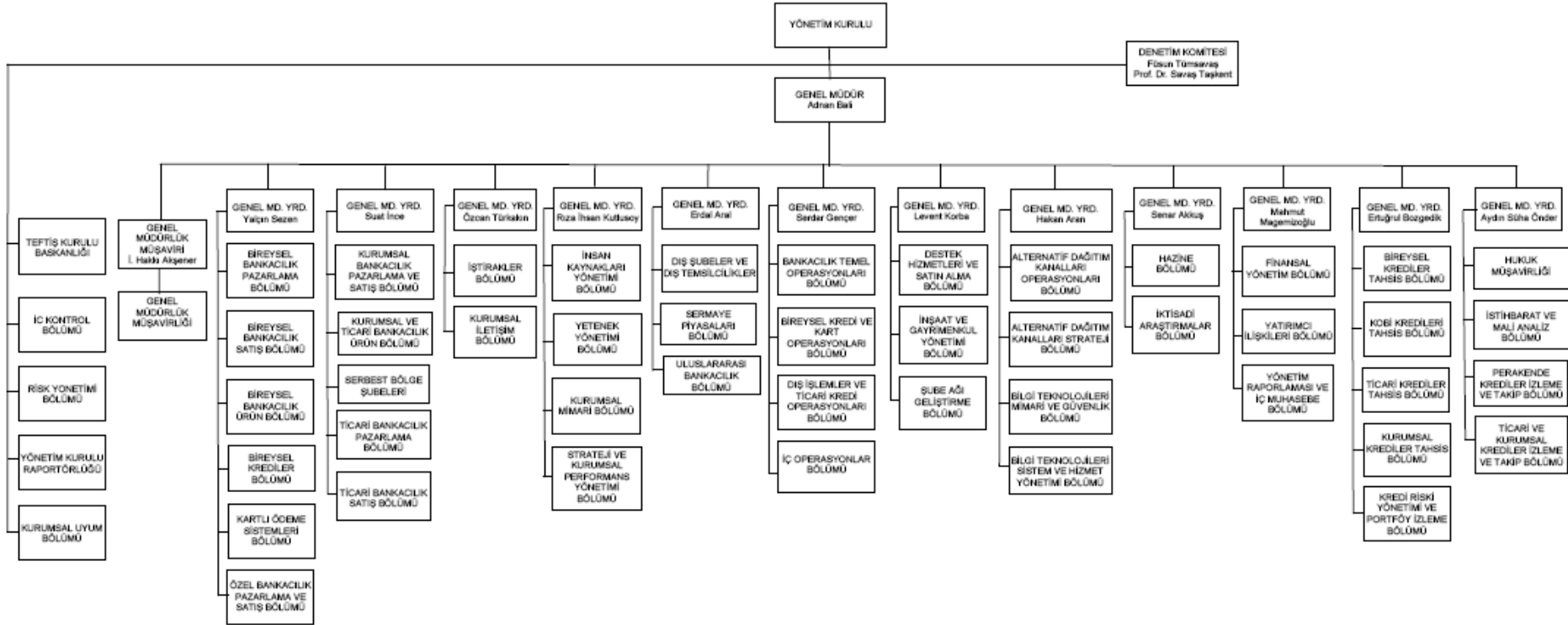
6 YÖNETİM VE ORGANİZASYON YAPISINA İLİŞKİN BİLGİLER

6.1 İhraççının genel organizasyon şeması

İŞ BANKASI'nın ana sözleşmesi ve ilgili kanunlar doğrultusunda, İŞ BANKASI, Genel Kurul aracılığı ile hissedarları tarafından nihai olarak kontrol edilmektedir. İŞ BANKASI'nın ana sözleşmesi uyarınca, genel kurul kararları, nisap yerine getirilmiş olmak koşuluyla, Genel Kurul tarafından toplantıda hazır bulunan oyların mutlak çoğunluğunun olumlu oyu ile alınır. Ancak, ana sözleşmenin tadiline ilişkin kararlar, nisap yerine getirilmiş olmak koşuluyla, toplantıda hazır bulunan oyların 2/3'ünün olumlu oyu ile alınır.

BANKA 51 bölümden oluşur. Bunlardan – Teftiş Kurulu, İç Kontrol, Yönetim Kurulu Raportörlüğü, Risk Yönetimi ve Kurumsal Uyum olmak üzere - beş tanesi doğrudan Yönetim Kurulu'na bağlıdır. Diğer bölümler, Genel Müdür ve Genel Müdür Yardımcıları'ndan oluşan İcra Kurulu tarafından yönetilir. Aşağıdaki şema İŞ BANKASI'nın kurumsal organizasyon yapısını göstermektedir:

TÜRKİYE İŞ BANKASI A.Ş.
ORGANİZASYON ŞEMASI



29.12.2011 Tarihinde güncellenmiştir.

6.2 İhraççının Yönetim Kurulu üyelerine ilişkin bilgiler

İŞ BANKASI'nın ana sözleşmesi uyarınca, Yönetim Kurulu, biri Genel Müdür olmak üzere 7-11 üyeden oluşur. Yönetim Kurulu tarafından atanan Genel Müdür dışındaki üyeler, hissedarlar Genel Kurulu tarafından üç sene için seçilir. Üyelerin yeniden seçilmesi mümkündür.

Ana Sözleşme çerçevesinde, Yönetim Kurulu Genel Müdürlük'ün bulunduğu yerde en az ayda bir kez toplanmak zorundadır. Yönetim Kurulu üyelerinin yarısından fazlasının mutabık olması şartıyla, herhangi başka bir yerde de toplanabilirler.

Toplantıların geçerliliği için Yönetim Kurulu üyelerinin yarısından fazlasının hazır bulunması gereklidir. Kararlar hazır bulunan üyelerin çoğunluğu ile alınır ve oyların eşitliği durumunda ilgili husus bir sonraki toplantıya ertelenir. Oyların yine eşit olması durumunda söz konusu teklif reddedilmiş sayılır.

Yönetim Kurulu üyelerinden her birinin iş adresi İş Kuleleri 34330 Levent, İstanbul'dur. İşbu İzahname'nin tarihi itibarıyla Yönetim Kurulu aşağıdaki kişilerden oluşur:

Adı Soyadı	Görevi	İş Adresi	Temsil Ettiği Tüzel Kişilik	Son 5 Yılda Ortaklık Dışında Üstlendiği Görevler	Görev Süresi / Kalan Görev Süresi	Sermaye Payı	
						(TL)	(%)
H.Ersin Özince	Yönetim Kurulu Başkanı	İş Kuleleri 34330 Levent, İstanbul		-Türkiye Bankalar Birliği Başkanı (sona erdi) - Türkiye Sınai Kalkınma Bankası A.Ş. Yönetim Kurulu Başkanı (sona erdi) - TEMA (Türkiye Erozyon ile Mücadele, Ağaçlandırma ve Doğal Varlıkları Koruma Vakfı) Yönetim Kurulu Üyesi - Vehbi Koç Vakfı Yönetim Kurulu Üyesi - The Institute of International Finance Üyesi, -Institut International d'Etudes Bancaires Üyesi, -Bilkent Üniversitesi ve Türkiye Eğitim Gönüllüleri Vakfı Mütevelli Heyeti Üyesi Türkiye İş Bankası A.Ş. Mensupları Munzam Sosyal Güvenlik ve Yardımlaşma Sandığı Vakfı / Yönetim Kurulu Başkan Vekili Türkiye Şişe ve Cam Fabrikaları A.Ş. Yönetim Kurulu ve Denetim Komitesi Başkanı 11.11.1998 / 14.04.2006 15.04.2011 / ----- Türkiye Sınai Kalkınma Bankası A.Ş. Yönetim Kurulu Başkanı 25.03.2009 / 15.04.2011	3 yıl	0,28	0,00000001289
Fusun Tümsavaş	Başkan Vekili, Denetim Komitesi Başkanı, KKTC İç Sistemler Komitesi Başkanı, Risk Komitesi Başkanı, Kredi Komitesi Üyesi	İş Kuleleri 34330 Levent, İstanbul		Türkiye İş Bankası A.Ş. Mensupları Munzam Sosyal Güvenlik ve Yardımlaşma Sandığı Vakfı / Yönetim Kurulu Başkan Vekili Kredi Kayıt Bürosu A.Ş. Yönetim Kurulu Üyesi 25.02.2004 / 25.04.2008	3 yıl	4,81	0,00000022222

Adnan Bali	Genel Müdür ve Yönetim Kurulu Üyesi, Kredi Komitesi Başkanı, İcra Kurulu Başkanı	İş Kuleleri 34330 Levent, İstanbul		Türkiye Sınai Kalkınma Bankası A.Ş. Yönetim Kurulu Üyesi 24.08.2006 / 04.04.2007 İş Gayrimenkul Yatırım Ortaklığı A.Ş. Yönetim Kurulu Başkanı 26.03.2007 / 27.05.2011 Türkiye Sınai Kalkınma Bankası A.Ş. Yönetim Kurulu Başkanı 15.04.2011 / -----			
Prof.Dr Savaş Taşkent	Üye,Dene tim Komitesi ve KKTC İç sistemler Komitesi Üyesi	İş Kuleleri 34330 Levent, İstanbul		İ.T.Ü. İşletme Fakültesi Hukuk Anabilim Dalı Başkanlığı(sona erdi)	3 yıl		
Murat Vulkan	Üye	İş Kuleleri 34330 Levent, İstanbul		Bayek Tedavi Sağlık Hizmetleri ve İşletmeciliği A.Ş. Yönetim Kurulu Başkanı 2006/08 - 2010/04 Türkiye Sınai Kalkınma Bankası A.Ş. Yönetim Kurulu Başkan Yardımcısı 2010/04 - 2011/06	3 yıl		
Hasan Koçhan	Üye, Kredi Komitesi Üyesi	İş Kuleleri 34330 Levent, İstanbul		Trakya Cam Sanayii A.Ş. Yönetim Kurulu Üyesi 20.07.2005 / 20.11.2008	3 yıl	13,17	0,000000060867
Aynur Dülger Ataklı	Üye, Sosyal Sorumluluk Komitesi Üyesi	İş Kuleleri 34330 Levent, İstanbul		Hazine Müsteşarlığı Müşaviri(sona erdi)	3 yıl		
Mehmet Mete Başol	Üye, Kredi Komitesi Yedek Üyesi	İş Kuleleri 34330 Levent, İstanbul		Dedeman Holding A.Ş. / Yönetim Kurulu Üyesi, Dedeman Turizm Yönetimi A.Ş. / Yönetim Kurulu Üyesi, Tridea Finansal Danışmanlık Hizmetleri Ltd.Şti. / Kurucu Ortak, Mehmet Mete Başol Şahıs Firması GS Sportif Sınai ve Ticari Yatırımlar A.Ş. / Yönetim Kurulu Üyesi	3 yıl		
Mustafa Kıcalıoğlu	Üye	İş Kuleleri 34330 Levent, İstanbul		T.C. Yargıtay Başkanlığı / Yargıtay 4.Hukuk Dairesi Başkanlığı	3 yıl		

Aysel Tacer	Üye, Kredi Komitesi Yedek Üyesi, Sosyal Sorumluluk Komitesi Üyesi	İş Kuleleri 34330 Levent, İstanbul		Anadolu Anonim Türk Sigorta Şirketi Yönetim Kurulu Üyesi 30.03.2005 / 26.03.2009 İş Girişim Sermayesi Yatırım Ortaklığı A.Ş. Yönetim Kurulu Üyesi 02.12.2009 / 29.04.2011	3 yıl	793,36	0,000003665333
Hüseyin Yalçın	Üye	İş Kuleleri 34330 Levent, İstanbul		-	3 yıl		
A.Taciser Bayer	Denetçi	İş Kuleleri 34330 Levent, İstanbul		-	3 yıl		
Kemal Ağanoğlu	Denetçi	İş Kuleleri 34330 Levent, İstanbul		-	3 yıl		

Sermaye Piyasası Kurulu'nun 30.09.2004 tarih ve 40/1250 sayılı kararı ile Adnan BALI'nın, ilgili tarihte yürürlükte olan Seri:VIII, No:39 sayılı Tebliğine aykırı davranması nedeni ile hakkında 39.064 TL idari para cezası tesis edilmiştir.

6.3 İhraçcının denetim kurulu üyelerine ilişkin bilgiler

Denetim Kurulu üyelerinden her birinin iş adresi İş Kuleleri 34330 Levent, İstanbul'dur. İşbu İzahname'nin tarihi itibarıyla Denetim Kurulu aşağıdaki kişilerden oluşur:

Adı Soyadı	İş Adresi	Son 5 Yılda Ortaklık Dışında Üstlendiği Görevler	Görev Süresi / Kalan Görev Süresi
Fusun Tümsavaş	İş Kuleleri 34330 Levent, İstanbul	Kredi Kayıt Bürosu A.Ş. Yönetim Kurulu Üyesi 25.02.2004 / 25.04.2008	1 yıl /
Prof. Dr Savaş Taşkent	İş Kuleleri 34330 Levent, İstanbul	İ.T.Ü. İşletme Fakültesi Hukuk Anabilim Dalı Başkanlığı (sona erdi)	1 yıl /

6.4 Yönetimde söz sahibi olan personele ilişkin bilgiler

İŞ BANKASI'nda, ortaklığın gelecekteki gelişimini ve ticari hedeflerini etkileyen kararları İcra Kurulu vermektedir. İŞ BANKASI İcra Kurulu, Genel Müdür ve Genel Müdür Yardımcılarından oluşur. İcra Kurulu toplantıları ayda bir yapılır. Ancak, Genel Müdür gerekli hallerde komiteyi toplantıya çağırabilir. Kararlar oy çokluğuyla alınır ve Genel Müdür'ün onayı gereklidir.

İcra Kurulu'nun amaç, yetki ve faaliyetleri aşağıda sıralanmıştır:

1. BANKA stratejilerini oluşturmak ve Yönetim Kurulu onayına sunulmasını sağlamak.

2. BANKA hedeflerini değerlendirmek, onaylamak ve Yönetim Kurulu onayına sunulmasını sağlamak.
3. BANKA strateji ve hedeflerine uygun iş programının oluşturulmasını, Yönetim Kurulu onayına sunulmasını ve uygulanmasını sağlamak.
4. BANKA performansını değerlendirmek ve iyileştirmeye dönük gerekli tedbirleri almak.
5. BANKA çapında yeni politikalara ve mevcut politikalarda yapılan değişikliklere ilişkin icracı kararları almak.
6. Personelin ücret ve yan haklarına ilişkin çalışmaların yapılmasını ve önerilerin geliştirilmesini sağlamak.
7. Şube açılış ve birleştirmelerine ilişkin kararları değerlendirerek Yönetim Kurulu onayına sunulmasını sağlamak.
8. BANKA Bölümleri arasında eşgüdüm sağlamak. Bölümlerin Yönetim Kurulu onayına sunulacak çalışmalarını değerlendirmek.
9. BANKA organizasyon yapısına ilişkin değişiklik önerilerini değerlendirmek ve Yönetim Kurulu onayına sunulmasını sağlamak.
10. BANKA iştirak yatırımlarına ilişkin çalışmaları ve önerileri değerlendirmek, Yönetim Kurulu onayına sunulmasını sağlamak.
11. Bir üst karar makamı olduğu komitelerden gelen girdileri değerlendirmek ve karara bağlamak.

İcra Kurulu üyelerinden her birinin iş adresi İş Kuleleri 34330 Levent, İstanbul, Türkiye'dir. İşbu İzahname'nin tarihi itibarıyla İcra Kurulu aşağıdaki kişilerden oluşur:

Adı Soyadı	Görevi	İş Adresi	Son 5 Yılda Ortaklık Dışında Üstlendiği Görevler	Sermaye Payı	
				(TL)	(%)
Adnan Bali	Genel Müdür	İş Kuleleri 34330 Levent, İstanbul	TSKB Yönetim Kurulu Başkanı		
Senar Akkuş	Genel Müdür Yardımcısı	İş Kuleleri 34330 Levent, İstanbul	-		
A.Erdal Aral	Genel Müdür Yardımcısı	İş Kuleleri 34330 Levent, İstanbul	-	4,30	0,00000001986667
Hakan Aran	Genel Müdür Yardımcısı	İş Kuleleri 34330 Levent, İstanbul	-		
Ertuğrul Bozgedik	Genel Müdür Yardımcısı	İş Kuleleri 34330 Levent, İstanbul	-		
Serdar Gençer	Genel Müdür Yardımcısı	İş Kuleleri 34330 Levent, İstanbul	-		
Suat İnce	Genel Müdür Yardımcısı	İş Kuleleri 34330 Levent, İstanbul	-	1.792,06	0,00000044044444

Levent Korba	Genel Müdür Yardımcısı	İş Kuleleri 34330 Levent, İstanbul	-		
Rıza İhsan Kutlusoy	Genel Müdür Yardımcısı	İş Kuleleri 34330 Levent, İstanbul	-		
Mahmut Magemizoğlu	Genel Müdür Yardımcısı	İş Kuleleri 34330 Levent, İstanbul	-		
Aydın Süha Önder	Genel Müdür Yardımcısı	İş Kuleleri 34330 Levent, İstanbul	-	8,34	0,00000003853333
Yalçın Sezen	Genel Müdür Yardımcısı	İş Kuleleri 34330 Levent, İstanbul	-		
Özcan Türkakın	Genel Müdür Yardımcısı	İş Kuleleri 34330 Levent, İstanbul	-		

6.5 Yönetim ve denetim kurulu üyeleri ile yönetimde söz sahibi personelin ihraççıya karşı görevleri ile şahsi çıkarları veya diğer görevleri arasında bulunan olası çıkar çatışmaları hakkında bilgi:

Yönetim Kurulu, Denetim Komitesi ve İcra Kurulu üyelerinden herhangi birinin görevleri ile bu kişilerin şahsi menfaatleri veya diğer görevleri arasında hiçbir fiili veya potansiyel menfaat çatışması yoktur.

6.6 Son 5 yıllık süreci kapsayacak şekilde, ihraççının yönetim kurulu üyeleri ile yönetimde yetkili olan personelden alınan, ilgili kişiler hakkında yüz kızartıcı suçlardan dolayı muhatap kalınmış cezai kovuşturma ve/veya hükümlülüğünün ve şirket işleri ile ilgili olarak taraf olunan dava konusu hukuki uyuşmazlık ve/veya kesinleşmiş hüküm bulunup bulunmadığına ilişkin bilgi:

YOKTUR.

6.7 İhraççının denetimden sorumlu komite üyelerinin adı, soyadı ve bu komitenin görev esasları hakkında bilgi:

Denetim Komitesi, Yönetim Kurulunun iki üyesinden oluşmaktadır. Komiteye Yönetim Kurulu Başkan Vekili Füsun Tümsavaş başkanlık etmekte olup, Yönetim Kurulu üyesi Prof. Dr. Savaş Taşkent Komitenin diğer üyesidir. Denetim Komitesi aşağıdaki görevlerden sorumludur:

1. BANKA'nın iç sistemlerinin etkinliğini ve yeterliliğini, bu sistemler ile muhasebe ve raporlama sistemlerinin ilgili mevzuat ile BANKA politikaları çerçevesinde işleyişini ve üretilen bilgilerin bütünlüğünü gözetmek.
2. Bağımsız denetim kuruluşları ile derecelendirme, değerlendirme ve destek hizmeti kuruluşlarının seçilmesinde gerekli ön değerlendirmeleri yapmak ve Yönetim Kurulu tarafından seçilen bu kuruluşların faaliyetlerini düzenli olarak izlemek.
3. İlgili mevzuat kapsamında, konsolidasyona tabi ortaklıkların iç denetim işlevlerinin konsolide olarak eşgüdüm içerisinde sürdürülmesini sağlamak.

4. İç sistemler ile iç sistemler kapsamındaki Bölümlerin işleyişi, faaliyetleri ve bunlara ilişkin politika ve düzenlemeler konusunda Yönetim Kuruluna raporlama yapmak, görüş ve önerilerde bulunmak.
5. İç sistemler kapsamındaki Bölümlerden ve bağımsız denetim kuruluşlarından faaliyetleri ile ilgili bilgi ve raporlar almak ve değerlendirmek.
6. BANKA'nın finansal raporlarının ilgili mevzuat, düzenleme ve standartlara uygun olarak hazırlanmasını gözetmek.
7. Gerektiğinde BANKA'nın tüm birimlerinden, anlaşmalı destek hizmeti kuruluşlarından ve bağımsız denetim kuruluşlarından bilgi, belge veya rapor talep etmek; konularında ihtisas sahibi kişilerden Yönetim Kurulu onayına bağlı olarak danışmanlık hizmeti sağlamak.
8. Yürürlükteki ilgili mevzuat hükümleriyle belirlenen diğer sorumlulukları ile Yönetim Kurulu tarafından bu çerçevede verilen görevlerini yerine getirmek
9. Yürüttüğü faaliyetlerin sonuçları ile BANKA'nın faaliyetlerinin ilgili mevzuat ve BANKA politikaları çerçevesinde süreklilik ve güven içinde yürütülmesi bakımından alınması gereken önlemlere ve önemli gördüğü diğer hususlara ilişkin tespit, görüş ve önerilerini Yönetim Kuruluna bildirmek veya raporlamak.

6.8 İhraççının kurumsal yönetim ilkelerine uygun hareket edip etmediğine dair açıklama, kurumsal yönetim ilkeleri karşısındaki durumu, kurumsal yönetim ilkelerine uyum raporunun bulunduğu web sitesi ve kurumsal yönetim ilkelerine uyulmuyorsa bunun nedenine ilişkin gerekçeli açıklama:

İŞ BANKASI, faaliyetlerini başta 5411 sayılı Bankacılık Kanunu ve Bankacılık Kanununa İlişkin Düzenlemeler olmak üzere bankaların tabii olduğu diğer tüm mevzuat hükümlerine uygun şekilde yürütmektedir.

İŞ BANKASI SPK Kurumsal Yönetim İlkeleri'nde yer alan prensiplere uyum sağlanması konusunda azami özeni göstermektedir.

İŞ BANKASI, SPK Kurumsal Yönetim İlkelerine uyumu ile ilgili değerlendirme ve açıklamalarına, faaliyet raporu ve internet sayfasında bulunan Kurumsal Yönetim İlkelerine Uyum Raporu'nda yer vermektedir. İlgili internet sayfasına aşağıdaki linkten ulaşılabilir:

http://www.isbank.com.tr/content/TR/Yatirimci_Iliskileri/Kurumsal_Yonetim/Kurumsal_Yonetim_Ilkelerine_Uyum_Raporu-259-247.aspx

Özel durumların kamuya açıklanmak üzere en hızlı şekilde Borsa'ya iletilmesi ve kamuya açıklanmış olan bilgilere BANKA'nın internet sitesi üzerinden erişim imkanı sağlanması; İŞ BANKASI Ana Sözleşmesi, faaliyet raporları ve pay sahiplerinin haklarının kullanımını etkileyecek diğer her türlü bilgi ve belgenin güncel olarak elektronik ortamda pay sahiplerinin kullanımına sunulması, Sermaye Piyasası Kurulu tarafından yayımlanan Kurumsal Yönetim İlkelerinde yer alan prensiplerin önemli bir kısmının uygulanması konusunda yürütülen başlıca faaliyetlerdir.

7 GRUP HAKKINDA BİLGİLER

7.1 İhraççının dahil olduğu grup hakkında özet bilgi, grup şirketlerinin faaliyet konuları, ihraççı ile olan ilişkileri ve ihraççının grup içerisindeki konumu hakkında açıklama:

İştirakler ve Bağlı Ortaklıklar

Kuruluş yılı olan 1924'ten bu yana, İŞ BANKASI finans sektörünün yanı sıra Türkiye'de sanayinin gelişmesinde de önemli bir rol oynamıştır. İŞ BANKASI, finans ve sanayi sektörlerindeki portföy yatırımları ile yeni iş alanlarının gelişimine öncülük etmiştir. Kuruluşundan bu yana, İŞ BANKASI 291 adet şirkete iştirak etmiş, zaman içerisinde söz konusu şirketlerden 265'indeki ortaklığını devretmiştir. 30 Eylül 2011 itibarıyla, İŞ BANKASI'nın finans, cam, telekomünikasyon ile diğer sanayi ve hizmet sektörlerinde faaliyet gösteren 26 adet şirkette doğrudan payı bulunmaktadır. Bu şirketlerin 18 adedi bağlı ortaklık, 4 adedi iştirak ve 4 adedi de satılmaya hazır menkul değer olarak sınıflandırılmıştır.

İŞ BANKASI'nın finansal olmayan sektörlerde pay sahibi olduğu cam ve telekomünikasyon şirketleri, uzun vadede elde tutulması düşünülen, stratejik özellik taşıyan yatırımlardır. Bu sektörler dışında faaliyet gösteren diğer finansal olmayan iştirakler ise orta vadeli yatırımlar olarak dikkate alınmakta olup, söz konusu iştiraklerdeki payların uygun koşullarda elden çıkarılması için ortaya çıkan fırsatlar değerlendirilmektedir.

Ticari Unvan	Ödenmiş Sermayesi (TL)	Sermayedeki Pay Tutarı (TL)	Sermayedeki Pay Oranı (%)	Net Dönem Karı/Zararı (30.09.2011)
Anadolu Hayat Emeklilik A.Ş.	300.000.000	186.000.000	62,0	51.549.008
Antgıda Gıda Tar. Tur. En. ve Dem. Çel. San. Tic. A.Ş.	50.003.730	49.948.312	99,9	(2.529.193)
Arap-Türk Bankası A.Ş.	240.000.000	49.382.069	20,6	33.540.000
Avea İletişim Hizmetleri A.Ş.	7.115.000.000	985.942.738	13,9	(770.263.837)
Bankalararası Kart Merkezi A.Ş.	14.000.000	1.397.775	9,9	3.179.269
Bayek Tedavi Sağlık Hiz.ve İşl. A.Ş.	64.500.000	55.623.724	86,2	(40.521.776)
Camiş Yatırım Holding A.Ş.	70.000.000	69.978.268	99,9	18.899.508
CJSC İşbank	523.048.230 RUB	30.153.730 ⁽¹⁾	100	-660.900
İş Finansal Kiralama A.Ş.	339.000.000	94.222.072	27,8	45.800.000
İş Gayrimenkul Yat. Ort. A.Ş.	600.000.000	253.409.693	42,2	30.250.212
İş Merkezleri Yönetim ve İşletim A.Ş.	1.500.000	1.294.959	86,3	5.570.488
İş Net Elekt. Bilgi Ür. Dağ. Tic. ve İlet. Hiz. A.Ş.	17.500.000	16.563.937	94,7	8.571.632
İş Yatırım Menkul Değerler A.Ş.	260.000.000	170.697.856	65,7	70.888.583
İşbank GmbH	100.000.000 €	248.940.000 ⁽²⁾	100,0	12.651.976

Ticari Unvan	Ödenmiş Sermayesi (TL)	Sermayedeki Pay Tutarı (TL)	Sermayedeki Pay Oranı (%)	Net Dönem Karı/Zararı (30.09.2011)
Kredi Kayıt Bürosu A.Ş.	7.425.000	675.000	9,1	12.968.753
Kültür Yayınları İş Türk Ltd. Şti.	990.000	981.775	99,2	1.437.579
Milli Reasürans T.A.Ş.	615.000.000	471.323.817	76,6	-82.904.077
Mipaş Mümes. İth. İhr. ve Paz. A.Ş.	18.630.000	18.626.896	99,9	146.319
Nemtaş Nemrut Liman İşl. A.Ş.	237.000.000	236.557.431	99,8	-19.471.446
Trakya Yatırım Holding A.Ş.	137.005.000	89.525.410	65,3	70.755
Türkiye Sınai Kalkınma Bankası A.Ş.	800.000.000	324.138.263	40,5	177.775.000
Türkiye Şişe ve Cam Fab. A.Ş.	1.300.000.000	885.962.647	68,2	582.899.319

(1) 30.09.2011 tarihli İŞ BANKASI RUBLE Döviz Alış Kuru 0,05765 TL üzerinden 523.048.230 RUBLE karşılığı TL.

(2) 30.09.2011 tarihli İŞ BANKASI EURO Döviz Alış Kuru 2,4894 TL üzerinden 100.000.000 EURO karşılığı TL.

Finansal İştirakler

İŞ BANKASI'nın aşağıdaki sektörlerde faaliyet gösteren doğrudan ve dolaylı finansal iştirakleri bulunmaktadır: bu sektörler bankacılık, aracılık ve saklama, yatırım bankacılığı, finansal kiralama, faktoring, sigorta, bireysel emeklilik, reasürans, gayrimenkul yatırım ortaklığı, portföy yönetimi ve girişim sermayesi olarak sayılabilir. Finansal iştirakler, muhtelif iş kolları vasıtasıyla İŞ BANKASI'nın müşterilerine sunduğu ürün ve hizmet yelpazesini zenginleştirmekte, çapraz ve tamamlayıcı ürün dağıtım ve satış imkanları yaratmaktadır.

Aşağıdaki tablo, 30 Eylül 2011 tarihi itibarıyla İŞ BANKASI'nın finansal iştiraklerine ilişkin detayları ortaya koymaktadır.

	Faaliyet Alanı	BANKA'nın Doğrudan Payı	GRUP Payı	Aktifler		Özsermaye	Pazar Payı
GRUP Şirketi		(%)	(%)	(bin ABD Doları)			(%)
Türkiye Sınai Kalkınma Bankası A.Ş.	Yatırım Bankacılığı	40,52	50,00	4.950.843	704.550		24,20 ⁽¹⁾
İşbank GmbH	Bankacılık	100,00	100,00	1.091.032	141.943		N/A
CJSC İşbank	Bankacılık	100,00	100,00	153.307	24.418		N/A
Anadolu Anonim Türk Sigorta Şirketi	Hayat Dışı Sigorta	—	57,31	1.126.311	392.680		12,79 ⁽²⁾
Anadolu Hayat Emeklilik A.Ş.	Hayat Sigortası, Bireysel Emeklilik	62,00	83,00	3.044.942	233.454		12,51 ⁽²⁾
Milli Reasürans T.A.Ş.	Reasürans	76,64	77,06	874.188	289.582		25 ^{(2)(*)}
İş Yatırım Menkul Değerler A.Ş.	Aracı Kurum	65,65	70,69	1.966.133 ⁽³⁾	365.696 ⁽³⁾		7,37 ⁽⁴⁾

	Faaliyet Alanı	BANKA'nın Doğrudan Payı	GRUP Payı	Aktifler		Özsermaye	Pazar Payı
Yatırım Finansman Menkul Değerler A.Ş.	Aracı Kurum	—	98,42	346.264	35.013		1,96 ⁽⁴⁾
İş Yatırım Ortaklığı A.Ş.	Menkul Kıymet Yatırım Ortaklığı	—	32,37	121.619	121.173		31,73 ⁽⁵⁾
İş Portföy Yönetimi A.Ş.	Portföy Yönetimi	—	100,00	45.661	30.797		21,70 ⁽⁶⁾
İş Finansal Kiralama A.Ş.	Finansal Kiralama	27,8	57,39	1.118.008	277.247		9,1 ⁽⁷⁾
İş Faktoring Finansal Hizmetleri A.Ş.	Faktoring	—	100,00	194.945	27.800		4 ⁽⁷⁾
İş Gayrimenkul Yatırım Ortaklığı A.Ş.	Gayrimenkul Yatırım Ortaklığı	42,23	58,0	603.621 ⁽³⁾	540.709 ⁽³⁾		6,1 ⁽⁸⁾
İş Girişim Sermayesi Yatırım Ortaklığı A.Ş.	Girişim Sermayesi Yatırım Ortaklığı	—	57,67	95.100 ⁽³⁾	92.960 ⁽³⁾		-
Toplam				17.234.444	3.790.382		

Açıklamalar:

(1) Toplam Aktifler

(2) Prim Gelirleri

(3) Konsolide Tutar

(4) Hisse Senedi Piyasasındaki İşlem Hacmi

(5) Net Aktif Değeri

(6) Yönetilen Fonlar

(7) İşlem Hacmi

(8) Piyasa Değeri

(*) Milli Reasürans T.A.Ş., %25'lik pazar payı ile Türkiye'de sigorta sektöründe faaliyet gösteren tek Türk reasürans şirkettir. Geri kalan %75'lik pay yabancı reasürans şirketleri arasında paylaşılmaktadır.

Sigorta

İŞ BANKASI, doğrudan ve dolaylı sigorta iştirakleri olan Anadolu Hayat Emeklilik A.Ş. ("Anadolu Hayat") ve Anadolu Anonim Türk Sigorta Şirketi ("Anadolu Sigorta") vasıtasıyla hayat ve hayat dışı sigortaları sektörlerinde faaliyet göstermektedir. Sigorta hizmetlerine ek olarak, İŞ BANKASI, Milli Reasürans T.A.Ş. ("Milli Reasürans") vasıtasıyla reasürans hizmetleri de sağlamaktadır.

Hayat Dışı Sigorta

1925 yılında kurulan Anadolu Sigorta, yangın ve doğal afetler, nakliyat, kaza, mühendislik, tarım, sağlık, genel zararlar ve diğer sigorta ürünleri olmak üzere bir dizi hayat dışı branşta faaliyet göstermektedir. 30 Eylül 2010 itibarıyla, İŞ BANKASI, Anadolu Sigorta'nın sermayesinde sahip olduğu doğrudan payın tamamını iştiraki Milli Reasürans'a satarak, şirketi dolaylı olarak kontrol etmeye başlamıştır. 2011 yılının ilk dokuz aylık döneminde Anadolu Sigorta, 1.346 milyon TL tutarındaki prim üretimiyle Türkiye'deki en büyük hayat dışı sigorta şirketlerinden birisi olmuştur.

2010 yılında ve 2011 yılının ilk dokuz aylık döneminde Anadolu Sigorta sırasıyla 38 milyon TL ve 6 milyon TL net kar elde etmiştir. Anadolu Sigorta, ürünlerinin satışını 2.660 adet acente ve İŞ BANKASI şubeleri aracılığıyla gerçekleştirmektedir.

Hayat Sigortası ve Bireysel Emeklilik

Anadolu Hayat 1990 yılında kurulmuş olup, hayat sigortası ve bireysel emeklilik alanında faaliyet göstermektedir. Türkiye Sigorta ve Reasürans Şirketleri Birliği tarafından yayımlanan resmi olmayan kayıtlara göre, 30 Eylül 2011 itibarıyla, hayat sigortası pazarındaki %12,5'lik pazar payı ile Türkiye'deki en büyük ikinci hayat sigortası şirketi ve Emeklilik Gözetim Merkezi'nin resmi kayıtlarına göre, aynı tarih itibarıyla, %21,4'lük pazar payı ile Türkiye'deki en büyük bireysel emeklilik şirketi olmuştur.

30 Eylül 2011 itibarıyla, İŞ BANKASI, Anadolu Hayat'ın hisselerinin %62'sine sahiptir. Anadolu Hayat'ın 2011 yılı ilk dokuz aylık döneminde 264 milyon TL ve 2010 yılında 357 milyon TL prim geliri bulunmaktadır. Anadolu Hayat, 30 Eylül 2011'de sona eren dönemde, 492 milyon TL ve 2010 yılında 531 milyon TL katkı payı üretmiştir. 2010 yılında ve 2011'in ilk dokuz aylık döneminde Anadolu Hayat, sırasıyla 71 milyon TL ve 52 milyon TL net kar elde etmiştir. Şirket, sigorta ve emeklilik ürünlerin satışını, 300'e yakın acente ve İŞ BANKASI şubeleri vasıtasıyla gerçekleştirmektedir.

Reasürans

Milli Reasürans 1929 yılında Türkiye'deki zorunlu reasürans işlemlerini yönetmek üzere kurulmuştur. 30 Eylül 2011 itibarıyla, Milli Reasürans sektörün ihtiyacının yaklaşık %25'ini karşılayan Türkiye'de mukim, faal haldeki tek reasürans şirkettir. 30 Eylül 2011 itibarıyla, İŞ BANKASI, Milli Reasürans'ın sermayesinde %76,6 oranında doğrudan paya sahiptir. 2007'de açılan Singapur şubesi, Milli Reasürans'ın faaliyetlerini ulusal sınırların ötesine yayma planlarının ilk adımı olmuştur. Şirket, 2010 yılında 855 milyon TL ve 2011 yılı ilk dokuz aylık dönemde 737 milyon TL prim geliri elde etmiştir. 30 Eylül 2011'de sona eren dönemde, şirket 83 milyon TL net zarar elde etmiştir. Ağustos 2011'de Standart&Poor's Milli Reasürans'ın derecesini "trAA" olarak; Eylül 2011'de, A.M. Best, Milli Reasürans'ın derecesini "B++" olarak onaylamıştır.

Yatırım Bankacılığı

İŞ BANKASI, Eylül 2011 itibarıyla Türkiye Sınai Kalkınma Bankası A.Ş.'nin ("TSKB") sermayesinde %40,52 oranında doğrudan paya ve %50,0001 oranında grup payına sahiptir. TSKB, ilk olarak 1986'da halka arz edilmiştir. 30 Eylül 2011 itibarıyla, TSKB hisselerinin %45,93'ü İMKB'de işlem görmekte olup, geri kalan hisseler azınlık hisseleridir. 1950'de kurulan TSKB, Türkiye'nin en eski yatırım bankasıdır. BANKA, 30 Eylül 2011 itibarıyla, konsolide bazda 9.821 milyon TL toplam aktif ve 1.487 milyon TL özkaynak, 177,8 milyon TL net kar ile toplam aktifleri bakımından Türkiye'deki en büyük özel yatırım bankasıdır. TSKB'nin misyonu Türk sanayiinde özel girişimin yatırımlarını desteklemek, yabancı ve yerli sermayenin, şirketlere iştirakine aracılık etmek ve ülkemiz sermaye piyasasının büyümesine yardım etmektir. TSKB bu kapsamda, özel sektör yatırımlarına mali destek sağlama, danışmanlık, teknik yardım ve finansal aracılık hizmetleri vermektedir.

TSKB çevresel yönetim sistemi temelinde ISO 14001 (Uluslararası Standartlar Teşkilatı'nın Çevre Yönetim Sistemleri'ne ilişkin sertifikası) belgesine sahip olan ilk Türk sermayeli

bankadır. Çok sayıda çevresel ve yenilenebilir enerji ile ilgili projeleri ile TSKB ayrıca, 2008 ve 2009 yıllarında Doğu Avrupa için “Financial Times Yılın Sürdürülebilir Gelişmekte Olan Piyasalar Bankası” olarak seçilen ilk ve tek Türk bankasıdır.

2 Haziran 2011 tarihinde 61. yılını kutlayan TSKB üçüncü kez, 2010 Financial Times Sürdürülebilir Bankacılık Ödülleri kapsamında “Gelişmekte Olan Piyasalar” kategorisi altında Doğu Avrupa Bölgesi’nde “Yılın Sürdürülebilir Bankası” ödülünü almıştır.

Gayrimenkul Yatırım Ortaklığı

İş Gayrimenkul Yatırım Ortaklığı A.Ş. (“İş GYO”), 30 Eylül 2011 itibarıyla, İŞ BANKASI’nın %42,2 oranında doğrudan pay sahibi olduğu bir gayrimenkul yatırım ortaklığıdır. İş GYO, 30 Eylül 2011 itibarıyla, Türkiye’de 761 milyon ABD Doları net aktif değeri ile pazarda 3. sıradadır. İş GYO’nun üzerinden kira geliri elde ettiği gayrimenkul portföyü, ofis alanları, banka şubeleri, otel ve alışveriş merkezleri gibi ticari emlaklardan oluşmaktadır. T. İş Bankası A.Ş. Genel Müdürlüğünün bulunduğu ve 3 adet ofis bloğu, çarşı ve ticari otoparktan oluşan İş Kuleleri Kompleksinin Kule 1 dışındaki bölümü, İş GYO’nun sahip olduğu gayrimenkuller arasındadır. İş GYO aynı zamanda Tuzla’da T. İş Bankası A.Ş. operasyon ve teknoloji merkezi ile birlikte 476 konutluk konut projesi gerçekleştirmekte, İzmir’de konut, home ofis ve alışveriş merkezinden oluşan karma bir proje, Altunizade’de konut projesi üzerinde geliştirme çalışmalarını sürdürmektedir.

Finansal Kiralama

İş Finansal Kiralama A.Ş. (“İş Leasing”) 1988 yılında İŞ BANKASI, Société Générale ve International Finance Corporation arasında bir ortak girişim olarak kurulmuştur. Société Générale ve International Finance Corporation, 1995 yılında İş Leasing’deki hisselerini satmıştır. 30 Eylül 2011 itibarıyla, İŞ BANKASI, şirkette %27,79 oranında doğrudan paya ve %57,39 oranında grup payına sahip olup, geri kalan %42,61 oranındaki hisse ise İMKB’de işlem görmektedir. 30 Eylül 2011 itibarıyla, İş Leasing’in konsolide toplam aktifleri ve özsermayesi sırasıyla 2.074 milyon TL ve 514 milyon TL düzeyindedir. Aynı tarih itibarıyla, net finansal kiralama alacakları 1.427 milyon TL tutarındadır. 30 Eylül 2011 itibarıyla, şirket portföyündeki finansal kiralamaya konu varlıkların ekipman kategorilerine göre yüzdesel olarak dağılımı şöyledir: makine ve inşaat (%36); ulaşım (%17); gayrimenkul (%24); ve diğer sektörler (%23).

Aracılık ve Saklama

İŞ BANKASI, Türk bankalarının bazı sermaye piyasası faaliyetlerini ayrı tüzel kişiler aracılığı ile yürütmelerini gerekli kılan sermaye piyasası düzenlemelerinin uygulamaya konmasını müteakip 18 Aralık 1996 tarihinde faaliyetlerine başlayan İş Yatırım Menkul Değerler A.Ş.’nin (“İş Yatırım”) sermayesinin %65,65’ine sahiptir. İş Yatırım, Mayıs 2007’de halka arz edilmiş olup, İMKB’de hisseleri işlem gören ilk aracı kuruluştur. İş Yatırım’ın faaliyetleri öncelikle hisse senedi ile ilgili işlemler ve varlık yönetimi ile ilgilidir.

İş Yatırım, İŞ BANKASI dışındaki kurumsal ve bireysel müşteriler için hisse senedi işlemleri, varlık yönetimi, devlet tahvilleri, hazine bonoları ve repo sözleşmeleri de dahil sabit gelirli menkul kıymet alım satımı faaliyetlerinde bulunmaktadır. İş Yatırım hisse senedi aracılığı, kurumsal finansman işlemleri (özelleştirmeler, birincil halka arzlar, İMKB’ye kotasyon, menkul kıymetlerin uluslararası satışı ve alım satımı) ve ülke çapında endüstri ve şirkete özel

araştırma raporlarının hazırlanması faaliyetlerini de yürütmektedir. Uluslararası sermaye piyasası fırsatlarından yararlanmak adına İş Yatırım, 8 Ağustos 2005 tarihinde Maxis Securities Ltd. unvanı ile Londra’da finansal bir şirket kurmuştur.

2011 yılının ilk dokuz ayında, İş Yatırım, İMKB hisse senedi işlemlerinde %7,4; aracı kurumlar arasında “Bono ve Tahvil” pazarının “Kesin Alım ve Satım” pazarındaki işlemlerde %10,7 ve Vadeli İşlem ve Opsiyon Borsası’nda (VOB) gerçekleştirilen işlemlerde ise %12,4 pazar payına sahiptir. İMKB tarafından sağlanan verilere göre, İş Yatırım 2011 yılının ilk dokuz ayında hisse senedi alım satım hacmi bakımından Türkiye’deki lisanslı aracı kurumlar arasında pazar lideridir. İş Yatırım, Şubat 2005’te faaliyetlerine başlayan VOB’un kurucu ortaklarından birisi olup, 30 Eylül 2010 itibarıyla, piyasanın kuruluşundan beri alım satım hacmi açısından lider aracı kurum olma konumunu sürdürmektedir. İş Yatırım’ın, 30 Eylül 2011 tarihinde sona eren döneme ilişkin konsolide net satış ve net kar rakamları sırasıyla 36,4 milyar TL ve 70,9 milyon TL iken, konsolide aktifleri ve özsermayesi sırasıyla 3,6 milyar TL ve 678 milyon TL olmuştur. Ayrıca, 30 Eylül 2011 itibarıyla, İş Yatırım, 260 milyon TL ödenmiş sermaye ile Türkiye’deki en büyük lisanslı aracı kurumdur. 2011 yılında, Fitch Ratings Ltd. İş Yatırım’ı uzun vadeli “AAA” notu ile derecelendirmiştir.

Bankacılık

Merkezi Almanya’da bulunan İşbank GmbH 1992 yılında, İş BANKASI’nın %100 oranında sermayesine sahip olduğu bir iştirak olarak kurulmuştur. İşbank GmbH, Almanya’da 12 adet ve Hollanda, Fransa, İsviçre ve Bulgaristan’da birer adet şubesi ile toplamda 16 adet şubeli Avrupa ağı vasıtasıyla, bankacılık hizmetleri sunmaktadır.

İşbank GmbH, Türklerin en fazla olduğu Avrupa ülkesi olan Almanya’da bireysel, ticari ve kurumsal bankacılık, halen faaliyette bulunduğu diğer ülkelerde ise ticari ve kurumsal bankacılık faaliyetlerine odaklanmıştır. 30 Eylül 2011 itibarıyla, İşbank GmbH’nin toplam aktif ve özsermaye rakamları sırasıyla, 813 milyon Avro (1.091 milyon ABD Doları) ve 106 milyon Avro (142 milyon ABD Doları) olmuştur.

27.04.2011 tarihinde, Rusya’da faaliyet göstermekte olan Closed Joint Stock Company Bank Sofia’nın % 100 hissesinin satın alınması işlemi gerçekleştirilerek Bank Sofia Bankamız iştirak portföyüne dahil edilmiştir. Söz konusu işlemle ilgili olarak Türkiye’de Bankacılık Düzenleme ve Denetleme Kurumu, Rusya’da ise Rusya Hükümet Komisyonu ve Rusya Merkez Bankası’nın onayları alınmıştır. Satın alma bedelinin %90’ına tekabül eden 36 milyon ABD dolarlık bölümü devir tarihinde ödenmiş olup, bakiye 4 milyon ABD dolarlık bölüm ise bunu takip eden 1 yıl vadede ödenecektir.

Ekim 2011 itibarıyla Bankanın ünvanı Closed Joint Stock Company (CJSC) İşbank olarak değiştirilmiştir. Eylül 2011 itibarıyla 379 çalışanı bulunan ve Genel Müdürlüğü Moskova’da olan CJSC İşbank, 6 adet şube ve 9 adet bağlı şube ile Moskova, Saint-Petersburg, Saratov, Balakovo, Samara ve Novosibirsk bölgelerinde faaliyet göstermektedir.

CJSC İşbank üzerinden, müşteri odaklı ve uluslararası bankacılık standartlarına uygun bir hizmet anlayışı ile hareket edilerek, Rusya’da faaliyet gösteren Türk firmaları ile Bank Sofia’nın mevcut müşteri portföyünün geliştirilerek büyütülmesini de kapsayan, Rus firmalarına yönelik, öncelikle kurumsal ve ticari bankacılık ağırlıklı bir hizmet sunumu hedeflenmekte, ayrıca bireysel bankacılık faaliyetlerinin de geliştirilerek sürdürülmesi planlanmaktadır.

Diğer Finansal İştirakler

Aşağıdaki tabloda, 30 Eylül 2011 itibarıyla İŞ BANKASI'nın veya İŞ BANKASI'nın doğrudan ve dolaylı iştiraklerinin sermayesinin %20 veya daha fazlasına sahip olduğu diğer finansal şirketlerle ilgili bazı bilgilere yer verilmektedir.

Şirket	BANKA'nın Doğrudan Payı	İŞ BANKASI ve İŞ BANKASI'nın Doğrudan ve Dolaylı İştirakleri Tarafından Sahip Olunan Pay Toplamı	Faaliyet Alanı
	(%)	(%)	
Arap Türk Bankası A.Ş.	20,58	20,58	Bankacılık
Anadolu Anonim Türk Sigorta Şirketi	-	57,31	Hayat Dışı Sigorta
İş Factoring Finansman Hizmetleri A.Ş.	-	100,00	Factoring
İş Girişim Sermayesi Yatırım Ortaklığı A.Ş.	-	57,67	Girişim Sermayesi Yatırım Ortaklığı
İş Portföy Yönetimi A.Ş.	-	100,00	Portföy Yönetimi
İş Yatırım Ortaklığı A.Ş.	-	32,37	Menkul Kıymet Yatırım Ortaklığı

Bankacılık

Arap Türk Bankası A.Ş. ("A&T Bank") esas itibarıyla ticari ve kurumsal bankacılık alanında faaliyet göstermektedir. İŞ BANKASI'nın A&T Bank'ta kontrol hissesi bulunmamaktadır. İŞ BANKASI'nın A&T Bank'ın sermayesindeki doğrudan payı, aynı zamanda grup payını da oluşturmak üzere, %20,58'dir. 30 Eylül 2011 itibarıyla, solo mali tablolarına göre bankanın toplam aktifleri ve özsermayesi sırasıyla 2,5 milyar TL ve 339 milyon TL olarak gerçekleşmiştir.

İŞ BANKASI'nın, İş Faktoring Finansman Hizmetleri A.Ş.'de ("İş Faktoring") %100 oranında grup payı bulunmaktadır. 30 Eylül 2011 itibarıyla, şirketin toplam aktifleri 362 milyon TL ve özsermayesi 52 milyon TL iken, aynı tarih itibarıyla faktoring alacakları 319 milyon TL tutarında gerçekleşmiştir. Şirket, İş Leasing bünyesinde tam konsolidasyona tabi tutulmaktadır.

Girişim Sermayesi Yatırım Ortaklığı

İş Girişim Sermayesi Yatırım Ortaklığı A.Ş., ("İş Girişim") Türkiye'nin en büyük Özel Sermaye Fonu olarak, 2000 yılında SPK düzenlemeleri uyarınca kurulmuştur. Ekim 2004 itibarıyla İş Girişim'in sermayesinin %37,69'u, 57,78 milyon ABD Doları toplam piyasa değeri üzerinden İMKB'de halka açılmıştır. İŞ BANKASI şirkette iştirakleri aracılığı ile %57,67 oranında grup payına sahip olup, şirketin ödenmiş sermayesi 50,4 milyon TL'dir..

Türkiye'deki çok az sayıdaki yerli özel sermaye şirketleri arasında en aktif şirketlerden biri olan İş Girişim, devralmalara kaynak bulmak, operasyonel etkinliklerini zenginleştirmek, yeni pazar açılımlarını kolaylaştırmak ve stratejilerini icra ederken optimum sermaye yapıları tasarlamak suretiyle yalnızca Türkiye'de değil, ilgili endüstrilerde küresel olarak rekabet

etmelerine yardımcı olmak üzere Türk şirketleri ile ortaklıklar kurmaktadır. 30 Eylül 2011’de sona eren dönemde, İş Girişim’in konsolide net kar rakamı 38,0 milyon TL iken, konsolide aktifleri ve özsermayesi sırasıyla 176,4 milyon TL ve 172,4 milyon TL olarak gerçekleşmiştir.

Portföy Yönetimi

İş Portföy Yönetimi A.Ş. (“İş Portföy”), Ekim 2000’de İŞ BANKASI’nın iştiraki olarak kurulmuştur. Bugün itibarıyla İŞ BANKASI’nın şirkette doğrudan payı olmamakla birlikte, İş Portföy’ün hissedarlarının tamamı İŞ BANKASI iştirakleridir. Şirket, yalnızca kurumsal yatırımcılara portföy yönetimi hizmetleri sağlar. Türkiye’de 1987 yılından beri sermaye piyasalarında faaliyet gösteren İŞ BANKASI’nın yatırım fonu yönetimi konusundaki know-how’ını miras alan deneyimli portföy yöneticileri ile desteklenen şirket, sektöründe liderdir.

İş Portföy tarafından yönetilen portföylerin büyüklüğü 30 Eylül 2011 itibarıyla 10,82 milyar TL’yi ulaşmış olup, bu rakam Türkiye’deki portföy yönetimi sektörünün %21,7’sini temsil etmektedir. İş Portföy, İŞ BANKASI’nın muhtelif risk kategorilerindeki yatırım fonlarından 24 tanesini yönetmekte olup, %19,33’lük pazar payı ile 6,3 milyar TL tutarında pazar büyüklüğüne sahiptir. Ayrıca Anadolu Hayat adına yönettiği 17 adet emeklilik fonu ile birlikte, İş Portföy 14,03 milyar TL büyüklüğündeki emeklilik fonu pazarından %19,56 oranında pay almaktadır.

İş Portföy’ün 30 Eylül 2011 itibarıyla sona eren döneme ilişkin esas faaliyetlerden gelirleri ve net kar rakamları 12,2 milyon TL ve 6,4 milyon TL düzeyindedir. 30 Eylül 2011 itibarıyla toplam aktifleri ve özsermayesi ise sırasıyla, 84,7 milyon TL ve 57,1 milyon TL olarak gerçekleşmiştir.

Menkul Kıymet Yatırım Ortaklığı

İş Yatırım Ortaklığı A.Ş., (“İş Yatırım Ortaklığı”) Ağustos 1995’te kurulan ve 1996’da İMKB’de işlem görmeye başlayan bir menkul kıymet yatırım ortaklığıdır. İŞ BANKASI’nın İş Yatırım Ortaklığı’nda, iştiraki İş Yatırım Menkul Değerler A.Ş.’nin sahip olduğu pay üzerinden, dolaylı kontrolü bulunmaktadır.

İş Yatırım Ortaklığı sermaye piyasası araçları, altın ve diğer değerli metallere oluşan bir portföy yönetmekte olup, 30 Eylül 2011 itibarıyla, 224 milyon TL tutarındaki portföyü ile sektör içindeki payı %31,7’dir. İş Yatırım Ortaklığı’nın 30 Eylül 2011 itibarıyla sona eren döneme ilişkin net zarar rakamı 1,6 milyon TL iken, aktifleri ve özsermayesi sırasıyla, 225,6 milyon TL ve 224,8 milyon TL olarak gerçekleşmiştir.

Finansal Olmayan İştirakler

Finansal iştiraklerinin yanı sıra, İŞ BANKASI, esas faaliyet alanı dışında kalan (cam ve telekomünikasyon gibi) sektörlerde faaliyet gösteren şirketlerde de pay sahibi bulunmaktadır. İŞ BANKASI, kuruluşundan bu yana, Türkiye endüstrisinin tanıtımı ve geliştirilmesinin bir parçası olarak ve rekabetçi kazanç oranı sağladığına inandığı alanlarda faaliyet gösteren birçok şirkete iştirak etmiştir. İŞ BANKASI nadiren de olsa, kredilerini tahsil etmek amacıyla söz konusu şirketlerin sermayesinde pay sahibi olmuştur. 30 Eylül 2011 itibarıyla, İŞ BANKASI’nın stratejik öneme sahip, finansal olmayan sektörlerdeki yatırımları, Türkiye Şişe ve Cam Fabrikaları A.Ş. (“Şişecam Grubu”) ile Avea İletişim Hizmetleri A.Ş. (“Avea”)’dir.

Türkiye’de ve komşu bölgelerde güçlü pazar konumuna sahip söz konusu iştirakler, İŞ BANKASI’nın uzun vadeli portföy yatırımları olmaları nedeniyle stratejik niteliktedir.

Söz konusu finansal olmayan iştirakler, BDDK düzenlemeleri uyarınca hazırlanan İŞ BANKASI Finansal Tablolarında konsolide edilmemekte, ancak Uluslararası Finansal Raporlama Sistemi’ne göre hazırlanan Finansal Tablolarda konsolidasyona tabi tutulmaktadır.

Cam – Şişe Cam Grubu

İŞ BANKASI 30 Eylül 2011 itibarıyla, 1935 yılında temelleri atılan Şişecam Grubu’nun ana şirketi olan Türkiye Şişe ve Cam Fabrikaları A.Ş.’de %68,15 oranında paya sahiptir. 30 Eylül 2011 itibarıyla, 4.410 milyon ABD Doları toplam aktifıyla, Şişecam Grubu, cam (düzcamlar, cam ev eşyası, cam ambalaj ve cam elyafı), soda külü (sodyum karbonat) ve krom kimyasalları imalatı alanlarında faaliyet göstermektedir. Şişecam Grubu’nun üretim tesisleri, Türkiye, Mısır, Rusya, Gürcistan, Bulgaristan, Bosna Hersek, İtalya ve Ukrayna olmak üzere sekiz ülkede bulunmaktadır. Şişecam, ana faaliyet alanlarında, kapasite bakımından Avrupa’da ilk 5, Dünyada ilk 10 içerisinde yer almaktadır.

Telekomünikasyon – Avea

30 Eylül 2011 itibarıyla, İŞ BANKASI GRUP’u, Avea İletişim Hizmetleri A.Ş.’nin (“Avea”) sermayesinde %18,63 oranında paya sahip olup, geri kalan %81,37’lik pay ise Türk Telekom’a aittir. İŞ BANKASI’nın Avea’nın ödenmiş sermayesindeki doğrudan payı %13,86’dır.

Türkiye’de faaliyet gösteren üç GSM operatöründen biri olan Avea, İş-Tim Telekomünikasyon Hizmetleri A.Ş. ile Aycell Haberleşme ve Pazarlama Hizmetleri A.Ş.’nin Şubat 2004’te gerçekleşen birleşmesi sonucu meydana gelmiştir. Birleşmenin ardından gerçekleştirilen entegrasyon kapsamında, hem şebeke ağı hem de pazar payı bakımından önemli ölçüde gelişme sağlanmış, operasyonel ve finansal sinerji elde edilmiştir. 30 Eylül 2011 itibarıyla, Avea’nın Türkiye GSM pazarında 12,5 milyon adet abonesi ve %19,3’lük pazar payı bulunmaktadır.

Diğerleri

Aşağıdaki tabloda, 30 Eylül 2011 itibarıyla İŞ BANKASI’nın veya İŞ BANKASI’nın doğrudan ve dolaylı iştiraklerinin sermayesinin %20 veya daha fazlasına sahip olduğu diğer finansal olmayan şirketler ile ilgili bazı bilgiler yer almaktadır.

Şirket	BANKA’nın Doğrudan Payı (%)	İŞ BANKASI ve İŞ BANKASI’nın Doğrudan ve Dolaylı İştirakleri Tarafından Sahip Olunan Pay Toplamı (%)	Faaliyet Alanı
Antgıda Gıda Tarım Turizm Enerji ve Demir Çelik San.Tic. A.S	99,89	99,99	Gıda
Bayek Tedavi Sağlık Hizm. ve İşl. A.Ş	86,24	97,63	Sağlık Hizmetleri
Camiş Yatırım Holding A.Ş	99,97	100,00	Holding

İş Merkezleri Yönetim ve İletişim A.Ş.	86,33	100,00	Tesis Yönetimi
İş Net Elek. Bilgi Üretim Dağ.Tic.ve İletişim HizmetleriA.Ş	94,65	100,00	Bilgi ve İletişim Teknolojileri
Softtech Yazılım Tek. Ar-Ge ve Yaz. Paz. Tic. A.Ş	-	100,00	Yazılım
Trakya Yatırım Holding A.Ş	65,34	100,00	Holding
Gemport Gemlik Liman ve Depolama İşletmeleri A.Ş	-	54,00	Liman İşletmeciliği
Mipaş Mümessillik İth. İhr. ve Paz. A.Ş	99,98	100,00	Gayrimenkul Geliştirme
Nemtaş Nemrut Liman İşletmeleri A.Ş	99,81	100,00	Uluslararası Deniz Taşımacılığı
Kültür Yayınları İş Türk Ltd. Şti.	99,17	100,00	Yayıncılık

7.2 İhraççının grup içerisindeki diğer bir şirketin ya da şirketlerin faaliyetlerinden önemli ölçüde etkilenmesi durumunda bu husus hakkında bilgi:

T. İŞ BANKASI A.Ş.'nin, grup içerisindeki bir şirketin veya şirketlerin faaliyetlerinden önemli ölçüde etkilemesi söz konusu değildir.

8 GARANTÖRE İLİŞKİN BİLGİLER VE GARANTİ HÜKÜMLERİ

YOKTUR.

9 GEÇMİŞ DÖNEM FİNANSAL TABLO VE BAĞIMSIZ DENETİM RAPORLARI

9.1 İhraççının Kurulun muhasebe / finansal raporlama standartları uyarınca hazırlanan son iki yıl ve son ara dönem finansal tabloları ile bunlara ilişkin bağımsız denetim raporları:

İŞ BANKASI'nın bağımsız denetimden geçmiş 2009 ve 2010 yılı ile 01.01-30.09.2011 ara hesap dönemine ait konsolide finansal tabloları ve bağımsız denetim raporları www.kap.gov.tr internet sitesinde ve www.isbank.com.tr'de yer almaktadır.

9.2 Son iki yıl ve ilgili ara dönemde finansal tabloların bağımsız denetimini gerçekleştiren kuruluşların unvanları, bağımsız denetçi görüşleri ve bağımsız denetim kuruluşunun/sorumlu ortak baş denetçinin değişmiş olması halinde bu değişimin nedenleri hakkında bilgi:

BANKA'nın 31.12.2009 ve önceki dönemlere ilişkin bağımsız denetimi DRT Bağımsız Denetim ve Serbest Muhasebeci Mali Müşavirlik A.Ş. (Deloitte) tarafından gerçekleştirilmiştir. İlgili mevzuat uyarınca bankalar, yetkili bir denetim kuruluşu ile birbirini izleyen asgari üç, azami sekiz hesap dönemi için bağımsız denetim sözleşmesi yapabilmektedir. Anılan şirketin 31.12.2009 tarihi itibarıyla gerçekleştirdiği denetimle birlikte azami sekiz yıllık süre dolmuş olduğundan, BANKA Yönetim Kurulu'nca denetim hizmetinin 31.03.2010 hesap döneminden itibaren 3 yıllık bir süreye kadar Akis Bağımsız Denetim ve

Serbest Muhasebeci Mali Müşavirlik A.Ş.'den (KPMG) alınması uygun görülmüştür. Bu doğrultuda, BANKA bağımsız denetim hizmetini halihazırda Akis Bağımsız Denetim ve Serbest Muhasebeci Mali Müşavirlik A.Ş.'den (KPMG) almaktadır.

Hesap Dönemi	Bağımsız Denetim Şirketi	Görüş
01.01.2011 - 30.09.2011	Akis Bağımsız Denetim ve Serbest Muhasebeci Mali Müşavirlik A.Ş.'den (KPMG)	Şartlı
2010	Akis Bağımsız Denetim ve Serbest Muhasebeci Mali Müşavirlik A.Ş.'den (KPMG)	Şartlı
2009	DRT Bağımsız Denetim ve Serbest Muhasebeci Mali Müşavirlik A.Ş. (Deloitte)	Şartlı

31.12.2009: DRT Bağımsız Denetim ve Serbest Muhasebeci Mali Müşavirlik A.Ş.; bilanço tarihi itibarıyla, konsolide mali tablolar GRUP yönetimi tarafından ekonomide ve piyasalarda meydana gelebilecek muhtemel gelişmeler dikkate alınarak ihtiyatlılık prensibi dahilinde ayrılan ve 130.000 Bin TL'si dönemde gider yazılan 950.000 Bin TL tutarında serbest karşılığı içerdiğinden, bu husus haricinde konsolide finansal tabloların, bütün önemli taraflarıyla, GRUP'un 31 Aralık 2009 tarihi itibarıyla mali durumunun ve aynı tarihte sona eren döneme ait faaliyet sonuçları ile nakit akımlarının 5411 sayılı Bankacılık Kanunu'nun 37. Ve 38. Maddeleri gereğince yürürlükte bulunan düzenlemelerde belirlenen muhasebe ilke ve standartlarına ve Bankacılık Düzenleme ve Denetleme Kurulu tarafından muhasebe ve finansla raporlama esaslarına ilişkin yayımlanan diğer yönetmelik, tebliğ ve genelgeler ile Bankacılık Düzenleme ve Denetleme Kurumu tarafından yapılan açıklamalara uygun olarak doğru bir biçimde yansıtıldığını belirtmiştir.

31.12.2010: Akis Bağımsız Denetim ve Serbest Muhasebeci Mali Müşavirlik A.Ş.; bilanço tarihi itibarıyla, konsolide finansal tablolar, BANKA yönetimi tarafından ekonomide ve piyasalarda meydana gelebilecek muhtemel gelişmeler dikkate alınarak ihtiyatlılık prensibi dahilinde ayrılan ve tamamı önceki dönemlerde gider yazılan 950.000 Bin TL tutarında serbest karşılığı içerdiğinden, bu husus haricinde finansal tabloların, Türkiye İş Bankası A.Ş. ve konsolidasyona tabi finansal ortaklıklarının 31 Aralık 2010 tarihi itibarıyla konsolide finansal durumunu ve aynı tarihte sona eren dokuz aylık ara hesap dönemine ait konsolide faaliyet sonuçlarını ve nakit akımlarını 5411 sayılı Bankacılık Kanunu'nun 37 ve 38'inci maddeleri gereğince yürürlükte bulunan düzenlemelerde belirlenen muhasebe ilke ve standartlarına ve Bankacılık Düzenleme ve Denetleme Kurulu tarafından muhasebe ve finansal raporlama esaslarına ilişkin yayımlanan diğer yönetmelik, açıklama ve genelgelere uygun olarak doğru bir biçimde yansıtmadığına dair önemli herhangi bir hususa rastlanmadığını belirtmiştir.

30.09.2011: Akis Bağımsız Denetim ve Serbest Muhasebeci Mali Müşavirlik A.Ş.; bilanço tarihi itibarıyla, konsolide finansal tablolar, BANKA yönetimi tarafından ekonomide ve piyasalarda meydana gelebilecek muhtemel gelişmeler dikkate alınarak ihtiyatlılık prensibi dahilinde ayrılan ve tamamı önceki dönemlerde gider yazılan 950.000 Bin TL tutarında serbest karşılığı içerdiğinden, bu husus haricinde finansal tabloların, Türkiye İş Bankası A.Ş. ve konsolidasyona tabi finansal ortaklıklarının 30 Eylül 2010 tarihi itibarıyla konsolide finansal durumunu ve aynı tarihte sona eren dokuz aylık ara hesap dönemine ait konsolide faaliyet sonuçlarını ve nakit akımlarını 5411 sayılı Bankacılık Kanunu'nun 37 ve 38'inci

maddeleri gereğince yürürlükte bulunan düzenlemelerde belirlenen muhasebe ilke ve standartlarına ve Bankacılık Düzenleme ve Denetleme Kurulu tarafından muhasebe ve finansal raporlama esaslarına ilişkin yayımlanan diğer yönetmelik, açıklama ve genelgelere uygun olarak doğru bir biçimde yansıtmadığına dair önemli herhangi bir hususa rastlanmadığını belirtmiştir.

9.3 Son 12 ayda ihraççının ve/veya grubun finansal durumu veya karlılığı üzerinde önemli etkisi olmuş veya izleyen dönemlerde etkili olabilecek davalar, hukuki takibatlar ve tahkim işlemleri:

Rekabet Kurulunun Ağustos 2009'da, kamu kurumu veya özel firmalara maaş ödemelerine yönelik teklif edilen promosyonlar ile ilgili olarak BANKA'nın da aralarında bulunduğu toplam 8 banka hakkında, 1054 Sayılı Rekabetin Korunması Hakkında Kanun uyarınca başlattığı soruşturma sonuçlanmıştır. 2010 mali yılı sonunda oluşan ve Kurul tarafından belirlenen Banka'nın yıllık gayrisafi gelirlerinin takriben binde 4'ü oranında, Danıştay yolu açık olmak üzere 12.987.340 TL para cezası belirlenmiştir.

Rekabet Kurulu tarafından Bankamıza verilen idari para cezasının 5326 sayılı Kabahatler Kanunu'nun 17. Maddesi hükmü çerçevesinde indirimden yararlanılarak hesaplanan kısmı olan 9.740.505 TL'nin, ilgili karara karşı dava açma ve iade talebinde bulunma hakkımız saklı kalmak kaydıyla Bankamız tarafından Büyük Mükellefler Vergi Dairesi' ne ödendiği 22.09.2011 tarihinde duyurulmuştur.

Rekabet Kurulu'nun idari para cezası verilmesine dair anılan kararına karşı, Bankamızca Danıştay nezdinde yürütmeyi durdurma istemli olarak iptal davası açılmıştır.

Bankacılık sektöründeki faiz oranlarına ilişkin olarak gerçekleştirilen ön araştırma neticesinde, Bankamızın da dahil olduğu bankalar hakkında 4054 sayılı Rekabetin Korunması Hakkında Kanun'un 4. maddesinin ihlal edilip edilmediğinin belirlenmesi amacıyla soruşturma başlatıldığı Rekabet Kurumu tarafından bildirilmiştir.

Sermaye Piyasası Kurulu tarafından 22.12.2011 tarihinde görüşülmüş ve 06.02.2009 tarihine kadar olan fiiller için mülga Seri:VIII No:39 sayılı Özel Durumların Kamuya Açıklanmasına İlişkin Esaslar Tebliğinin 5'inci maddesinin 1'inci fıkrasına ve 10'uncu maddesinin 1'inci fıkrasına ve 06.02.2009 tarihi sonrasındaki fiiller için de Seri:VIII, No:54 sayılı Özel Durumların Kamuya Açıklanmasına İlişkin Esaslar Tebliğinin 22'inci maddesinin 1, 2 ve 3'üncü fıkralarına aykırı fiiller nedeniyle SPKn'nun 47/A maddesi uyarınca, Kabahatler Kanunu'nun 15'inci maddesinin 2'nci ve 17'inci maddesinin 2'nci fıkraları da dikkate alınarak; Banka hakkında toplam 960.000 TL idari para cezası uygulanmasına, diğer 52 adet durum için ise Bankanın sermaye piyasası mevzuatına uyum konusunda uyarılmasına ve Bankanın mevcut yönetim kurulu üyelerinin kamuyu aydınlatma ve bilgilendirme politikaları oluşturulması konusunda bilgilendirilmelerine karar verilmiştir.

9.4 Son finansal tablo tarihinden sonra meydana gelen, ihraççının ve/veya grubun finansal durumu veya ticari konumu üzerinde etkili olabilecek önemli değişiklikler:

İzahname Madde 4.12'de belirtilmektedir.

10 KAR TAHMİNLERİ VE BEKLENTİLERİ

YOKTUR.

11 UZMAN RAPORLARI VE ÜÇÜNCÜ KİŞİLERDEN ALINAN BİLGİLER

İzahnamede, sektör hakkında yer alan bilgiler Bankacılık Düzenleme ve Denetleme Kurumu tarafından yayımlanan sektör verileri kullanılarak hazırlanmıştır. Bunun yanı sıra Bankalararası Kart Merkezi, Merkezi Kayıt Kuruluşu verilerinden de faydalanılmıştır. İŞ BANKASI, ilgili üçüncü kişilerin yayımladığı bilgilerden kanaat getirebildiği kadarıyla, açıklanan bilgileri yanlış veya yanıltıcı hale getirecek herhangi bir eksikliğin bulunmadığını beyan eder. BANKA ayrıca Fitch Ratings, Standard and Poor's, ve Moody's tarafından belirlenen derecelendirme notlarını aynen aldığını beyan eder.

İlgili üçüncü kişilere aşağıdaki internet adreslerinden ulaşılabilir:

Bankacılık Düzenleme ve Denetleme Kurumu: www.bddk.org.tr

Bankalararası Kart Merkezi: www.bkm.com.tr

Merkezi Kayıt Kuruluşu: www.mkk.com.tr

Fitch Ratings: www.fitchratings.com

Standard and Poor's: www.standardandpoors.com

Moody's: www.moody's.com

12 İNCELEMeye AÇIK BELGELER

Aşağıdaki belgeler ve elektronik kayıtlar İş Kuleleri, Kule: 1, 34330 Levent/Beşiktaş/İstanbul adresindeki İŞ BANKASI merkezi ve başvuru yerlerinde tasarruf sahiplerinin incelemesine açık tutulmaktadır:

1) İzahnamede yer alan bilgilerin dayanağını oluşturan her türlü rapor ya da belge ile değerlendirme ve görüşler (değerleme, uzman, faaliyet ve bağımsız denetim raporları ile aracı kuruluşlarca hazırlanan raporlar, kredi derecelendirme notları, esas sözleşme, vb.).

2) Ortaklığın ve konsolidasyon kapsamındaki şirketlerin son 2 yıl ve son ara dönem itibarıyla finansal tabloları.

Söz konusu belgeler www.isbank.com.tr ve www.kap.gov.tr internet adreslerinden de incelemeye açık tutulacaktır.

13 İZAHNAMENİN SORUMLULUĞUNU YÜKLENE KİŞİLER

Kanuni yetki ve sorumluluklarımız dahilinde ve görevimiz çerçevesinde bu izahname ve eklerinde yer alan sorumlu olduğumuz kısımlarda yer alan bilgilerin ve verilerin gerçeğe uygun olduğunu ve izahnamede bu bilgilerin anlamını değiştirecek nitelikte bir eksiklik bulunmaması için her türlü makul özenin gösterilmiş olduğunu beyan ederiz.

A.Ş. Yetkilisi Adı, Soyadı, Unvanı, Adresi, İmzası	Sorumlu Olduğu Kısım:
TÜRKİYE İŞ BANKASI A.Ş. F.Nilüfer Başarır Kutlutürk H. Esmâ Uygun Çelikten Birim Müdürü Birim Müdürü	İZAHNAMENİN TAMAMI

Halka Arza Aracılık Eden Aracı Kuruluş'un Ticaret Unvanı ve Yetkilisi'nin Adı, Soyadı, Unvanı, Adresi, İmzası	Sorumlu Olduğu Kısım:
İŞ YATIRIM MENKUL DEĞERLER A.Ş. Başak Selçuk Mete Gorbon Müdür Yardımcısı Müdür	İZAHNAMENİN TAMAMI

14 EKLER

28 Aralık 2011 tarihli T.İŞ Bankası A.Ş. Hukuki Durum Beyanı